



Schweizerische Eidgenossenschaft
Confédération suisse
Confederazione Svizzera
Confederaziun svizra

Département fédéral de l'intérieur DFI
Office fédéral de la sécurité alimentaire et
des affaires vétérinaires OSAV

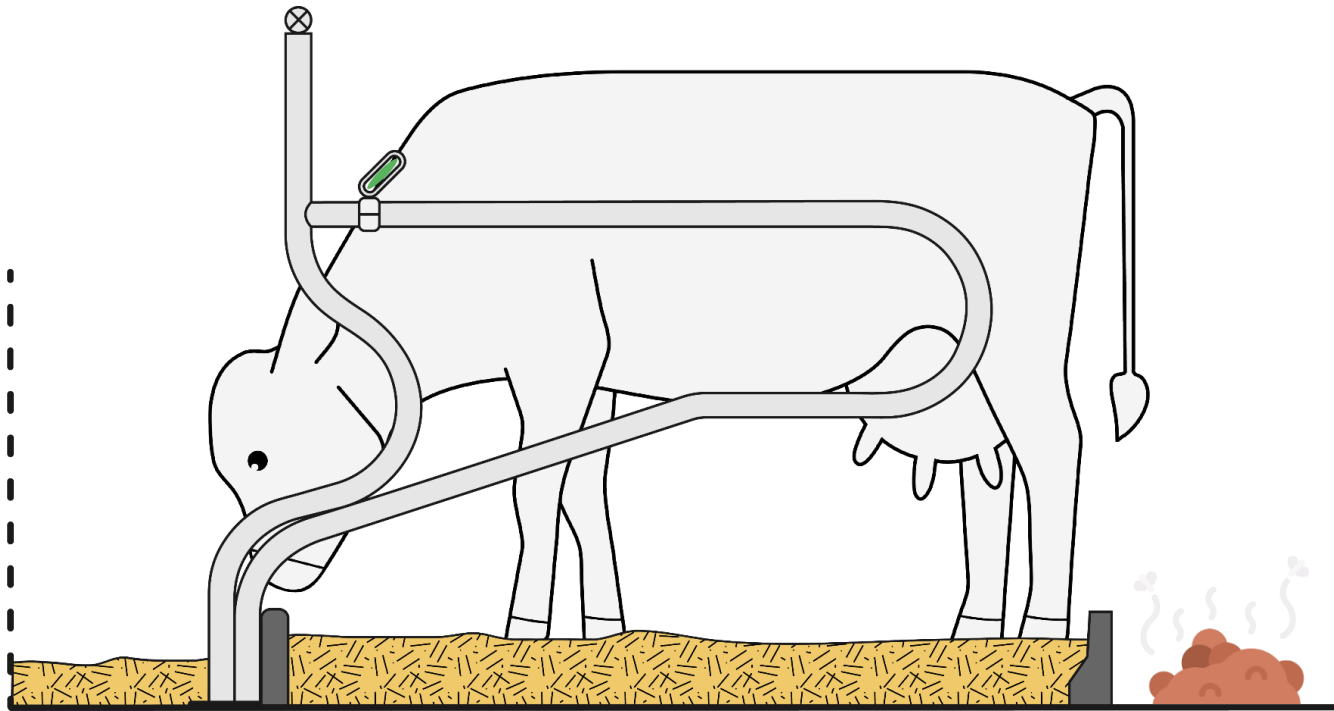
Evaluation du respect du bien-être animal des bat-flanc de logettes pour vaches laitières

Pascal Savary

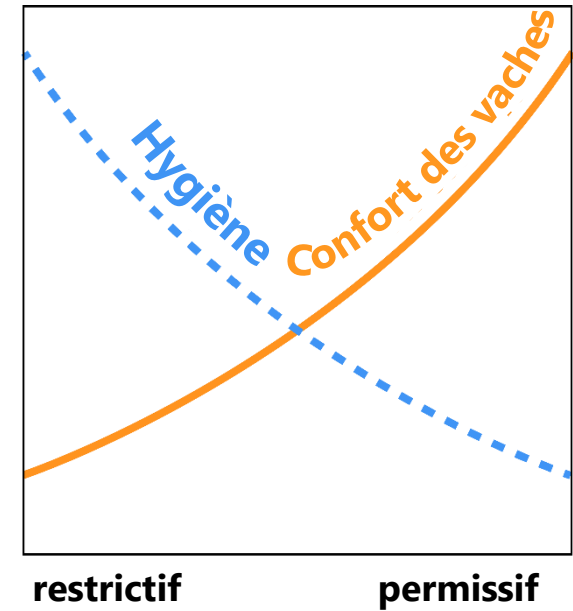
Cours de formation continue en construction rurale, le 5 novembre 2024



Aménagement des logettes - Conflit d'objectifs



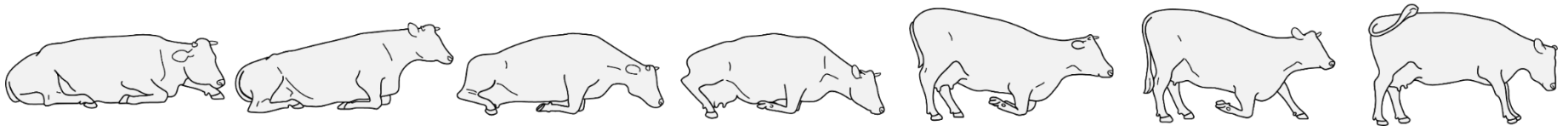
© Agroscope, Stijn Brouwers





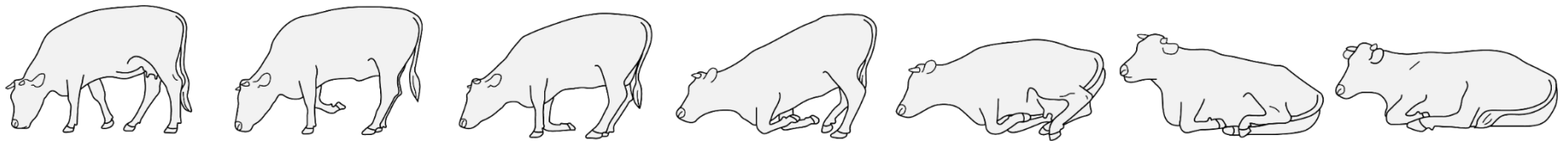
Mouvement de lever et de coucher chez les bovins

lever:



coucher :

adaptabilité limitée à l'environnement de détention



Schnitzer, 1971



Effets sur les mouvements de lever et de coucher

Trois expérimentations

Comparaison entre le pâturage et l'étable (logettes)

Comparaison de deux types de bat-flanc avec un espace de tête latéral restreint et ouvert, et effet de la longueur de l'espace de tête

Comparaison entre différentes positions de la sangle de nuque



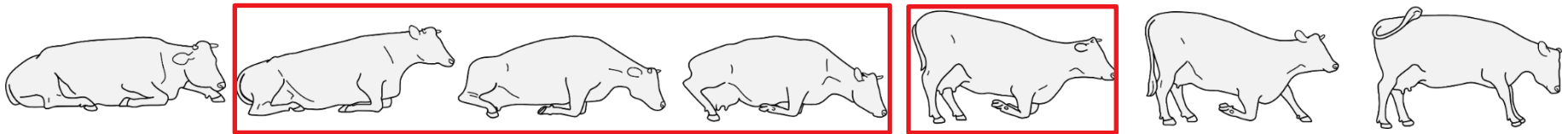
Matériel et méthodes



Évaluation du mouvement de lever et coucher

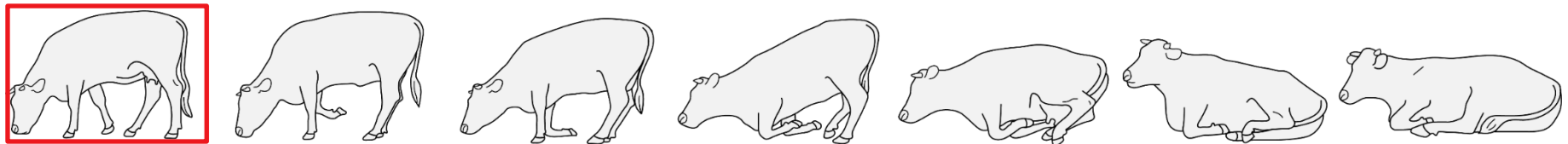
lever:

Mouvement de la tête (fluide/hésitant),
direction du mouvement (tout droit/sur le côté)



Ramper en arrière sur les
articulations du carpe

coucher:

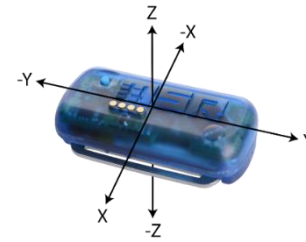


Piétiner avec les pattes antérieures,
contrôle de l'espace, gratter le sol

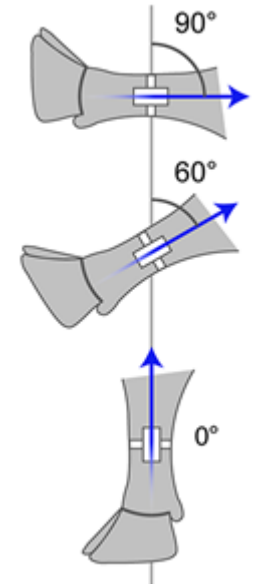
Schnitzer, 1971



Comportement de couchage



Durée de couchage (h/jour)
Nombre de phases (n/jour)



© Agroscope, Stijn Brouwers



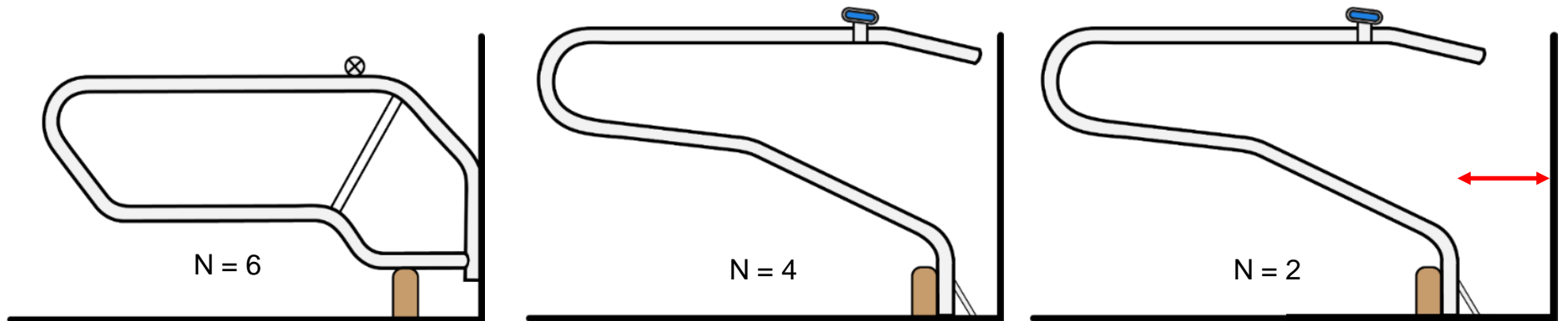
Types de bat-flanc et espace de tête

Les données ont été collectées dans 12 exploitations laitières équipées de logettes adossées au mur uniquement.

Restreint et court

Ouvert et court

Ouvert et long



© Agroscope, Stijn Brouwers

Longueur espace de tête: 60–70 cm

Longueur espace de tête : 80-95 cm

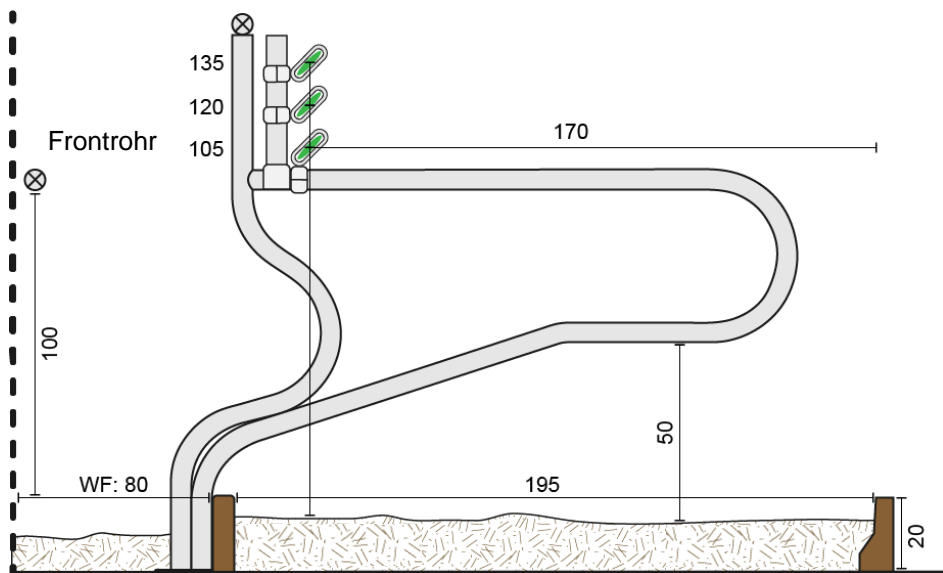


Sangle de nuque flexible

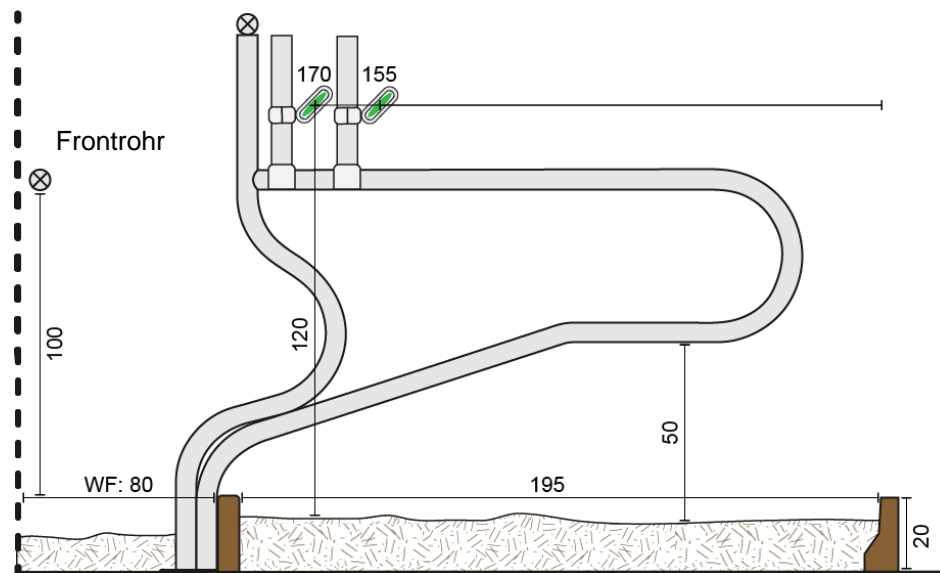
Les données ont été collectées dans l'étable expérimentale pour les émissions à Tänikon.

Deux essais distincts avec 40 vaches chacun

Hauteur à partir de la surface de couchage



Distance à partir de la poutre arrière



© Agroscope, Stijn Brouwers

Cotes en cm



Propreté de la surface de couchage

La présence de fèces a été déterminée deux fois par position de la sangle de nuque avant la traite du soir.

À l'aide de vidéos, il a été observé, lors du lever, si les vaches déféquaient dans les logettes avant, pendant et après de s'être levées.

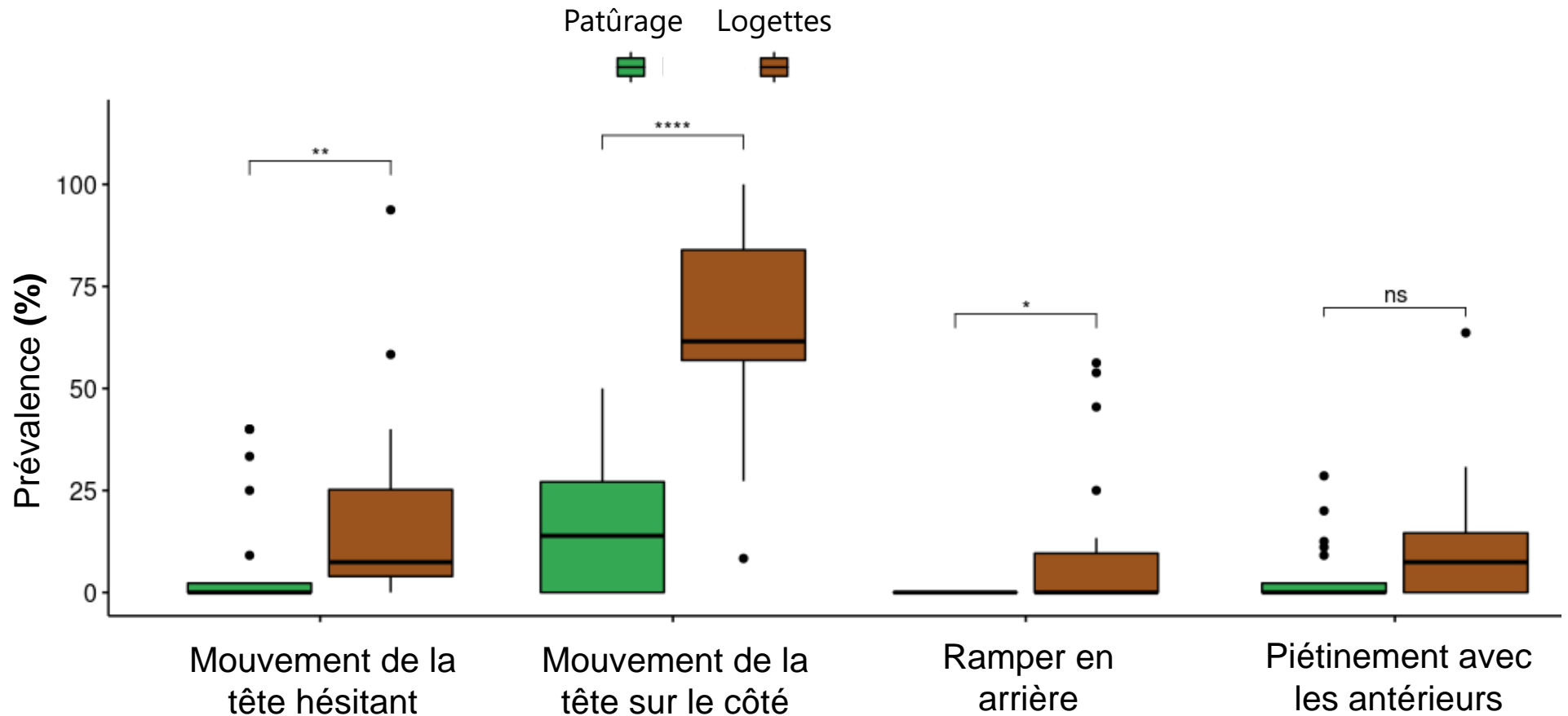




Résultats



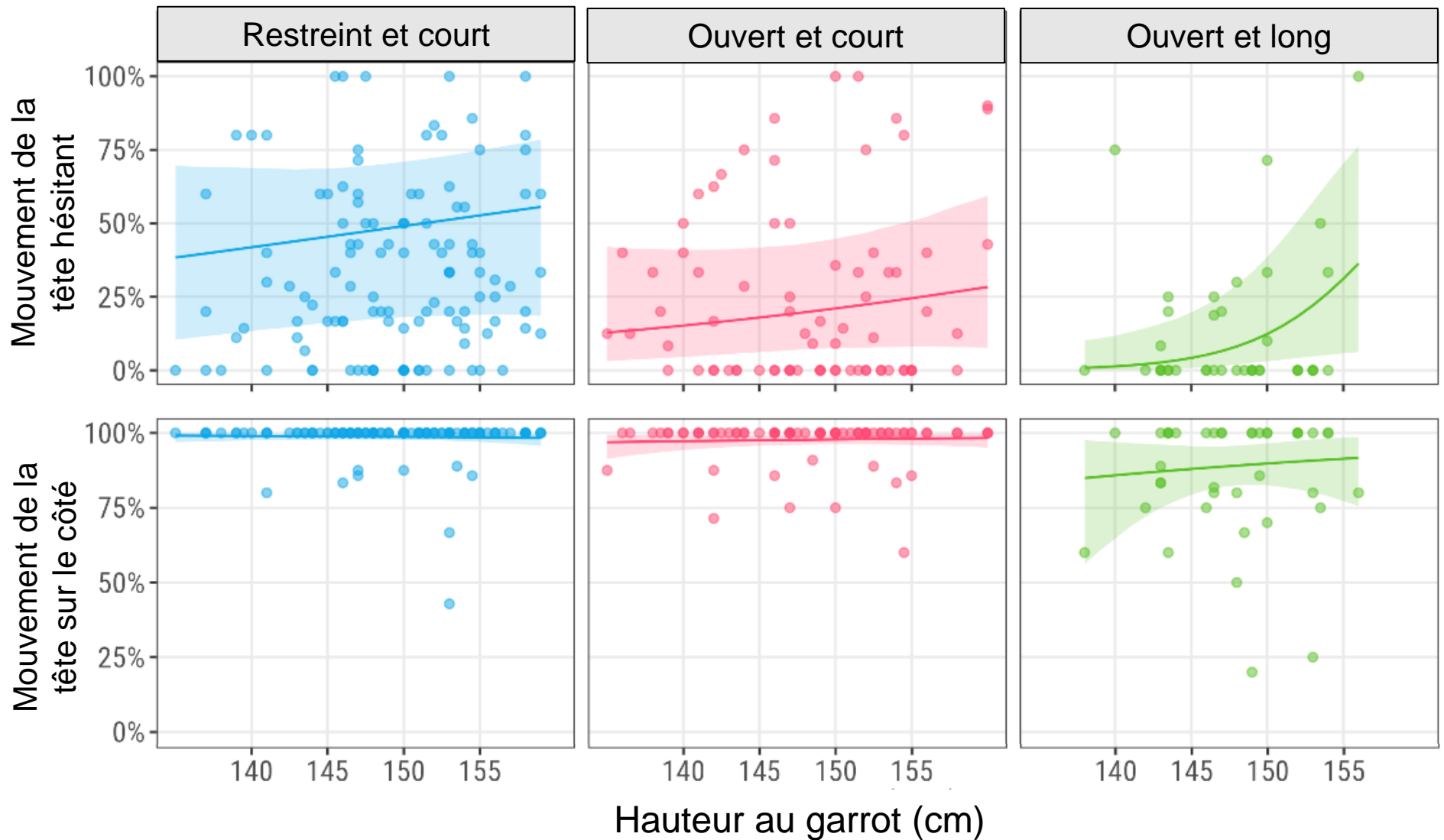
Comparaison entre le pâturage et l'étable



(Brouwers et al. 2022)



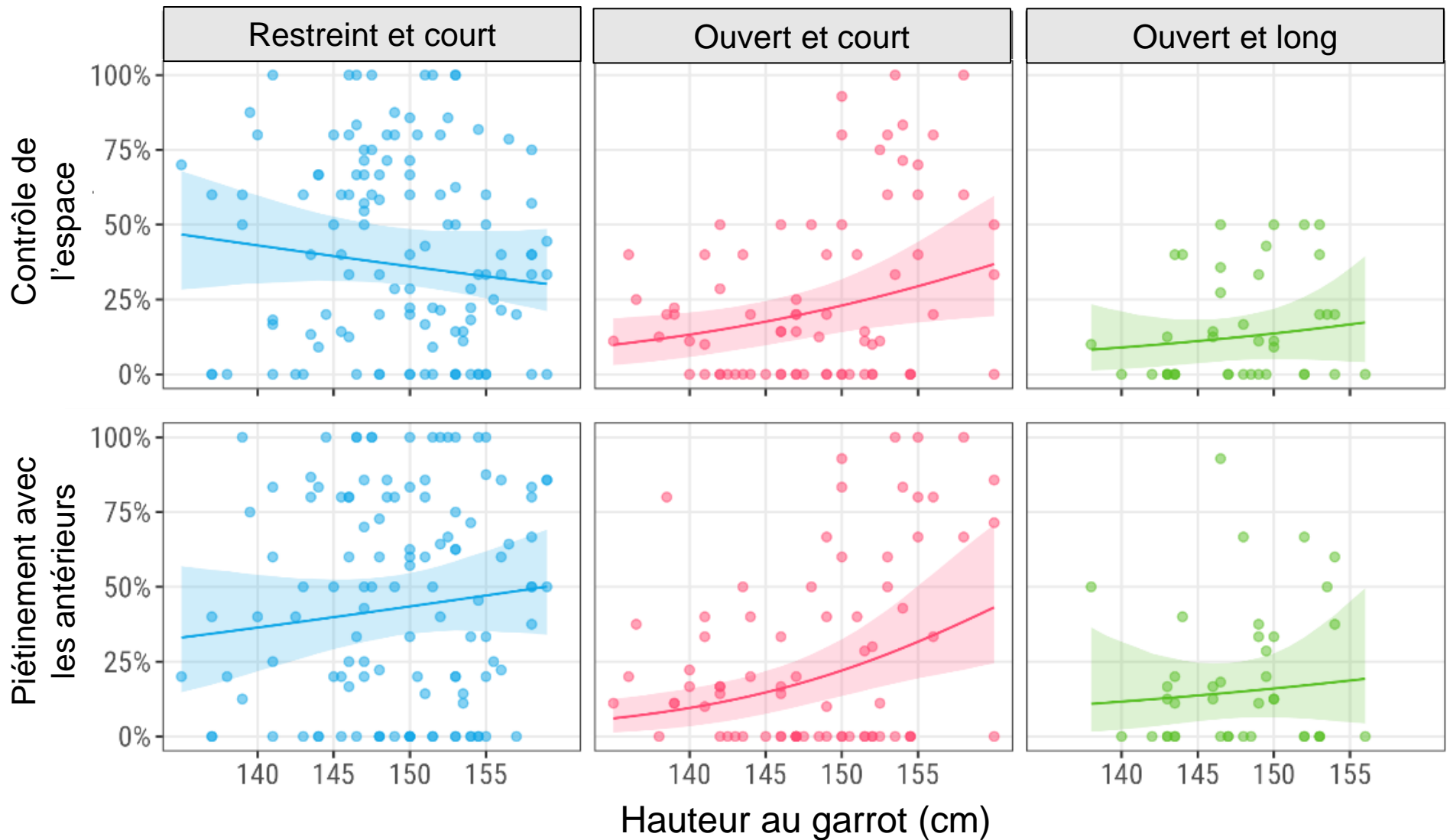
Types de bat-flanc et espace de tête



(Brouwers et Savary, 2023)



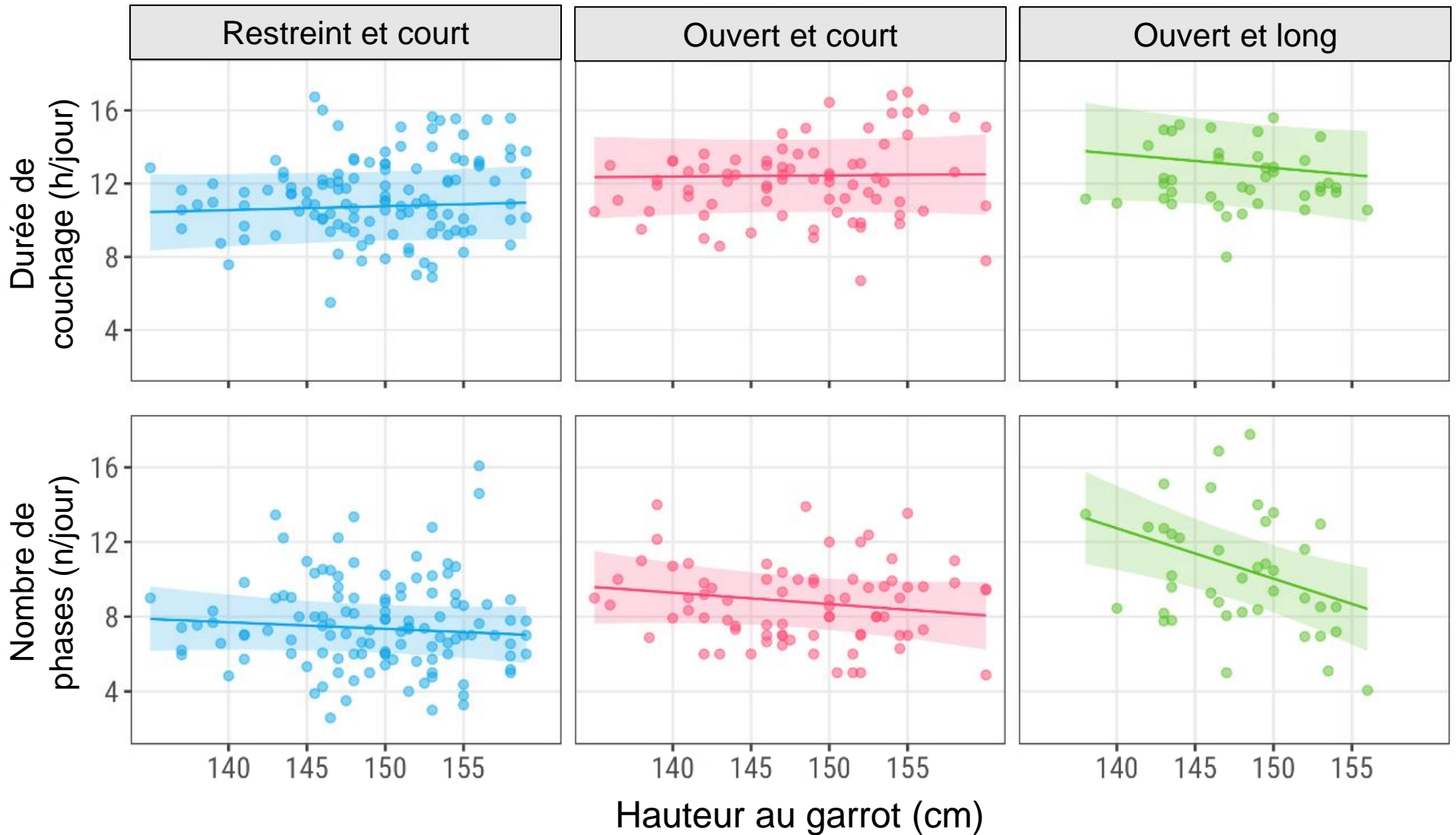
Types de bat-flanc et espace de tête



(Brouwers et Savary, 2023)



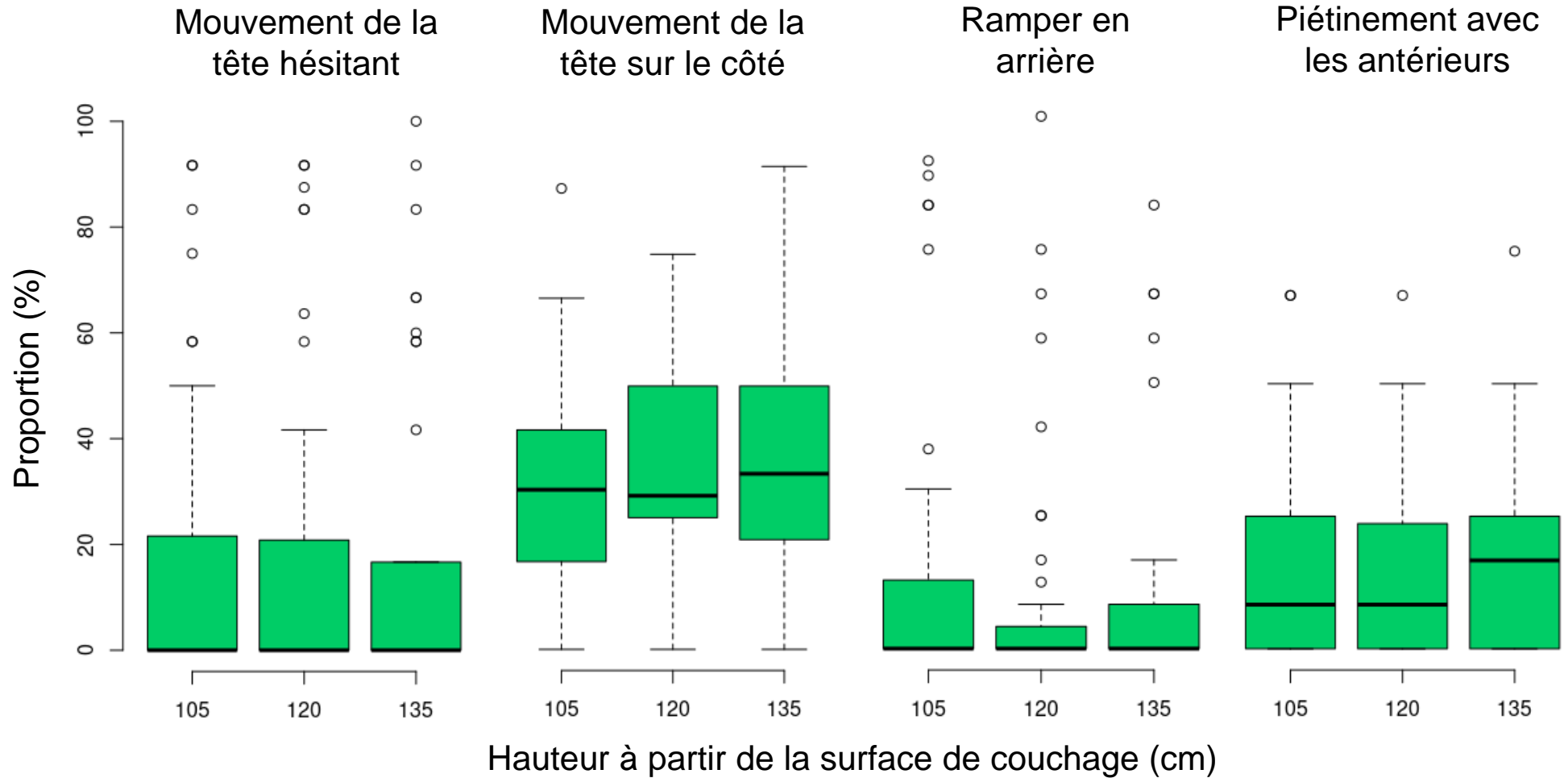
Types de bat-flanc et espace de tête



(Brouwers et Savary, 2023)



Hauteur de la sangle de nuque





Conclusions

La difficulté à se lever peut influencer indirectement la durée et le nombre de phases de couchage par jour.

Le manque d'espace pour la tête est un facteur de risque - Si les vaches ne peuvent pas se lever d'un coup, elles risquent de glisser vers l'avant et de se coincer dans l'espace de tête et sous la barre de nuque rigide.

Les bat-flanc ouverts sur le côté dans l'espace de tête permettent aux vaches de faire un mouvement de tête latéral fluide (si la longueur de l'espace de tête est < 1 m) et réduisent le risque de glissements vers l'avant.

Une sangle de nuque flexible ne limite pas de manière significative le mouvement de lever et de coucher, mais elle guide suffisamment la vache pour que la probabilité que les fèces se retrouvent dans la litière reste faible.



Littérature

Brouwers, S.P.; Scriba, M.F.; Savary, P. (2022) Assessment of lying down and standing up movements of dairy cows on pasture and in free-stall cubicles. *KTBL-Schrift*, 54, 242–244.

Brouwers, S.P.; Savary, P., (2023) Auswirkung der Form von Liegeboxentrennbügeln auf das Aufsteh- und Abliegeverhalten von Milchkühen. *KTBL-Schrift*, 55, 162–170.

Brouwers, S.P.; Simmler, M.; Scriba, M.F.; Savary, P. (2024) Cubicle design and dairy cow rising and lying down behaviours in free-stalls with insufficient lunge space. *Animal*, Volume 18, Issue 10.