



La culture du bâti dans le paysage cultivé

« L'étable du futur » – un concours d'idées

Barbara Meyer, KTBL

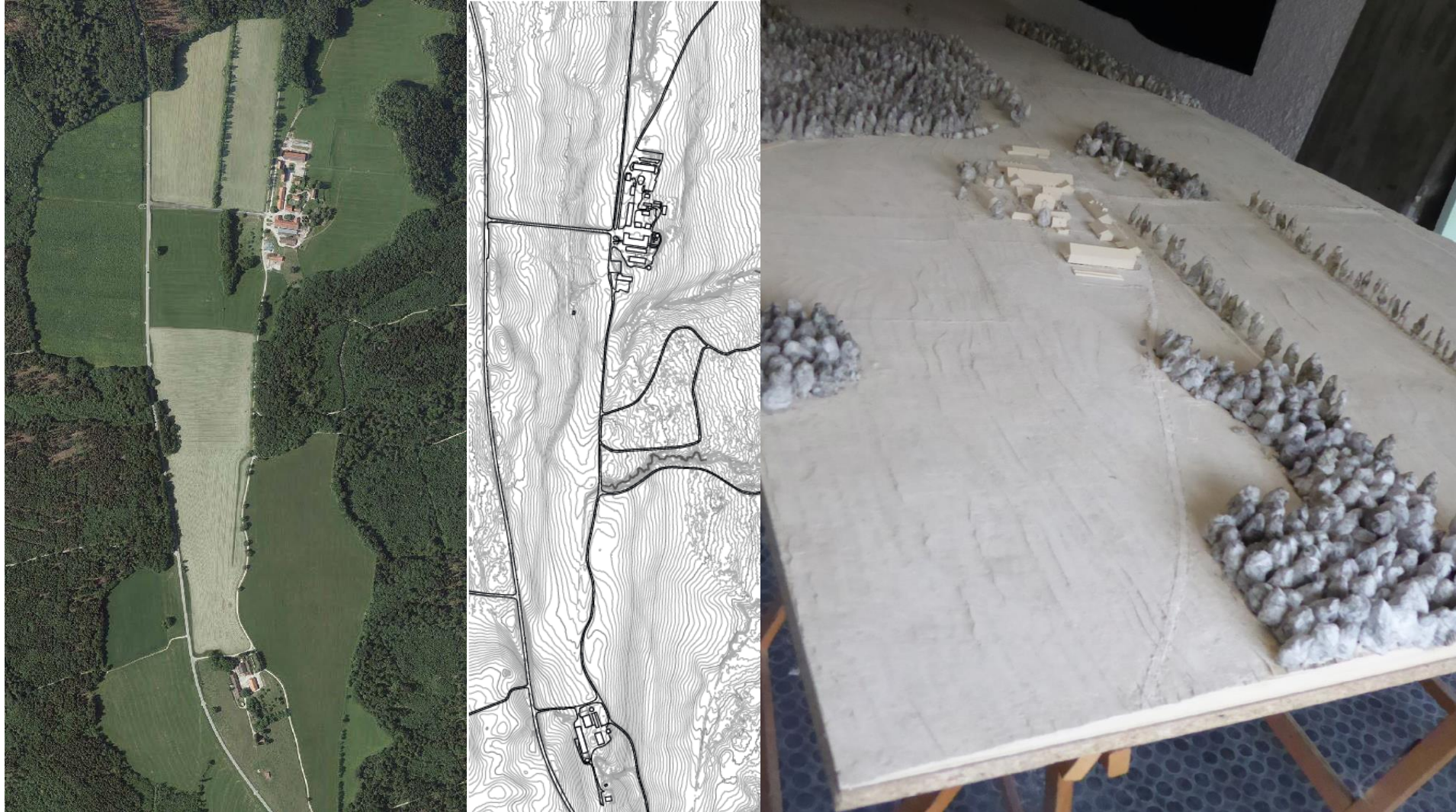
Tänikon, 07.11.2017





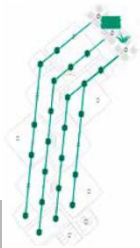
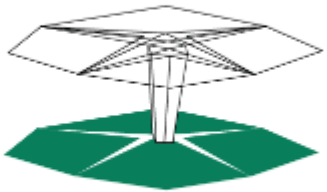
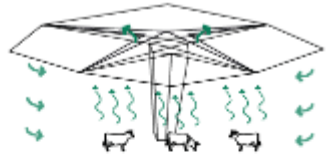
Directives de développement d'un élevage d'avenir accepté par la majorité de la population :

- (1) Accès de tous les animaux de rente à différentes zones climatiques, de préférence à l'extérieur
- (2) Mise à disposition de différentes aires fonctionnelles avec différents revêtements
- (3) Mise à disposition d'équipements, de matériaux et de stimuli permettant une occupation, une alimentation et des soins corporels adaptés aux besoins de l'espèce
- (4) Mise à disposition d'une place suffisante
- (5) Renoncement aux amputations
- (6) Contrôles internes de routine au niveau de l'exploitation sur la base d'indicateurs du bien-être des animaux
- (7) Utilisation nettement réduite des médicaments
- (8) Amélioration du niveau de formation, de connaissances et de motivation du personnel travaillant avec les animaux et
- (9) Meilleure prise en compte des critères fonctionnels dans l'élevage.

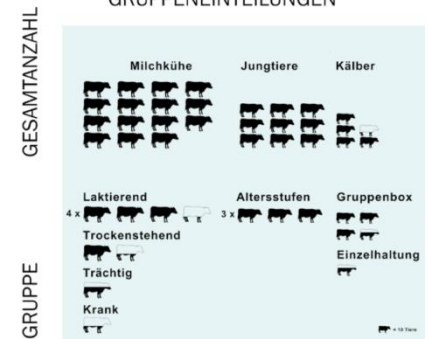


1er prix

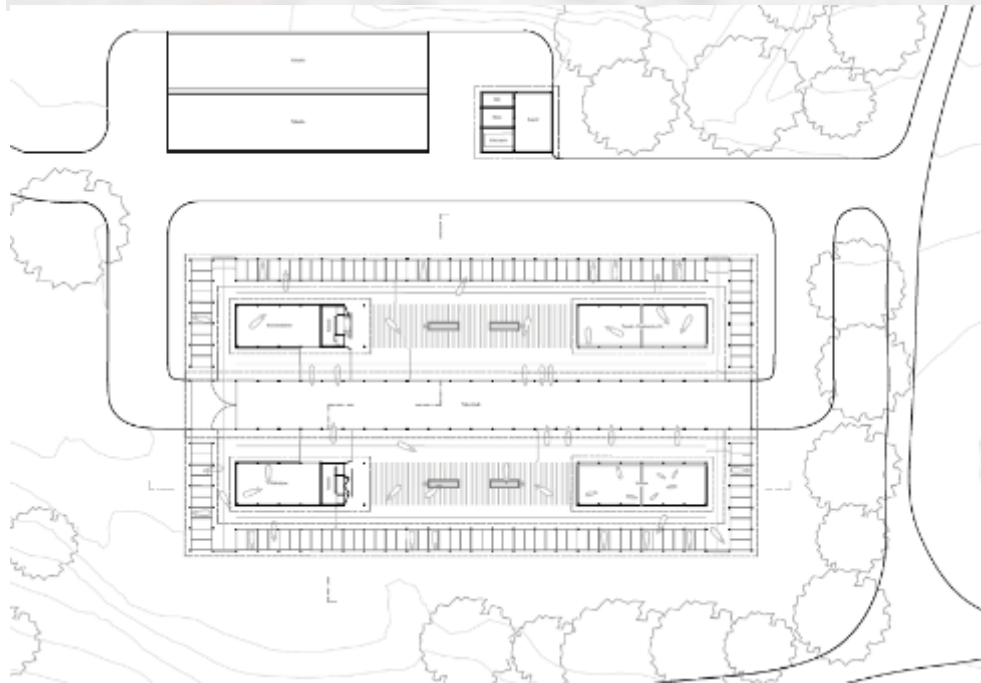
Kerstin Bucker/Bianka Golla, UT Braunschweig



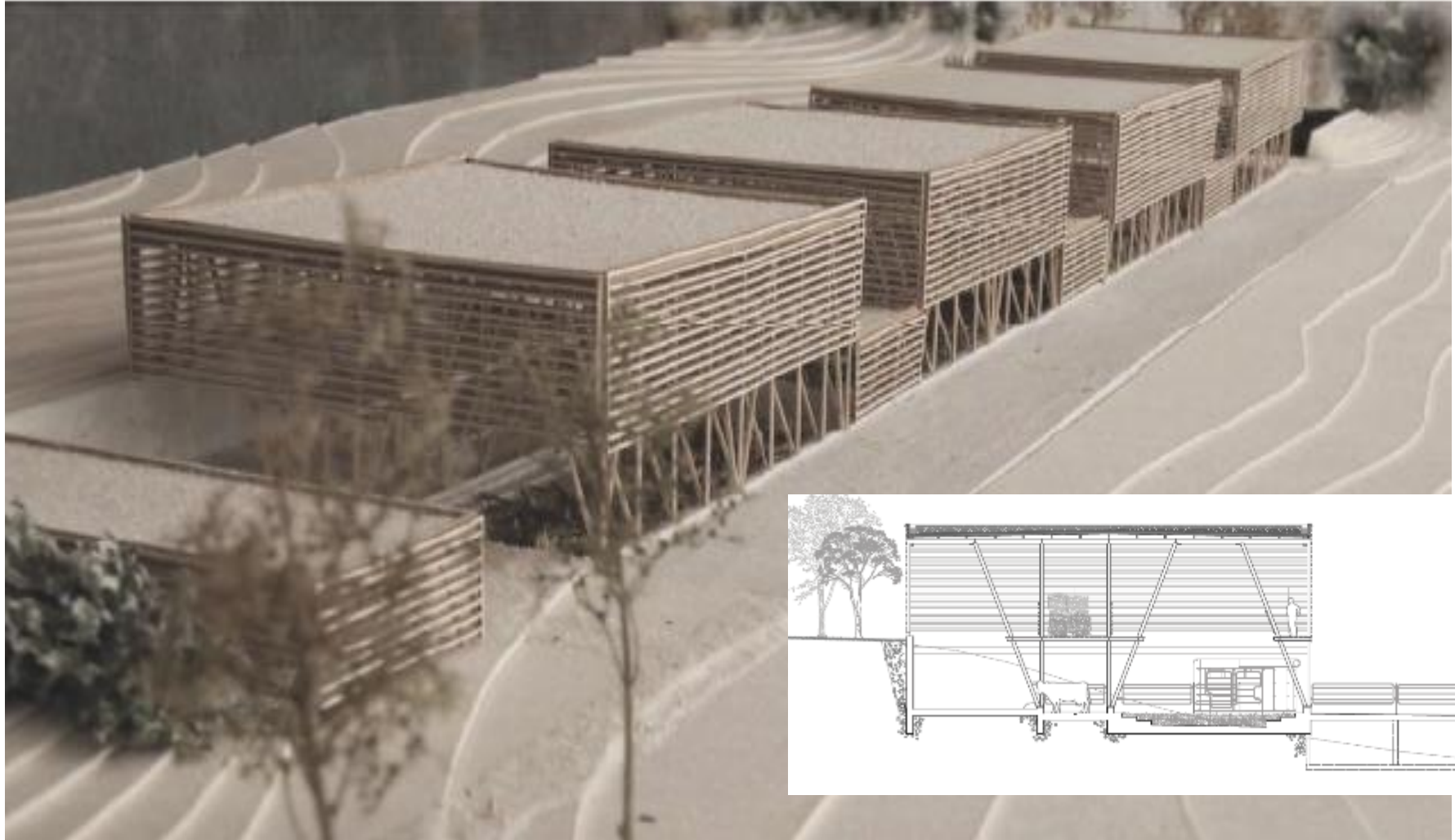
GRUPPENEINTEILUNGEN



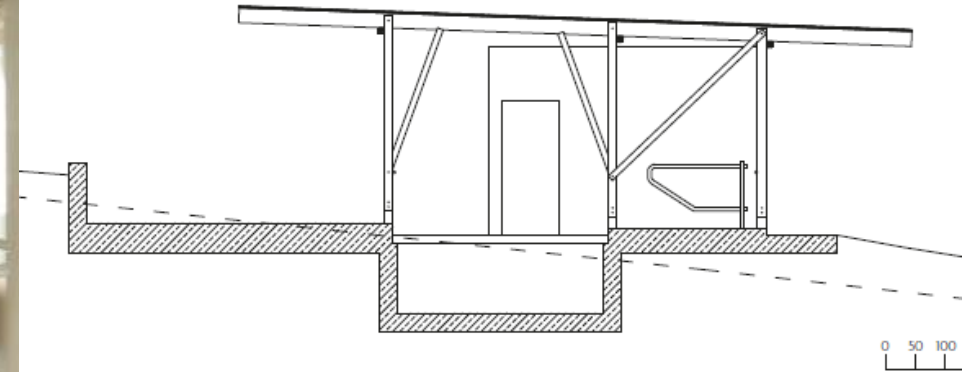
2ème prix Lukas Prestele, UT Munich



3ème prix
Nina Plenk, UT Munich

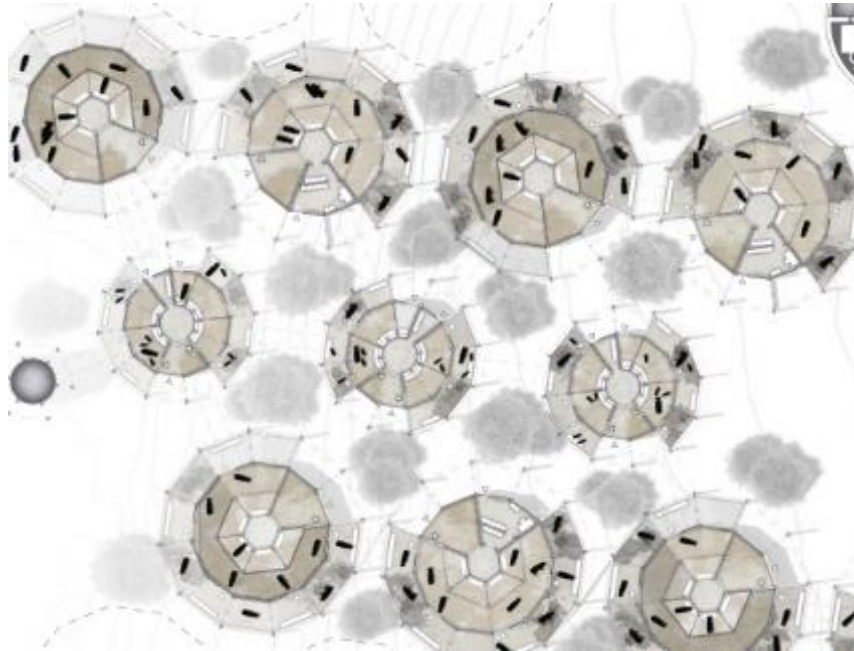


Prix de reconnaissance Kacper Cywiński, UT Munich

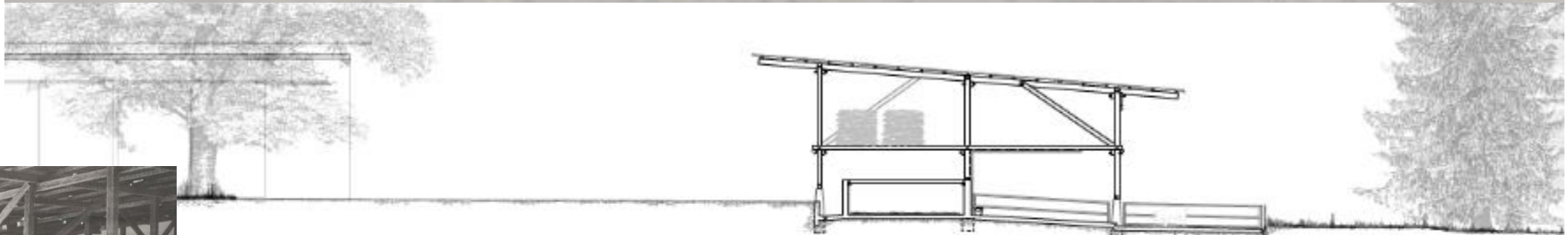


1er prix

Jörn Friedrich Hilker, UT Braunschweig



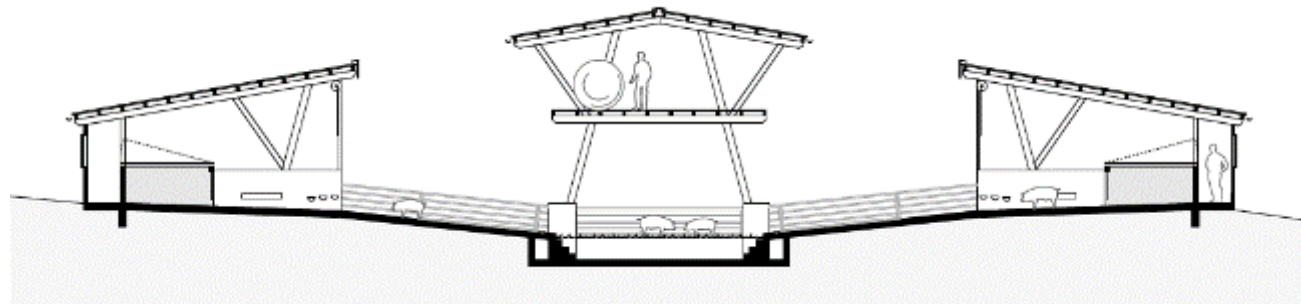
2ème prix Roland Schafroth, UT Munich



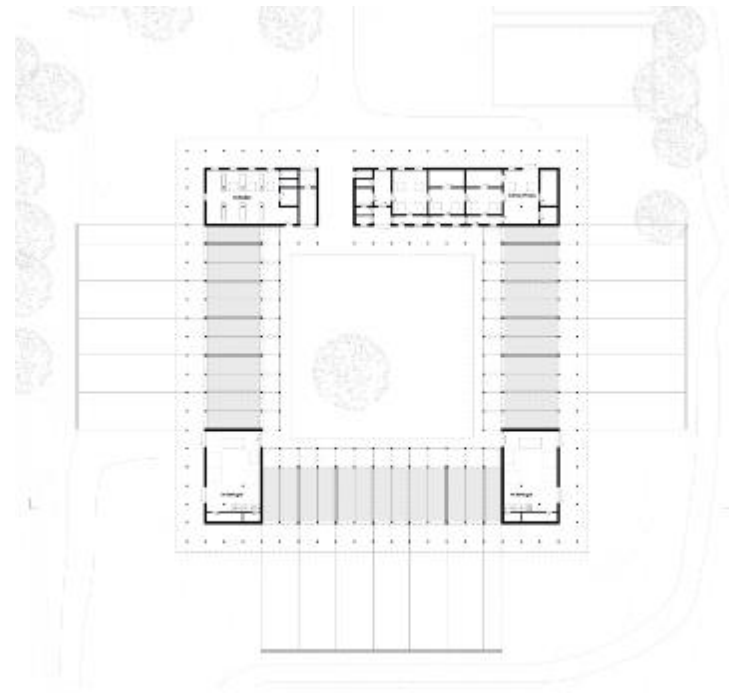
Schnitt 1:100



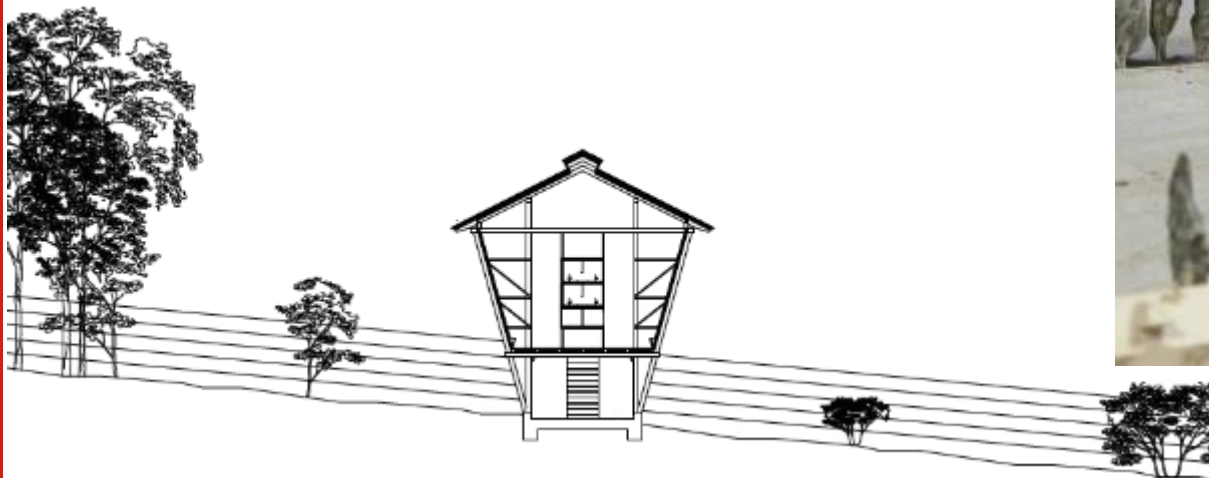
3ème prix Konstantin Blecha, UT Munich



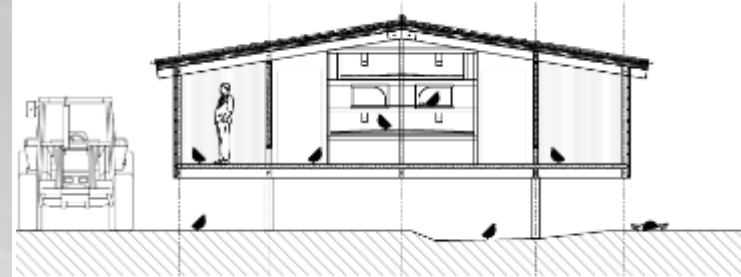
Prix de reconnaissance Marlene Märkl, UT Munich



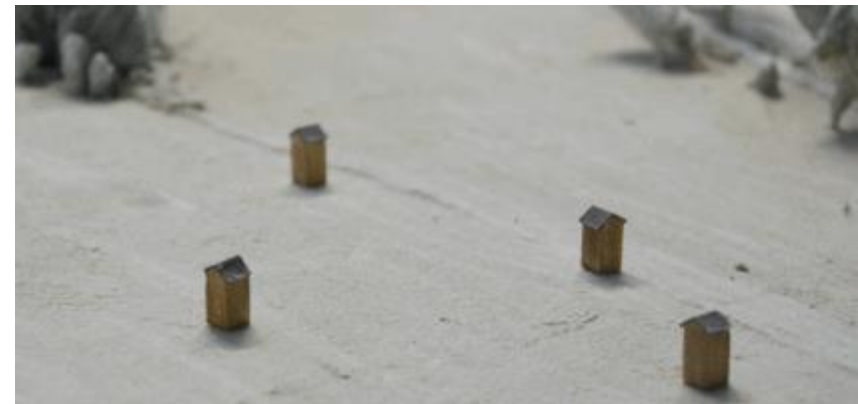
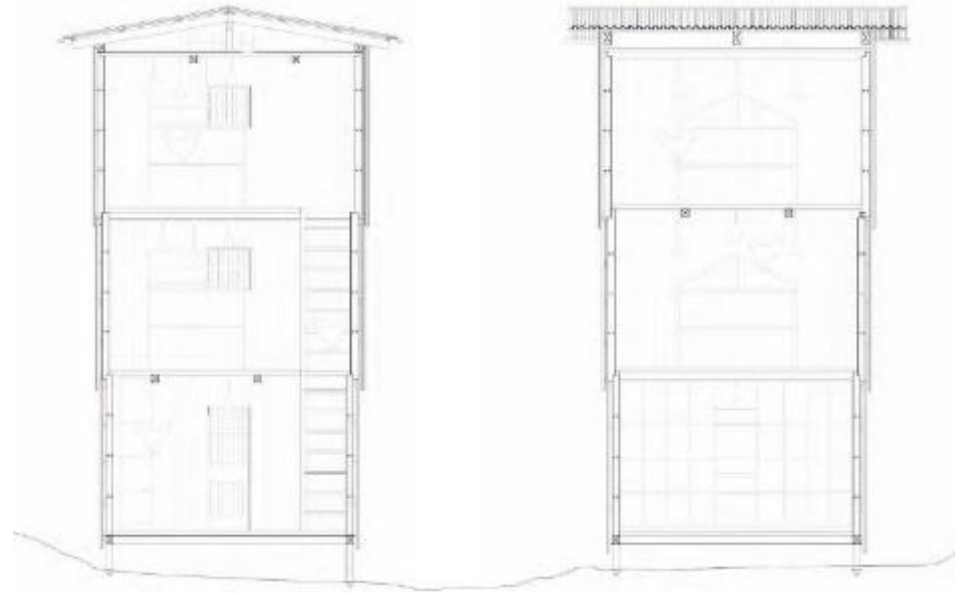
1er prix Iris Sitbon, UT Munich



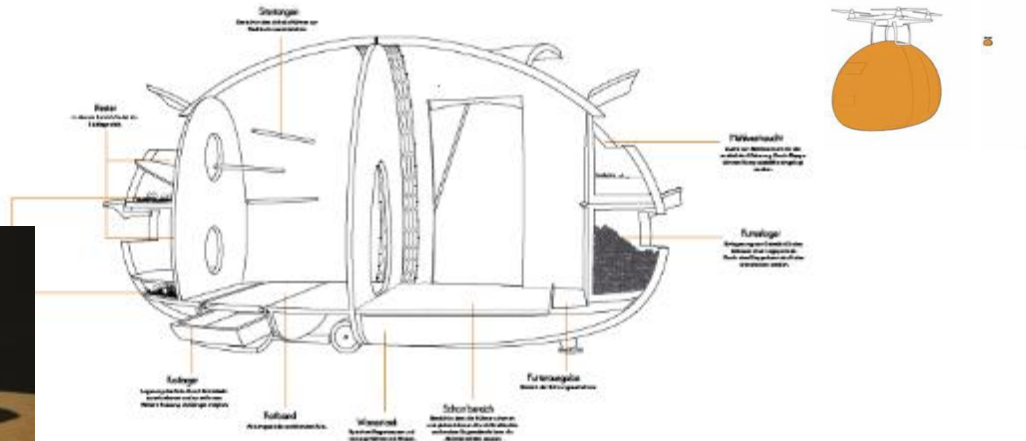
2ème prix Jonathan Auer, UT Munich



Prix de reconnaissance Doris Astner, UT Munich



Prix de reconnaissance Julia Windeler/Regine Ott, UT Braunschweig



Prix spécial du jury

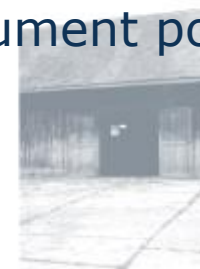
Tobias Bierler/Johannes Pointner, UT Munich





« Le concours nous a donné la possibilité de contribuer à des débats de société très concrets. Ces occasions sont hélas très limitées dans le cursus des études d'architecture.

Nous refusons l'image de l'architecte comme simple prestataire de services. Chaque projet est pour nous un instrument politique et un moyen d'exprimer une opinion. »





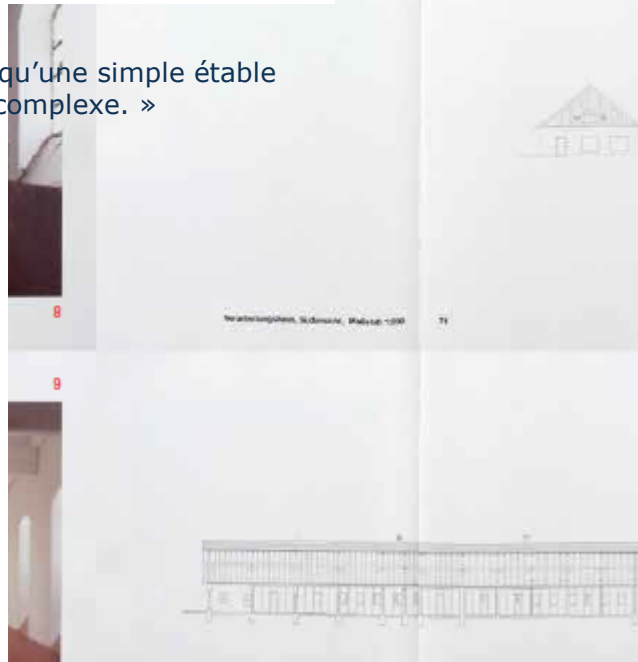
« La nature n'a pas besoin de l'homme, mais lui a besoin d'elle. L'architecture ne devrait pas oublier ce principe, surtout dans l'espace rural. »

„Die Natur braucht den Menschen nicht, der Mensch aber die Natur. Mit dieser Grundhaltung sollte man Architektur denken – besonders im ländlichen Raum.“

Iris Sittbon



« Je ne savais pas qu'une simple étable pouvait être aussi complexe. »



„Die Entwurfsaufgabe eines Nutztierstalls ist bei weitem keine nur konstruktiv-funktionale Herausforderung. Sowohl Nahrungsmittelproduzent als auch Entwerfer sehen sich einer wachsenden gesellschaftlichen Verantwortung gegenüber, die sich am Ende auch in der Gestaltung des Gebäudes niederschlägt.“

Tobias Bierler, Johannes Pointner

Le projet de réalisation d'une étable d'animaux de rente est un défi qui est loin de se limiter aux aspects fonctionnel et constructif. Le producteur de denrées alimentaires tout comme le concepteur sont faces à une responsabilité croissante vis-à-vis de la société qui se répercute également dans la conception du bâtiment.

Remise des prix le 22.03.2017 à Berlin

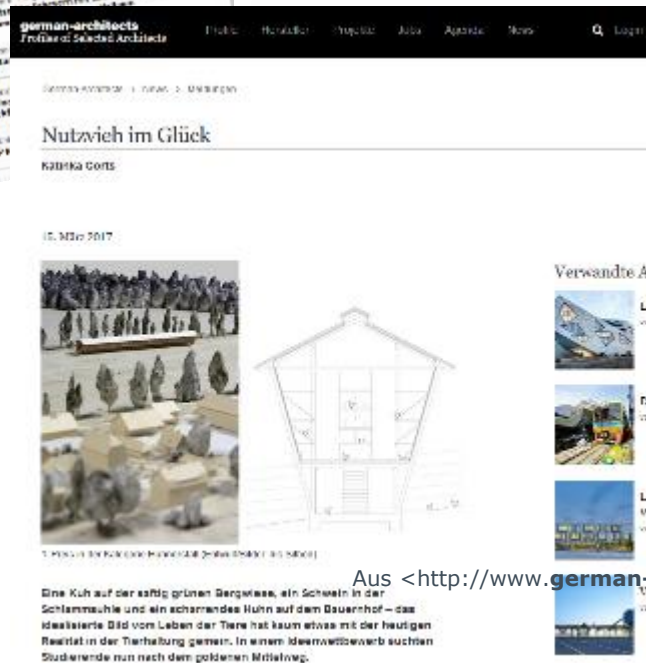




[Rheinische Bauernzeitung, Mai 2017]



[Agrarzeitung] [dz agrarmagazin] [eibote] [Land & Forst] [LZ Rheinland] [profi] [topagrar] [...]



Merci de votre attention

