



Schweizerische Eidgenossenschaft  
Confédération suisse  
Confederazione Svizzera  
Confederaziun svizra

Département fédéral de  
l'économie DFE  
**Station de recherche**  
**Agroscope Changins-Wädenswil ACW**

# Situation insectes dans les vergers vaudois en 2008

Patrik Kehrli et Denis Pasquier

Entomologie des cultures spéciales  
Station de recherche Agroscope Changins-Wädenswil ACW  
Département fédéral de l'économie DFE  
CP 1012, 1260 Nyon  
Tél. +41 22 363 43 78  
[denis.pasquier@acw.admin.ch](mailto:denis.pasquier@acw.admin.ch)

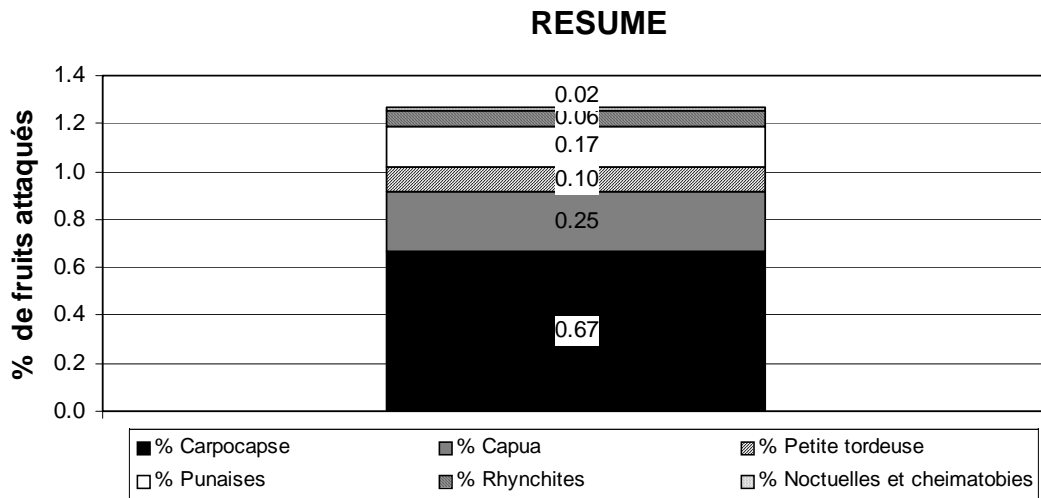


Figure 1: Dégâts moyens par insecte dans les vergers vaudois en 2008.

La pression des différents ravageurs arboricole a été faible à modérée en 2008. En moyenne 1.3% de pommes ont été attequés dans les vergers commerciaux vaudois (Figure 1).

**Carpocapse:** Les 1<sup>ers</sup> individus ont été capturés le 8 mai et le 2<sup>e</sup> vol s'est terminé le 9 septembre. Au total l'intensité du vol est moyenne. Avec 0.7% de dégâts le carpacapse reste le ravageur principal, mais la situation est bien maîtrisée.

**Capua:** Dans le canton de Vaud, le vol a été très faible et le taux de fruits attequés est faible.

**Petite tordeuse des fruits:** Les 1<sup>ers</sup> individus ont été capturés le 16 mai, ce qui correspond aux attentes. L'intensité du vol est faible par rapport aux années précédentes. Le taux de fruits attequés est également faible et les attaques se répartissent principalement sur les bordures des vergers.

**Autres ravageurs:** Les dommages provoqués par les noctuelles, les cheimatobies et les insectes piqueurs (punaises et rhynchites) sont faibles.

## INTRODUCTION

Le carpacapse des pommes (*Cydia pomonella*), la capua (*Adoxophyes orana*) et la petite tordeuse des fruits (*Grapholita lobarzewskii*) sont les trois plus importants ravageurs arboricoles de la famille des tortricidés dans les vergers Suisse. Ces ravageurs des fruits à pépins ou à noyau causent des dégâts importants notamment pendant les étés chauds. Les dégâts dus aux autres ravageurs sont faibles. D'autres insectes nuisibles sont les cheimatobies, les pucerons, les punaises et les rhynchites. Des pièges sexuels à carpacapse des pommes, à capua et à petite tordeuse des fruits sont placés dans des vergers sans confusion. En fin de saison des contrôles de pré-récolte portant sur 300 à 600 fruits sont effectués dans 20 vergers vaudois. Ces contrôles permettent de juger les niveaux d'attaque des fruits et l'abondance des insectes.

## CARPOCAPSE DES POMMES

### Vol

Nous avons mis les pièges en place le 25 avril. Les 1<sup>ers</sup> individus sont capturés le 8 mai (Figure 2). Le 2<sup>e</sup> vol s'est terminé le 9 septembre. L'intensité du vol de carpocapse est moyenne à forte dans les vergers suivis (Figure 2), mais ce taux important pourrait également être expliqué par le changement du type de capsule d'avertissement.

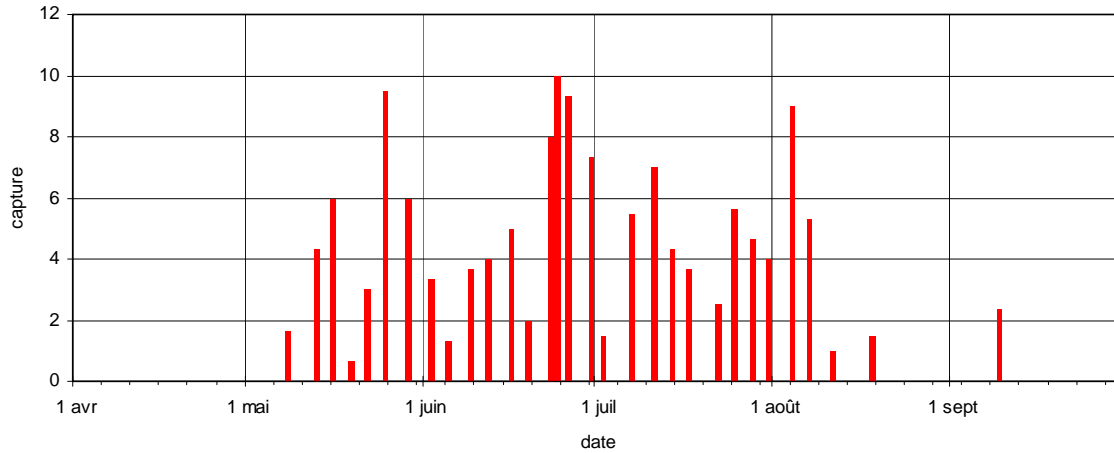


Figure 2: Moyenne des captures du carpocapse des pommes.

### Attaque sur fruits

Dans les 20 parcelles contrôlées le taux moyen de fruits attaqués est de 0.7% et varie entre 0.0 et 4.0%. Dans 70% des vergers contrôlés la pression du carpocapse est très faible à faible (moins de 0.5% de fruits attaqués, Figure 3). Dans 10% des vergers l'attaque est moyenne (entre 0.5% et 1% de fruits attaqués) et dans les 20% restants les dégâts sont moyens à forts (plus de 1% de fruits attaqués).

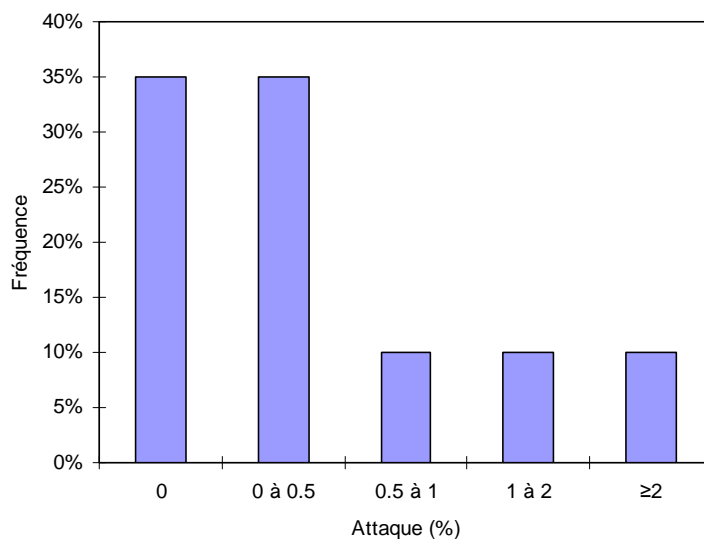


Figure 3: Répartition du taux des fruits attaqués par le carpocapse des pommes.

## CAPUA

### Vol

Nous avons mis les pièges en place le 2 mai dans le bassin Lémanique vaudois. Les 1<sup>ers</sup> individus ont été piégés le 2 juin, mais dans l'ensemble le vol est trop faible pour pouvoir le décrire et l'interpréter (Figure 4).

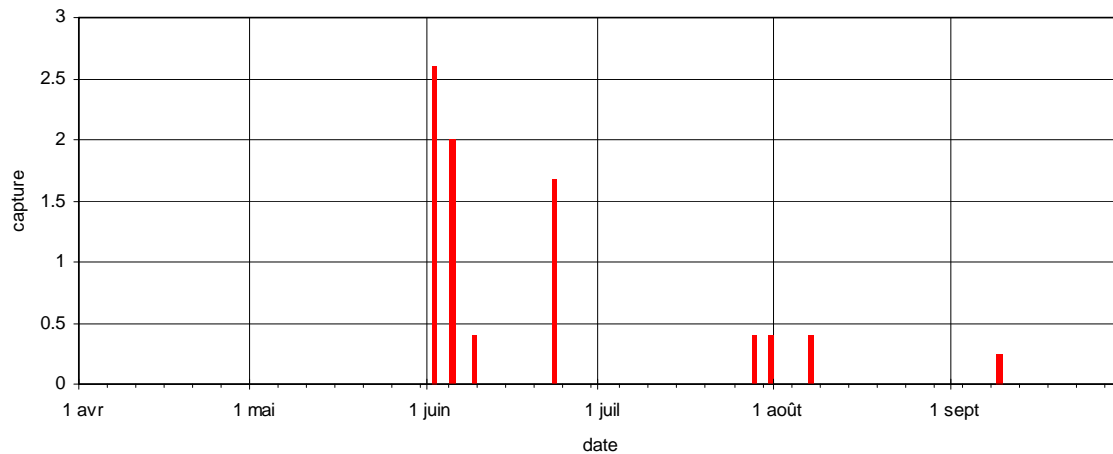


Figure 4: Moyenne des captures de la capua.

### Attaque sur fruits

Le taux moyen de fruits attaqués est de 0.2% et varie entre 0.0 et 5.3%. Dans 90% des vergers contrôlés la pression de la capua est très faible à faible (moins de 0.5% de fruits attaqués), 5% des vergers montrent une attaque moyenne (entre 0.5% et 1% de fruits attaqués, Figure 5). Dans une seule parcelle à Founex, les dégâts atteignent un taux de 5 %.

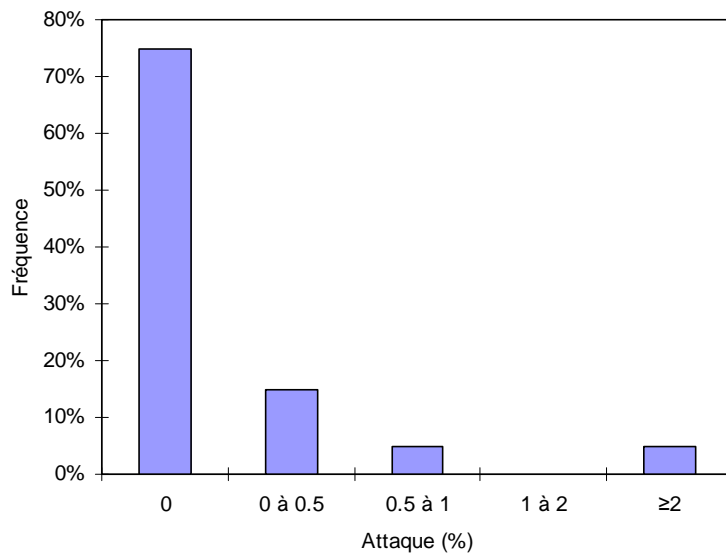


Figure 5: Répartition du taux des fruits attaqués par la capua.

## PETITE TORDEUSE DES FRUITS

### Vol

Nous avons mis les pièges en place le 2 mai et nous avons piégé les 1<sup>ers</sup> individus le 16 mai, ce qui correspond à nos attentes (Figure 6). Le vol s'est terminé fin juillet. L'intensité du vol est faible par rapport aux années précédentes.

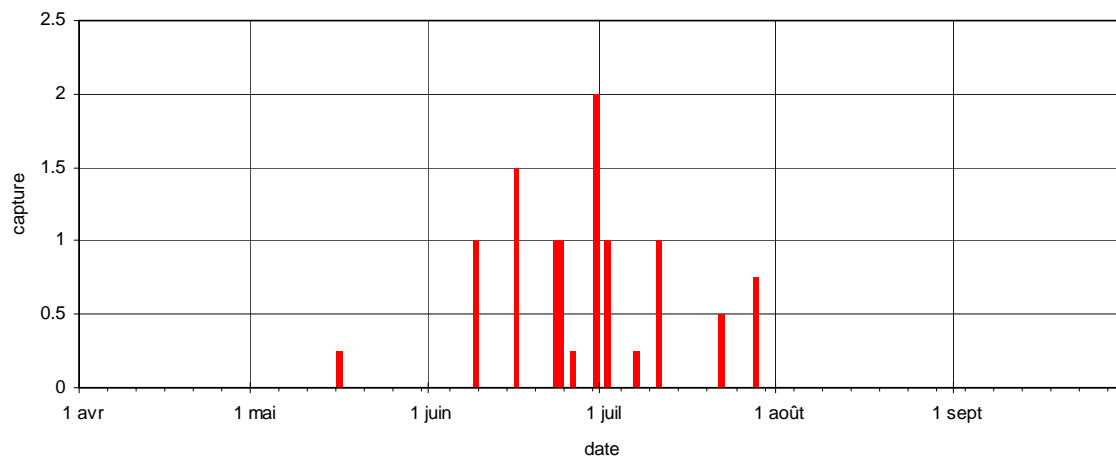


Figure 6: Moyenne des captures de la petite tordeuse des fruits.

### Attaque sur fruits

Dans les 20 parcelles contrôlées le taux moyen de fruits attaqués est de 0.1% et varie entre 0.0 et 0.5%. Dans 70% des vergers contrôlés aucun dégât de petite tordeuse n'est détecté et dans les autres 30% l'attaque est faible à moyenne (moins de 0.5% de fruits attaqués, Figure 7).

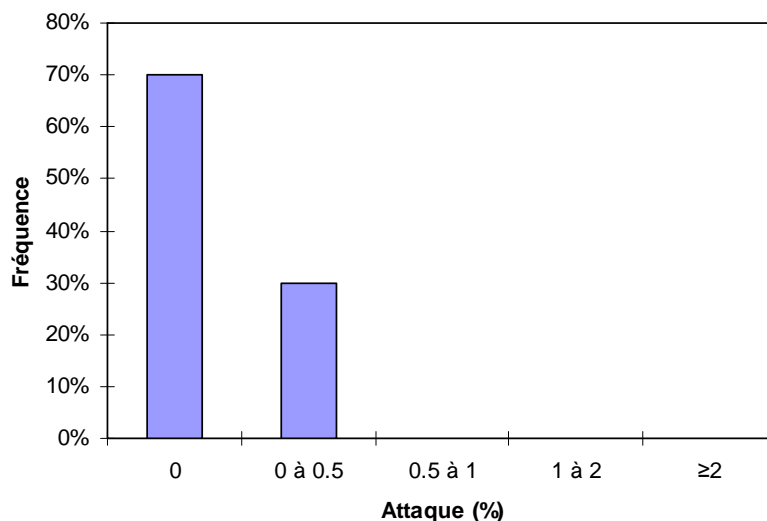


Figure 7: Répartition du taux des fruits attaqués par la petite tordeuse des fruits.

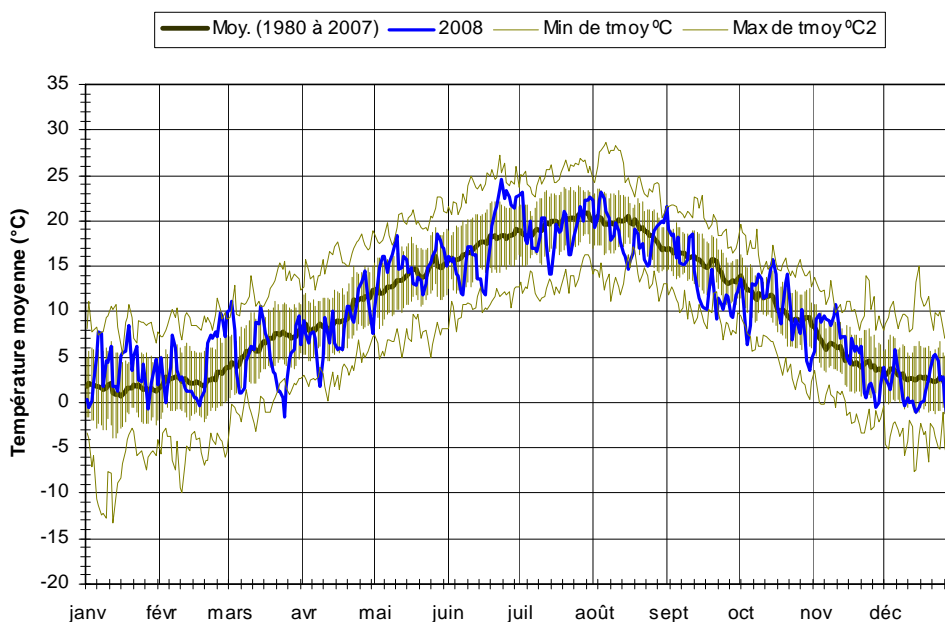
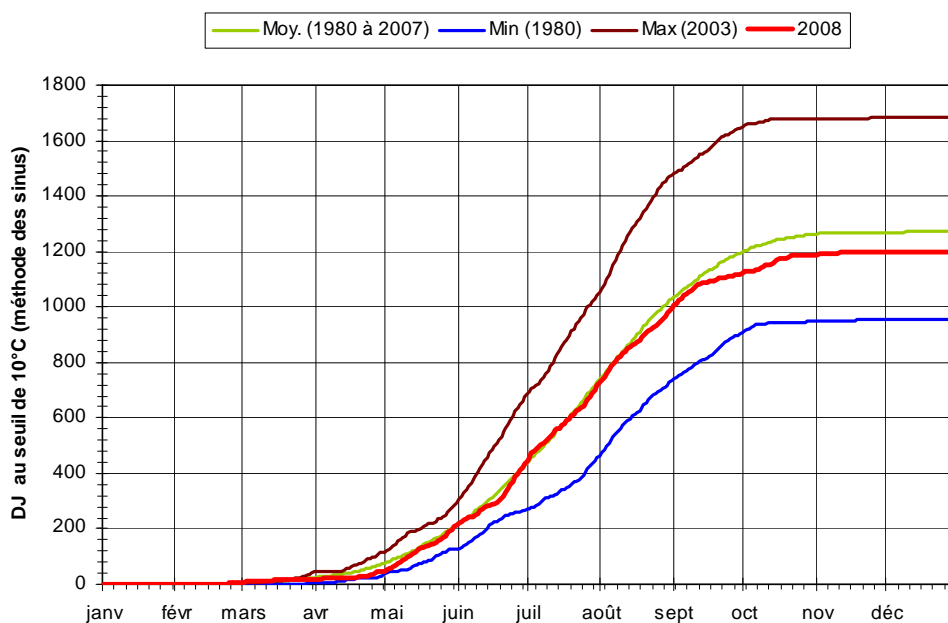
### **AUTRES RAVAGEURS**

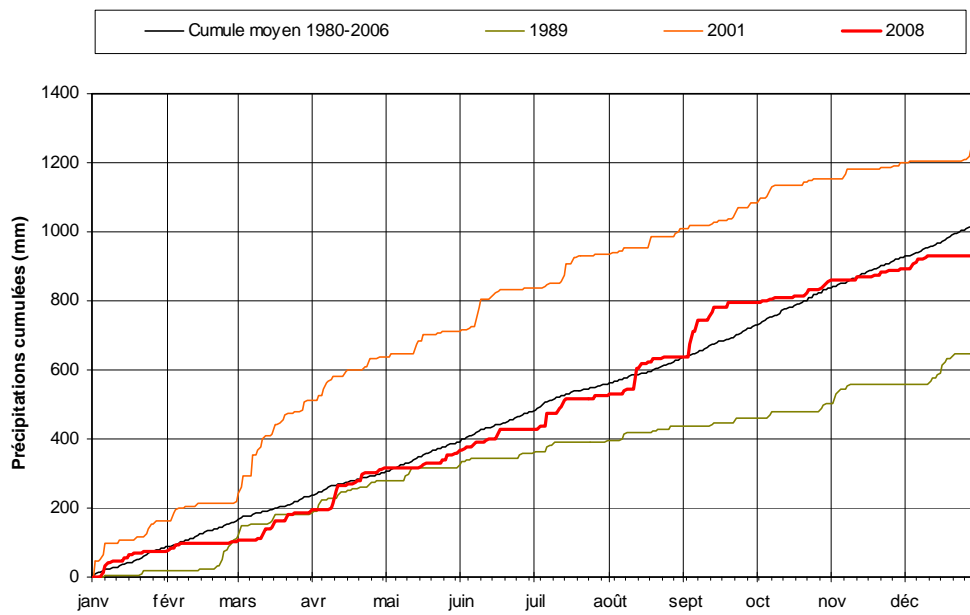
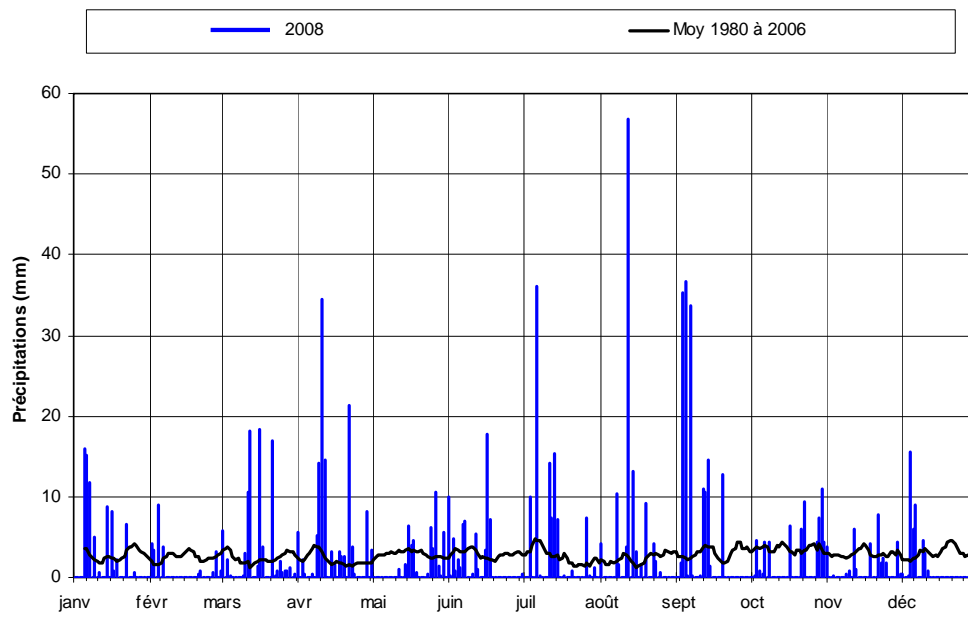
Les dégâts dus aux autres ravageurs sont faibles: punaise 0.17%, rhynchite 0.06%, noctuelles et cheimatobie 0.02% (Figure 1)

## CONDITIONS METEOROLOGIQUES

L'hiver 2008 est extrêmement doux et plutôt sec (janvier à mi-mars). Par contre, le début de printemps est très froid et également aride (fin-mars à mi-avril). A partir de mi-avril les conditions météorologiques sont comparables aux moyennes des 28 dernières années. Ces conditions médiocres changent brusquement à la fin-août. Les trois premières semaines de septembre sont extrêmement pluvieuses et fraîches. Même si le début d'octobre est sec, la température reste basse. Les conditions se normalisent à mi-octobre pour rester proches de la moyenne jusqu'à la fin de l'année. Toutefois, les dernières semaines de 2008 sont marquées par des chutes de neige importantes.

En résumé, 2008 a été une année avec un printemps tardif, un été moyen et un début d'automne plutôt frais.





Février 2008

Patrik Kehrli & Denis Pasquier