



Liste recommandée des variétés de céréales pour la récolte 2008

Ruedi SCHWÄRZEL, Jean-François COLLAUD, Lilia LEVY et Mario BERTOSSA,
Station de recherche Agroscope Changins-Wädenswil ACW, 1260 Nyon 1

Mathias MENZI et Martin ANDERS, Forschungsanstalt Agroscope Reckenholz-Tänikon ART, 8046 Zürich

Peter STOLL, Station de recherche Agroscope Liebefeld-Posieux ALP, 1725 Posieux

Coordination: Didier PETER, swiss granum, 3011 Bern

Avec la collaboration de: Groupe culture Romandie, Guillaume FAVRE, 1000 Lausanne 6
Forum Ackerbau Ostschweiz, Jonas ZÜRCHER, 4533 Riedholz

Blé d'automne

La nouvelle liste recommandée comprend vingt-quatre variétés, dont trois nouvelles inscriptions: Scaletta (II), Tommi (II) et Mulan (fourrager).

Aucune variété candidate des classes TOP ou I n'a été inscrite par la commission technique. En **classe TOP**, on trouve les variétés suisses comme Runal, Segor, Titlis et Siala. Runal et Segor sont particulièrement appréciées pour leur excellente qualité, Siala a une qualité légèrement inférieure mais dépasse leur rendement d'environ 10%.

La **classe I** comprend les variétés Zinal, Arina, Arolla et Ludwig. Malgré son rendement moyen et sa sensibilité aux maladies, Arina reste toujours la référence en matière de qualité (niveau et stabilité). Zinal est très précoce et productive, elle est devenue une variété importante dans cette classe de qualité. La variété autrichienne Ludwig dispose d'un très bon potentiel de rendement et d'une bonne résistance à la verse, malgré une hauteur de plantes assez élevée. Sa qualité est un peu inférieure et a tendance à fluctuer un peu.

Scaletta est une nouvelle obtention d'Agroscope-DSP de **classe II**, avec un rendement similaire à Rigi, mais de qualité légèrement supérieure. Scaletta est très précoce et présente une bonne résistance aux rouilles. La nouvelle variété allemande Tommi a aussi été inscrite dans cette catégorie. Son rendement est comparable à celui de Caphorn et son niveau de qualité satisfaisant. Tommi est résistante aux maladies. Son point faible est un poids à l'hectolitre bas. La variété française Caphorn est très courte avec un potentiel de rendement élevé et de bonnes résistances aux maladies, sauf à la fusariose. La qualité de cette variété semble être moins appréciée à cause de sa faible teneur en gluten et en protéines. Les variétés Levis, Galaxie et Rigi figurent toujours dans cette catégorie, en revanche la variété Levendis a été supprimée.

En **classe III** se trouvent les variétés performantes Akrotos et Ephoros. Akrotos est mi-précoce tandis qu'Ephoros est mi-tardive. Très productives, ces deux nouvelles variétés possèdent une bonne résistance à la verse et aux maladies. Pegassos figure pour la dernière année sur la liste recommandée.

Aucun changement n'est à signaler pour la **classe biscuit** qui contient Manhattan et Muveran. Ces deux variétés possèdent non seulement un excellent profil qualitatif pour le secteur biscuitier mais aussi de bonnes caractéristiques agronomiques. Muveran est courte et mi-précoce avec de bonnes résistances aux rouilles. Manhattan se distingue par un excellent rendement, mais elle est nettement plus tardive.

En **classe blé fourrager**, la nouvelle variété Mulan a été inscrite aux côtés de Drifter, Hermann, Tapidor et Winnetou. Mulan possède un très bon potentiel de rendement. Mi-précoce, elle présente une très bonne résistance à la verse. Son taux de protéines est plutôt bas. Tapidor est très précoce et Winnetou très performante, mais tardive. Les deux variétés sont considérées comme sensibles à la fusariose sur épi. Enfin, la variété Drifter figure pour la dernière année sur la liste à cause de sa performance globalement inférieure.

Tableau 1. Barème de détermination de la classe de qualité du blé.

Classe de qualité	Indice de qualité requis (points)
Top	> 130
I	> 110 à 130
II	> 95 à 110
III	> 80 à 95
Fourrager	≤ 80

Description des variétés de blé d'automne 2008

Classe	TOP				I				II					III			Blé biscuitier		Blé fourrager							
	Variété	RUNAL	SEGOR	SIALA	TITLIS	ARINA	AROLLA	ZINAL	LUDWIG	LEVIS	TOMMI	CAPHORN	GALAXIE	SCALETTA	RIGI	PEGASSOS	AKRATOS	EPHOROS	MANHATTAN	MUVERAN	MULAN	DRIFTER	TAPIDOR	HERMANN	WINNETOU	
Année d'inscription	1995	2002	2006	1996	1981	2003	2003	2004	1997	2007 (provisoire)	2006	1991	2007 (provisoire)	2004	1998 (dern. année)	2006	2006	2005	2004	2007 (provisoire)	2002 (dern. année)	2005	2006	2005		
Rendement (extenso) 1	-	- (-)	+	--	-	Ø	+	++	+	++	++	+	+	+	++(+)	+++(+)	+++(+)	++	+	++++	+++	++++	+++	++++		
Rendement (PER) 2	-	- (-)	+	--	-	+	+	++	++	++ (+)	++ (+)	++	+	++	++(+)	+++	+++	+(+)	+	+++(+)	+++	++++	+++	++++		
Précocité à l'épiaison 1	mp	mp	tp	mt	mt	mt	tp	mp	mp	mt	mp	tp	tp	mp	mt	mp	mt	mt	mp	mp	mt	tp	mt	mt		
Hauteur des plantes 1	mc	mc	tc	ml	tl	c	c	tl	c	c	tc	tc	tc	tc	m	ml	m	mc	c	m	ml	tc	mc	m		
Résistance	Verse 1 / 2	++	++	+++	++	Ø/-	++	+	+	++	++	+++	+	++	++	+/-	+	++	++	+	+++	++	++	+		
	Oïdium 1	+	+	+(+)	+	-	+	Ø	+	-	+	+	+	+(+)	++	+	++	+	+	+	+	++	Ø	+	Ø	
	Rouille jaune 1	+++	+++	+++	+++	+	++	+++	+++	+++	+++	+++	Ø	+++	+++	+	++	++	+++	+++	+++	+++	+++	++	+++	+++
	Rouille brune 1	-	++	Ø	++	--	+	+	Ø	++	Ø	+++	--	Ø	++	+	Ø	Ø	+	++	+	++	Ø	+++	Ø	
	Septoria nodorum feuilles 1, 2	Ø	Ø	Ø	Ø	-	-	Ø	Ø	Ø	Ø	Ø	-	Ø	Ø	Ø	Ø	Ø	Ø	Ø	Ø	Ø	Ø	Ø	+	
	Septoria nodorum épi 1, 2	Ø	Ø	Ø	Ø	+	+	Ø	+	-	+	Ø	Ø	+	Ø	Ø	Ø	+	++	+	Ø	+	-	+	+	
	Septoria tritici feuilles 1, 2	Ø	Ø	Ø	+	+	+	Ø	++	Ø	Ø	++	--	Ø	Ø	+	+	+	+	Ø	Ø	Ø	Ø	Ø	Ø	
	Fusariose épi 1, 2	Ø	+	Ø	+	++	Ø	Ø	Ø	-	Ø	-	Ø	Ø	Ø	Ø	Ø	+	Ø	Ø	Ø	--	--	+	-	
Germination sur pied 1	Ø	++	+	+	+	+	+(+)	+	+	+	+	++	+	+	Ø	Ø	Ø	+	Ø	--	Ø	--	+	+		
Teneur en protéines 1	++	++	+	++	++	+	Ø	Ø	-	--	--	-	-	-	-	--	--	Qualité biscuitière		--	-	--	--	--		
Zélény 1	++	++	+	++	Ø	Ø	Ø	Ø	+	-	Ø	--	--	--	-	--	--	Qualité fourragère								
Poids à l'hectolitre 1	+	-	++	++	+++	++	++	Ø	+	---	--	-	Ø	+	+	-	Ø	Ø	-	-(-)	-	--	---	--		
Poids de mille grains 1	moyen	petit	moyen	grand	moyen	grand	moyen	grand	moyen	moyen	moyen	moyen	moyen	grand	petit	grand	grand	grand	moyen	petit	moyen	petit	moyen	moyen		

1 et 2 Cette description variétale a été établie sur la base des résultats moyens de deux (trois) ans obtenus dans le réseau d'essais d'Agroscope ACW-ART (1), complétés par ceux du réseau d'essais culturaux pour le rendement en mode PER (2) et quelques autres appréciations. Ces informations peuvent toutefois varier en fonction du lieu et des conditions climatiques de l'année.

L'appréciation du rendement (relatif à Arina) s'entend entre variétés au sein d'un même type de production (lecture horizontale). Cette description ne permet donc pas une comparaison entre types de production (extensif ou conventionnel).

3 Echelle d'appréciation de cinq niveaux seulement (++, +, Ø, - et -).

La variété Tirone de classe Top est également prise en charge. Elle est principalement produite sous contrat.

Légende: +++ = très bon, ++ = bon, + = moyen à bon, Ø = moyen, - = moyen à faible, -- = faible, --- = très faible. Précocité: tp = très précoce; p = précoce; mp = mi-précoce; mt = mi-tardif; t = tardif. Hauteur des plantes: tc = très courte; c = courte; mc = moyenne à courte; m = moyenne; ml = moyenne à longue; l = longue; tl = très longue.

Appréciation de la qualité technologique des blés d'automne

La qualité technologique d'un blé est évaluée selon un système d'indice global calculé à partir de résultats d'analyses de laboratoire et de tests de panification effectués dans les deux réseaux d'essais (Agroscope et swiss granum). La classe de qualité d'une variété est ensuite appréciée en fonction du barème décrit dans le tableau 1. Pour tenir compte des possibles variations entre années et réseaux, il a été défini que, en règle générale, une variété devait remplir les exigences qualitatives de la classe respective au moins deux fois sur trois (année x réseau) lors de son admission.

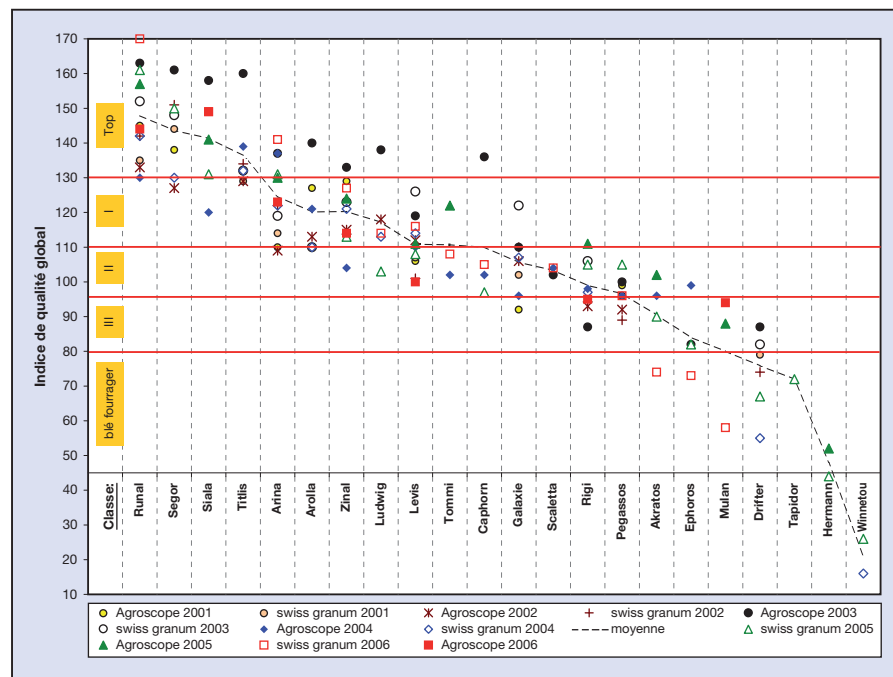


Fig. 1. Appréciation de la qualité technologique du blé.

Description des variétés de blé de printemps 2008

Blé de printemps

Aucune nouveauté n'est à signaler. La liste recommandée comprend cinq variétés.

Toutes sont des obtentions suisses. La qualité des blés de printemps reste toujours très appréciée par les utilisateurs. Pour Casana, malheureusement, la semence ne sera pas encore disponible pour les semis de 2008.

Cette description variétale a été établie sur la base des résultats moyens de deux (trois) ans réalisés dans le réseau d'essais d'Agroscope ACW-ART. Ces informations peuvent toutefois varier en fonction du lieu et des conditions climatiques de l'année.

1 Pas encore de semences disponibles.

Légende: +++ = très bon, ++ = bon, + = moyen à bon, Ø = moyen, - = moyen à faible, -- = faible, --- = très faible.

Précocité: tp = très précoce; p = précoce; mp = mi-précoce; mt = mi-tardif; t = tardif.

Hauteur des plantes: tc = très courte; c = courte; mc = moyenne à courte; m = moyenne; ml = moyenne à longue; l = longue; tl = très longue.

Classe	Top			I		
	Variété	FIORINA	CARASSO	CASANA 1	ALETSCHE	GREINA
Année d'inscription	2001	2005	2006	2003	1994	
Rendement (extenso)	++	++	++	Ø	Ø	
Précocité à l'épiaison	mp	t	mp	mp	p	
Hauteur des plantes	mc	m	mc	m	mc	
Résistance	Verse	++	+	++	++	++
	Oïdium	++	+++	++	++	+
	Rouille jaune	+++	+++	+++	Ø	-
	Rouille brune	Ø	++	Ø	Ø	+++
	Septoria nodorum feuilles	Ø	+	Ø	Ø	-
	Septoria nodorum épi	-	Ø	Ø	Ø	-
	Septoria tritici feuilles	Ø	Ø	Ø	Ø	Ø
Fusariose épi	Ø	Ø	Ø	-	-	
Germination sur pied	+	+	+	+	+	
Teneur en protéines	++	++	++	++	+	
Zélény	Ø	+	++	+	+	
Poids à l'hectolitre	Ø	++	-	+++	+++	
Poids de mille grains	moyen	moyen	petit	petit	petit	

Seigle d'automne

Aucune nouveauté n'est à signaler. La liste recommandée ne comprend actuellement que deux variétés:

Matador comme variété population et Picasso comme variété hybride. Le potentiel de rendement d'une variété hybride est de 15 à 20% plus élevé. Une nouvelle série d'examen variétaux vient d'être mise en place avec des nouvelles obtentions.

Cette description variétale a été établie sur la base des résultats moyens de deux (trois) ans réalisés dans le réseau d'essais d'Agroscope ACW-ART. Ces informations peuvent toutefois varier en fonction du lieu et des conditions climatiques de l'année.

Légende: +++ = très bon
 ++ = bon
 + = moyen à bon
 Ø = moyen
 - = moyen à faible
 -- = faible
 --- = très faible
 ? = pas d'information

Précocité:
 tp = très précoce; p = précoce; mp = mi-précoce;
 mt = mi-tardif; t = tardif

Hauteur des plantes:
 tc = très courte; c = courte; mc = moyenne à courte;
 m = moyenne; ml = moyenne à longue; l = longue;
 tl = très longue

Description des variétés de seigle 2008

Culture/Type	Seigle d'automne	
	Population	Hybride
Variété	MATADOR	PICASSO
Année d'inscription	2002	2000
Rendement (<i>extenso</i>)	++	+++
Précocité à l'épiaison	mt	mp
Précocité à la récolte	mp	mp
Hauteur des plantes	m	c
Résistance	Verse	+
	Hivernage	?
	Oïdium	?
	Rouille brune	Ø
	Ergot	?
	Rhynchosporiose	++
Temps de chute	-	-
Teneur en protéines	-	+
Zélény	+	+++
Poids à l'hectolitre	+	-
Poids de mille grains	moyen	grand

Epeautre d'automne

Aucune nouveauté n'est à signaler. La liste recommandée comprend quatre variétés.

En l'absence de nouvelles variétés candidates, les examens variétaux ont été interrompus et reprendront dès l'annonce de nouvelles obtentions. Actuellement, le marché repose essentiellement sur les variétés d'épeautre pur (type A) Oberkulmer et Ostro qui sont disponibles.

Cette description variétale a été établie sur la base des résultats moyens de deux (trois) ans réalisés dans le réseau d'essais d'Agroscope ACW-ART. Ces informations peuvent toutefois varier en fonction du lieu et des conditions climatiques de l'année.

■ Semences non disponibles.

* Non décortiqué.

Légende: +++ = très bon
 ++ = bon
 + = moyen à bon
 Ø = moyen
 - = moyen à faible
 -- = faible
 --- = très faible
 ? = pas d'information

Précocité:
 tp = très précoce; p = précoce; mp = mi-précoce;
 mt = mi-tardif; t = tardif

Hauteur des plantes:
 tc = très courte; c = courte; mc = moyenne à courte;
 m = moyenne; ml = moyenne à longue; l = longue;
 tl = très longue

Description des variétés d'épeautre 2008

Culture/Type	Epeautre d'automne			
	Type A		Type B	
Variété	OBERKULMER	OSTRO	HUBEL ■	ALKOR
Année d'inscription	1948	1978	2004	2004
Rendement (<i>extenso</i>)	-	Ø	++	++
Précocité à l'épiaison	mp	mp	mp	p
Précocité à la récolte	mp	mp	mp	mp
Hauteur des plantes	tl	tl	mc	m
Résistance	Verse	---	--	Ø
	Hivernage	++	+	+
	Oïdium	-	-	--
	Rouille jaune	+	Ø	+
	Rouille brune	-	-	--
	Rouille noire	+	Ø	?
	<i>Septoria nodorum</i> feuilles	-	+	Ø
	<i>Septoria nodorum</i> épi	Ø	++	+
Temps de chute	-	-	++	
Teneur en protéines	+++	++	--	
Poids à l'hectolitre	++	++	-	
Poids de mille grains*	grand	grand	moyen	

Avoine de printemps

La liste recommandée des avoines de printemps comprend actuellement cinq variétés.

Atego est la dernière variété inscrite. Elle possède un rendement en grains légèrement supérieur à celui de Nelson. Sa production en fourrage vert est équivalente à celle d'Expander. En revanche, son poids à l'hectolitre est nettement moins élevé que celui d'Ebène ou de Président. Sa résistance à la verse est semblable à la moyenne des standard. Ebène demeure la seule variété à grains noirs et possède un excellent poids à l'hectolitre.

Remarque: aucune nouvelle variété n'a été inscrite, car les examens ont été interrompus durant deux ans. Ils devraient reprendre à partir de 2008.

Description des variétés d'avoine de printemps 2008

Variété	ATEGO	NELSON	PRÉSIDENT	EXPANDER	ÉBÈNE
Année d'inscription	2005	2004	2002	1995	1990
Rendement (<i>extenso</i>)	+++	+++	++	+	-
Poids à l'hectolitre	Ø	Ø	+	Ø	++
Précocité à l'épiaison	mp	p	mt	tp	mp
Précocité à la récolte	mp	mp	mt	p	mp
Hauteur des plantes	mc	l	mc	ml	mc
Résistance à la verse	Ø	-	Ø	-	+
Résistance à l'oïdium	Ø	Ø	+	Ø	Ø
Utilisation en fourrage vert	+	++	Ø	+	-
Teneur en protéines	+	-	Ø	-	++
Poids de mille grains	moyen	grand	grand	petit	petit
Couleur du grain	jaune	jaune	blanc	jaune	noir

Cette description variétale a été établie sur la base des résultats moyens de deux (trois) ans réalisés dans le réseau d'essais d'Agroscope ACW-ART. Ces informations peuvent toutefois varier en fonction du lieu et des conditions climatiques de l'année.

Légende: +++ = très bon
 ++ = bon
 + = moyen à bon
 Ø = moyen
 - = moyen à faible
 -- = faible
 --- = très faible

Précocité: tp = très précoce; p = précoce; mp = mi-précoce; mt = mi-tardif; t = tardif

Hauteur des plantes: tc = très courte; c = courte; mc = moyenne à courte; m = moyenne; ml = moyenne à longue; l = longue; tl = très longue

Orge d'automne

La liste recommandée comprend neuf variétés, dont deux variétés à deux rangs. Laverda et Leonore sont deux nouvelles inscriptions qui ont fourni un excellent rendement en conditions PER. En culture *extenso*, Laverda a également montré un rendement très intéressant; celui de Leonore était moins élevé mais supérieur à celui de Franziska. Laverda possède un poids à l'hectolitre faible, mais une bonne résistance à la verse et aux maladies cryptogamiques. Leonore a aussi montré une bonne résistance à la verse et obtient un poids à l'hectolitre moyen équivalent à celui de Franziska. Concernant les variétés déjà cultivées, rappelons que Merlot possède un rendement très intéressant en culture *extenso* et une bonne résistance aux maladies. Son poids à l'hectolitre est par contre moyen. Franziska fait partie des variétés les plus productives dans les deux modes de production. Landi se situe très près des meilleures variétés en conditions PER, mais légèrement en retrait en mode *extenso*. Landi a confirmé

sa sensibilité à la jaunisse nanisante, même dans des situations où la pression était faible. Plaisant fournit les meilleurs poids à l'hectolitre mais est dorénavant dépassée, autant en termes de rendement que de résistance aux maladies. Les variétés à deux rangs se caractérisent par un rendement moyen, mais un meilleur poids à l'hectolitre (très bon pour Jasmin). Verticale est résistante à la mosaïque jaune.

Qualité pour l'engraissement des porcs

L'indice IPM exprimant la quantité d'acides gras mono- et poly-insaturés est toujours un critère qualitatif important pour le maïs-grain et l'orge. Un excès d'acides gras insaturés dans l'affouragement des porcs a des répercussions négatives sur la qualité des tissus adipeux avec pour conséquence un abaissement des prix. L'orge ne peut donc plus simplement entrer dans la composition d'une ration en quantité indéterminée. Elle doit être utilisée de façon ciblée, en optimisant la composition des aliments.

Description des variétés d'orge d'automne 2008

Type	6 rangs						2 rangs			
Variété	LAVERDA	LEONORE	FRIDERICUS	MERLOT	FRANZISKA	LANDI	PLAISANT	VERTICALE	JASMIN	
Année d'inscription	2007 (provisoire)	2007 (provisoire)	2006	2004	2003	1997	1993 (dernière année)	2004	1996	
Rendement (<i>extenso</i>) 1	+++	++	++	++	++	+	-	Ø	--	
Rendement (PER) 2	+++	++	+++	+	++	++	+	+	Ø	
Poids à l'hectolitre 1	--	Ø	Ø	Ø	Ø	+	++	+	+++	
Précocité à l'épiaison 1	mp	mp	t	t	mt	mp	p	mt	mt	
Précocité à la récolte 1	mp	mt	mp	mt	mp	p	mp	mt	mt	
Hauteur des plantes 1	c	c	l	ml	m	mc	m	mc	c	
Résistance	Verse 1	++	++	++	++	++	Ø	+	Ø	++
	Oïdium 1	++	+	++	++	+	+	-	+	+
	Helminthosporiose 1	++	+	+	++	+	Ø	--	++	+
	Rhynchosporiose 1	+	Ø	+	+	Ø	+	-	+	+
	Rouille naine 1	++	++	++	++	+	-	-	++	++
	Mosaïque jaune 1	résistante	sensible	résistante	résistante	résistante	tolérante	sensible	résistante	sensible
Etat après l'hiver 1	+	+	+	+	+	+	Ø	+	+	
Teneur en protéines 1	-	-	-	-	-	-	-	+	++	
Poids de mille grains 1	grand	grand	grand	moyen	moyen	petit	petit	grand	grand	
Indice IPM 2	bas	bas	bas à moyen	moyen	bas	bas	bas à moyen	bas	moyen	

1 et 2 Cette description variétale a été établie sur la base des résultats moyens de deux (trois) ans réalisés dans le réseau d'essais d'Agroscope ACW-ART (1), complétés par ceux obtenus dans le réseau d'essais culturaux pour le rendement en mode PER (2). Ces informations peuvent toutefois varier en fonction du lieu et des conditions climatiques de l'année.

Légende: +++ = très bon
 ++ = bon
 + = moyen à bon
 Ø = moyen
 - = moyen à faible
 -- = faible
 --- = très faible

Précocité: tp = très précoce; p = précoce; mp = mi-précoce; mt = mi-tardif; t = tardif
 Hauteur des plantes: tc = très courte; c = courte; mc = moyenne à courte; m = moyenne; ml = moyenne à longue; l = longue; tl = très longue.

Les résultats de ces dernières années ont montré qu'il existait des différences statistiquement significatives entre les variétés d'orge. Comme pour le maïs, il existe une grande variation entre les années et les lieux de culture. Les IPM de 2005 et 2006 étaient par exemple nettement inférieurs à ceux des quatre années précédentes. Comme il n'y a pas d'interaction entre les variétés et les années de culture, respectivement les lieux de culture, une variété avec un IPM bas présentera toujours des valeurs relativement basses quel que soit le lieu de culture.

Pour ces raisons, il n'est pas possible d'établir des valeurs absolues. Les différentes variétés sont classées selon un IPM bas, moyen et élevé. Des analyses sont effectuées chaque année dans les essais variétaux afin d'adapter en conséquence l'appréciation de l'indice. Jasmin et Merlot sont créditées d'un indice moyen, les autres variétés obtiennent un indice bas, sauf Fridericus et Plaisant dont l'indice est jugé pour l'instant de bas à moyen.

Orge de printemps

L'inscription d'Ascona est le seul changement intervenu dans la liste recommandée des orges de printemps. Cette nouvelle variété possède un bon potentiel de rendement et un bon poids à l'hectolitre. Sa résistance aux maladies, tout comme sa teneur en protéines, sont également intéressantes. Malgré la faible part de marché des orges de printemps, une nouvelle série d'expérimentations a été menée en 2005 et 2006. De nouvelles inscriptions étaient très attendues en 2007 (après deux ans d'essais). Malheureusement, les résultats de toutes les variétés testées, excepté Ascona, ont été très décevants, à la fois pour le rendement en grains et le poids à l'hectolitre. Les programmes de sélection étrangers dont nous dépendons semblent accorder plus d'importance aux critères brassicoles qu'aux critères fourragers.

Description des variétés d'orge de printemps 2008

Type		2 rangs			
Variété		ASCONA	ESTANA	EUNOVA	CELINKA
Année d'inscription		2007 (provisoire)	2003 (dernière année)	2001	1998 (dernière année)
Rendement (<i>extenso</i>)		++	+	+++	+
Poids à l'hectolitre		++	++	+	+++
Précocité à l'épiaison		tp	tp	p	mp
Précocité à la récolte		p	p	p	mp
Hauteur des plantes		m	tc	l	l
Résistance	Verse	+	++	Ø	-
	Oïdium	+	+	+	Ø
	Helminthosporiose	++	++	++	++
	Rhynchosporiose	?	?	+	++
	Rouille naine	?	?	-	Ø
	Mosaïque jaune	?	?	?	sensible
Teneur en protéines		++	++	+	+
Poids de mille grains		grand	grand	grand	petit

Cette description variétale a été établie sur la base des résultats moyens de deux (trois) ans réalisés dans le réseau d'essais d'Agroscope ACW-ART. Ces informations peuvent toutefois varier en fonction du lieu et des conditions climatiques de l'année.

Légende: +++ = très bon
++ = bon
+ = moyen à bon
Ø = moyen
- = moyen à faible
-- = faible
--- = très faible
? = pas d'information

Précocité: tp = très précoce; p = précoce; mp = mi-précoce; mt = mi-tardif; t = tardif
Hauteur des plantes: tc = très courte; c = courte; mc = moyenne à courte; m = moyenne; ml = moyenne à longue; l = longue; tl = très longue

Triticale d'automne

La liste recommandée des variétés de triticale comprend six variétés, dont la variété alternative Trado. Deux nouveautés sont à signaler.

Dorena (également inscrite sur le catalogue national) possède un bon rendement et un très bon poids à l'hectolitre. Particulièrement résistante à la rouille brune, elle est légèrement sensible à la septoriose sur épi. Tout comme Dorena, SW Talentro possède un bon rendement et un très bon poids à l'hectolitre. En revanche, sa résistance aux rouilles jaune et brune est un peu plus faible que celle de Triamant ou de Dorena. La variété Lamberto, qui a perdu sa résistance à l'oïdium, ne figure plus sur la liste recommandée, mais peut encore être commercialisée jusqu'à épuisement des stocks de semences.

Triticale de printemps

Etant donné la très faible part de marché du triticale de printemps, Trado demeure actuellement la seule variété inscrite sur la liste recommandée.

Description des variétés de triticale 2008

Type	Triticale d'automne					Triticale d'automne ou de printemps	
Variété	DORENA ²	SW TALENTRO	TRIAMANT	BEDRETTO	PRADER	TRADO ³	
Année d'inscription	2007 (provisoire)	2007 (provisoire)	2004	2003	1997	1998	
Rendement (<i>extenso</i>)	++	++	+++	+	Ø	Ø	
Poids à l'hectolitre	+++	+++	Ø	Ø	Ø	+	
Précocité à l'épiaison	mp	mt	mp	mp	mp	p	
Précocité à la récolte	mp	mp	mp	p	mp	p	
Hauteur des plantes	l	m	l	m	m	m	
Résistance	Verse	Ø	Ø	-	+	++	Ø
	Oïdium ¹	+	+	+	+++	+++	+++
	Rouille jaune	+	Ø	+	+	-	++
	Rouille brune	+++	++	+++	+++	++	+++
	<i>Septoria nodorum</i> feuilles	+	Ø	+	Ø	Ø	++
	<i>Septoria nodorum</i> épis	-	+	+	Ø	Ø	+
	Fusariose sur épis	+	+	+	+	+	+
Germination sur pied	Ø	Ø	Ø	+	Ø	+	
Teneur en protéines	Ø	Ø	-	++	++	+	
Poids de mille grains	moyen	grand	grand	moyen	moyen	petit	

Cette description variétale a été établie sur la base des résultats moyens de deux (trois) ans réalisés dans le réseau d'essais d'Agroscope ACW/ART. Ces informations peuvent toutefois varier en fonction du lieu et des conditions climatiques de l'année.

La variété Lamberto ne figure plus sur la liste recommandée, mais peut encore être commercialisée jusqu'à épuisement des stocks de semences.

¹ L'appréciation de la résistance à l'oïdium a été établie sur la base des résultats de 2005-2006. Aucune variété n'est à l'abri d'une «rupture» de résistance.

² Pour les semis de l'automne 2007, aucune semence n'est encore disponible.

³ Trado possède un potentiel de rendement inférieur en semis de printemps (valeur indiquée = semis d'automne).

Légende: +++ = très bon
++ = bon
+ = moyen à bon
Ø = moyen

- = moyen à faible
-- = faible
--- = très faible
? = pas d'information

Précocité:

tp = très précoce; p = précoce; mp = mi-précoce; mt = mi-tardif; t = tardif

Hauteur des plantes:

tc = très courte; c = courte; mc = moyenne à courte; m = moyenne; ml = moyenne à longue; l = longue; tl = très longue