

Falscher Mehltau auf Brombeeren

Falscher Mehltau (*Peronospora sparsa*) kann zu beträchtlichen Ertragseinbussen führen. Befallene Beeren sind klein, glanzlos, unreif. Brombeeren sollten an Standorten mit guter Durchlüftung gepflanzt werden. Fungizidbehandlungen können (Abb. 1) die Krankheit unter Kontrolle bringen wobei Wirkstoffe aus verschiedenen Gruppen einzusetzen sind. Soweit technisch, ökonomisch möglich werden Regenschutzabdeckungen empfohlen, was auch zu einer klar geringeren Graufäulegefahr beiträgt.

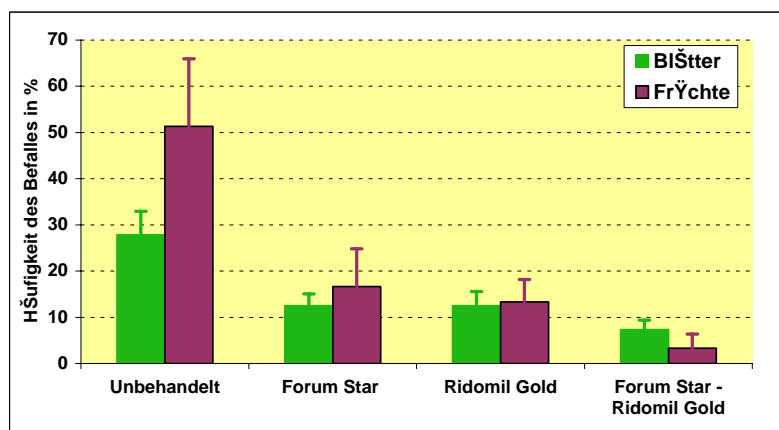
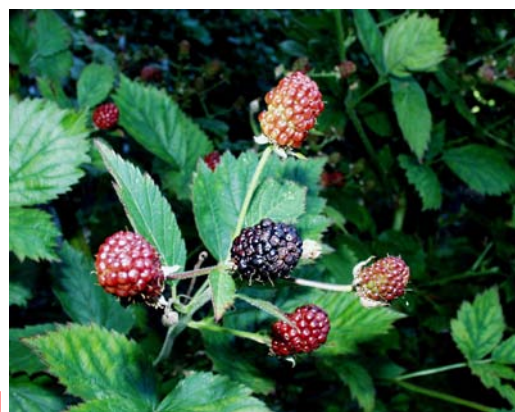


Abb. 1 Wirkung von vier Behandlungen mit Forum Star (a.i. Folpet - Dimethomorph), Ridomil Gold (a.i. Mancozeb - Metalaxyl) und zwei Behandlungen mit Forum Star gefolgt von zwei Behandlungen mit Ridomil Gold auf den Falschen Mehltaubefall bei Blättern und Brombeeren im Jahre 2002, Kt. Zürich.



Symptome des Falschen Mehltaus (*Peronospora sparsa*) auf Blättern (links) und auf der zentralen Frucht (rechts).

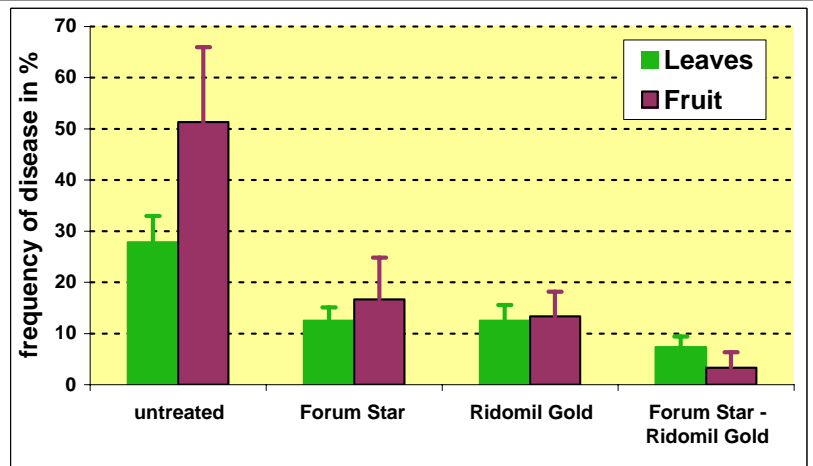


Gesunde Früchte (ganz links) und kranke Früchte (links). Eintrocknete Beeren befallen durch Falschen Mehltau, sekundär befallen durch Graufäule



Downy Mildew on Blackberries in Switzerland

Downy Mildew (*Peronospora sparsa*) can cause serious yield reductions due to diseased, small, immature and dried-up berries. Plants should be grown where air circulation dries off wet leaves and canes quickly after dew or rain. Fungicide treatments can control the disease (graph 1) but products with a different mode of action must be used. Where technically and economically feasible it is recommended to install a plastic cover to protect the crop against rain which also helps to control grey mould (*Botrytis cinerea*).



Graph 1 Effect of four treatments with Forum Star (a.i. folpet - dimethomorph), Ridomil Gold (a.i. mancozeb - metalaxyl) and two treatments with Forum Star followed by two treatments with Ridomil Gold on Downy Mildew (*Peronospora sparsa*) on leaves and fruit of blackberries in Switzerland in 2002



Symptoms of downy mildew (*Peronospora sparsa*) on leaves (left) and on central berry (right).



Healthy berries (far left) and diseased berries (left). Berries dried-up after downy mildew infection, then secondary infection by grey mold (*Botrytis cinerea*)

