



## Résultats des essais variétaux de colza d'automne 2013

## Ergebnisse Der Winterraps- Sortenversuche 2013

## Results of cultivar trials with winter oilseed rape 2013

### Auteurs

Dr. Alice Baux, Yves Grosjean

### Associés

Dr. Jürg Hiltbrunner , Carolin Luginbühl, Samuel Knapp  
Collaborateurs de la ferme



## Mentions légales

Éditeur                      Station de recherche Agroscope  
   Changins-Wädenswil ACW

---

Copyright                    Station de recherche Agroscope  
   Changins-Wädenswil ACW

---

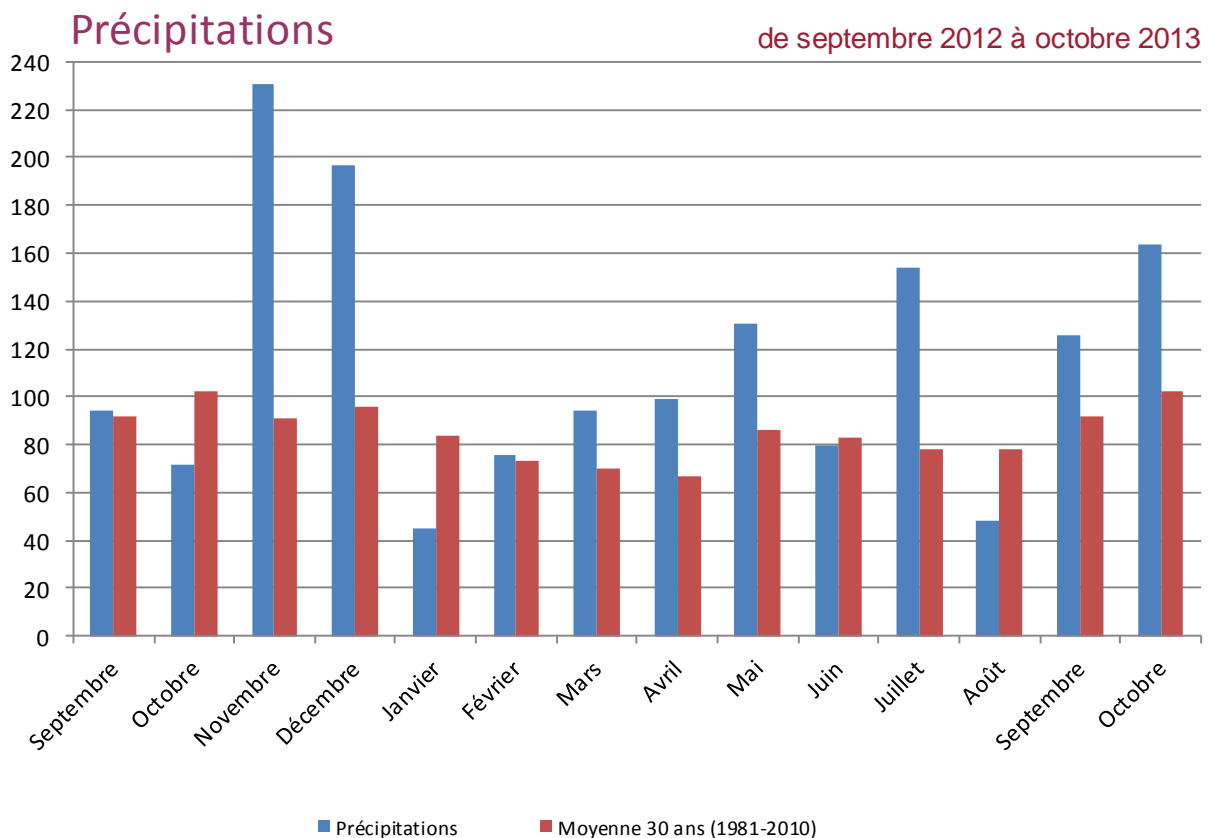
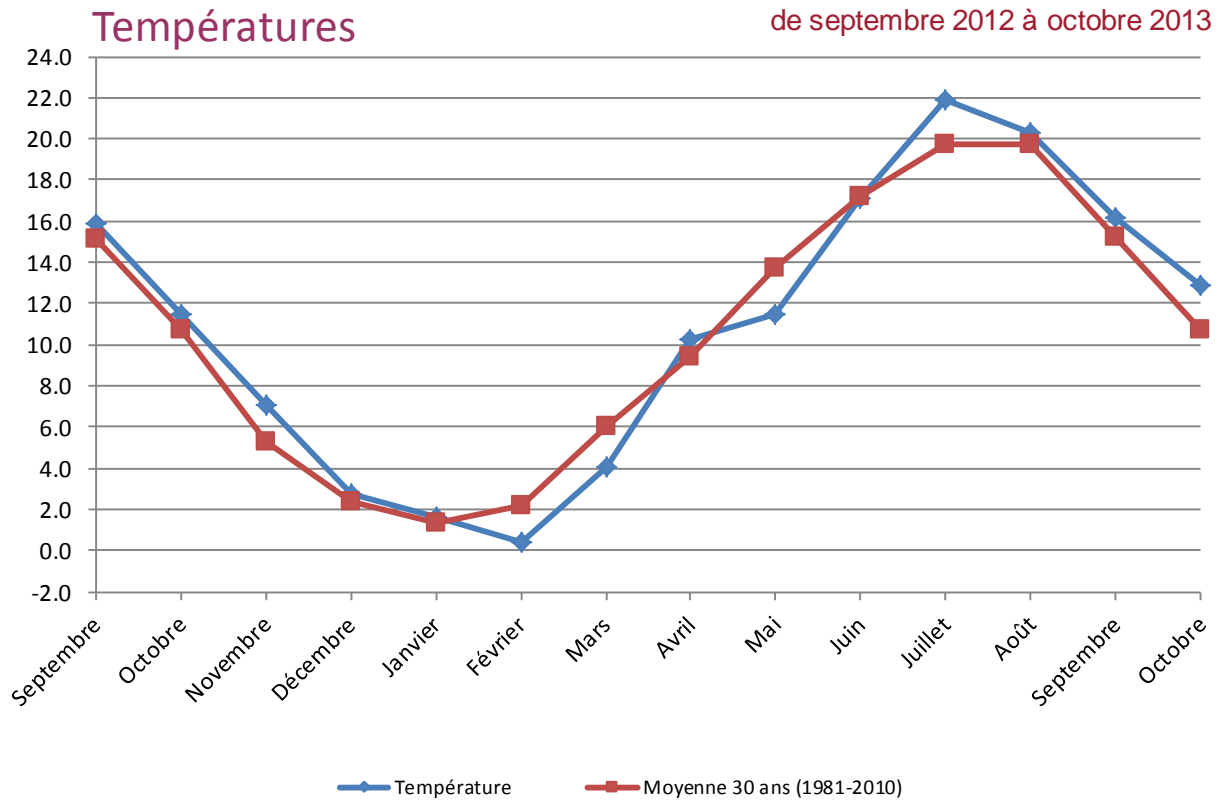
## Table des matières

	<b><u>Pages</u></b>
Données météorologiques Meteorologische Daten Meteorological data	5 - 6
Données expérimentales Technische Angaben Technical data	7 - 10
Rendement en grain trié, à 6 % d'eau Körnertrag, gereinigt, 6 % Wassergehalt Seed yield, cleaned, 6 % moisture content	11 - 12
Notes de végétation Bonitur der Vegetation Evaluation of plant development	13 - 14
Début floraison Blühbeginn Beginning of flowering	15
Humidité du grain à la récolte Wassergehalt des Korns am Erntetag Moisture content of seed at harvest	16
Hauteur des plantes en cm Pflanzenlänge in cm Plant height in cm	17
Notes de verse Bonitur der Standfestigkeit Evaluation of lodging	18
Poids de mille grains en grammes Tausendkorngewicht in g Weight of 1000 seeds in g	19
Teneur en huile (%) à 6 % d' humidité Oelgehalt (%) bei 6 % Wassergehalt des Korns Oil content (%) at 6 % moisture content of seed	20
Acides gras % Fettsäuren % Fatty acids %	21
Teneur en protéines Proteingehalt Protein content	22
Teneurs en glucosinolates, en mmol/kg de graines sur la récolte Glukosinolatgehalte, mmol/kg Samen im Erntegut Glucosinolates content, mmol/kg from harvested seed	23
Phoma (notes) Phoma (Bonituren) Stem canker (Evaluation)	24

## Table des matières

	<b><u>Pages</u></b>
<b>Récapitulation des résultats 2011 -2013</b>	
<b>Zusammenstellung der Ergebnisse 2011 -2013</b>	
<b>Summary of the 2011 -2013 results</b>	
Rendement en grain trié, à 6 % d'eau Körnertrag, gereinigt, 6 % Wassergehalt Seed yield, cleaned, 6 % moisture content	25 - 26
Début floraison Blühbeginn Beginning of flowering	27
Humidité du grain à la récolte Wassergehalt des Korns am Erntetag Moisture content of seed at harvest	28
Hauteur des plantes en cm Pflanzenlänge in cm Plant height in cm	29
Notes de verse Bonitur der Frühlagerung Evaluation of early lodging	30
Phoma (notes) Phoma (Bonituren) Stem canker (Evaluation)	31
Poids de mille grains en grammes Tausendkorngewicht in g Weight of 1000 seeds in g	32
Teneur en huile (%) à 6 % d' humidité Oelgehalt (%) bei 6 % Wassergehalt des Korns Oil content (%) at 6 % moisture content of seed	33
Teneurs en glucosinolates, en mmol/kg de graines sur la récolte Glukosinolatgehalte, mmol/kg Samen im Erntegut Glucosinolates content, mmol/kg from harvested seed	34

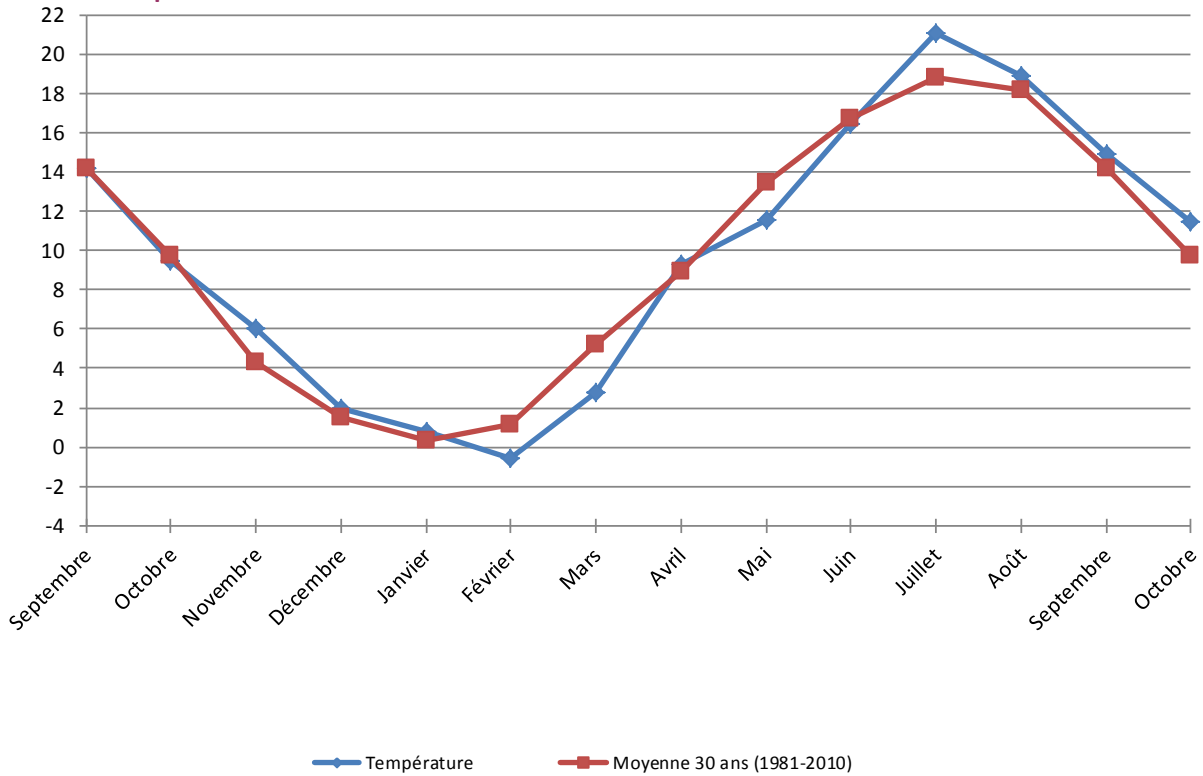
## Météo Changins



# Météo Reckenholz

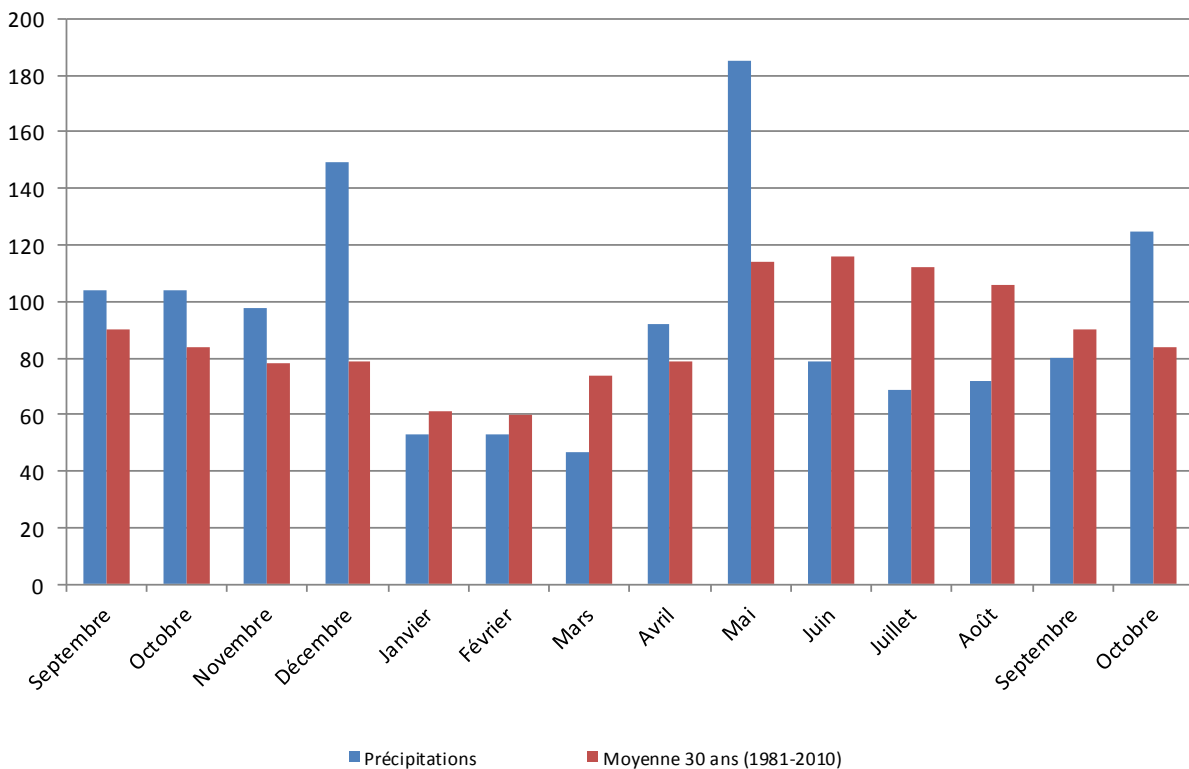
de septembre 2012 à octobre 2013

## Températures



de septembre 2012 à octobre 2013

## Précipitations



## Résultats des essais de variétés de colza d'automne 2012 - 2013

### Données expérimentales / Technische Angaben / Technical data

Lieux d'essai Versuchsorte Locations	Altitudes Höhe ü.M. Altitude	Dates de semis Saat Sowing	Dates de récolte Ernte Harvest	Surfaces des parcelles Parzellenfläche Plot size	Densités de semis Saatedichte Seed density	Interlignes Reihenweite Row distance
Changins (VD)	425 m	03.09.12	21.07.13	29.25 m <sup>2</sup>	50-70 grains/m <sup>2</sup>	6x17,5 / 3x40 cm
Daillens (VD)	500 m	27.08.12	25.07.13	29.25 m <sup>2</sup>	50-70 grains/m <sup>2</sup>	6x17,5 / 3x40 cm
Missy (VD)	442 m	28.08.12	26.07.13	29.25 m <sup>2</sup>	50-70 grains/m <sup>2</sup>	6x17,5 / 3x40 cm
Burtigny (VD)	720 m	27.08.12	-	29.25 m <sup>2</sup>	50-70 grains/m <sup>2</sup>	6x17,5 / 3x40 cm
Goumoens-la-Ville (VD)	618 m	28.08.12	-	29.25 m <sup>2</sup>	50-70 grains/m <sup>2</sup>	6x17,5 / 3x40 cm
Reckenholz (ZH)	440 m	10.09.12	22.07.13	25.0 m <sup>2</sup>	60-80 grains/m <sup>2</sup>	18 cm
Oensingen (SO)	485 m	07.09.12	27.07.13	25.0 m <sup>2</sup>	60-80 grains/m <sup>2</sup>	18 cm
Gennersbrunn (SH)	440 m	06.09.12	26.07.13	25.0 m <sup>2</sup>	50-70 grains/m <sup>2</sup>	18 cm

Dispositif expérimental:  
Versuchsanlage:  
Experimental design:

Lattice triple, 3 répétitions  
Dreifaches Gitter, 3 Wiederholungen  
Triple lattice, 3 replications

Méthodes culturales:

selon usage propre à chaque domaine  
(sans fongicide ni régulateur de croissance)

Anbaumethoden:

betriebsüblich (ohne Fungizid und ohne Wachstumsregulator)

Agronomic practices

as usual on each farm  
(without fungicide and without plant growth regulator)

Récolte:

récolte directe à la moissonneuse-batteuse

Ernte:

direkte Ernte mit Mähdrescher

Harvest:

direct combine harvesting

Abréviation dans les tableaux:

P.p.d.s. : plus petite différence significative / KGD / LSD

Abkürzungen in den Tabellen:

n.s. : différences non significatives / nicht signifikant / not significant

Abbreviations in tables:

C. V. : coefficient de variation / Variationskoeffizient  
/ variation coefficient

Notations visuelles:

1 = note la plus favorable (pour les précocités = la plus précoce)

9 = note la moins favorable

Bonituren:

1 = beste Note (bei der Blüte = früh) 9 = schlechteste Note

Field evaluations:

1 = best (for flowering = early) 9 = worst score

## Données techniques des essais variétaux

<b>Lieu d'essai:</b>	<b><i>Nyon VD / Changins</i></b>
<b>Texture de sol:</b>	28 % argile, 41 % silt, 31 % sable; 2,2 % m.o.; pH 7,0
<b>Précédent cultural:</b>	Blé d'automne
<b>Travail du sol:</b>	Cultivateur, herse rotative
<b>Fumure organique:</b>	Aucune
<b>Fumure minérale:</b>	60 P <sub>2</sub> O <sub>5</sub> ; 83 K <sub>2</sub> O; 13 Mg;
<b>Trait. herbicides:</b>	Dévrinol Top 3,0 l/ha le 05.09.12 Effigo 0.35 l/ha 02.04.13
<b>Fumure azotée:</b>	140 N (70 N le 27.02.13; 70 N 26.03.13 )
<b>Traitements insecticides:</b>	Plénium 0.15 l/ha le 16.04.13
<b>Lieu d'essai:</b>	<b><i>Villars Ste Croix VD</i></b>
<b>Texture de sol:</b>	24.1 P mg/kg, 87.8 K mg/kg, 48.1 Mg mg/kg; 2,4 % m.o.; pH 6,0
<b>Précédent cultural:</b>	Blé d'automne
<b>Travail du sol:</b>	Labour + Herse rotative
<b>Fumure organique:</b>	Fumier de bovins 28 t/ha le 23.08.12
<b>Fumure minérale:</b>	20 kg/ha Mg; 34 kg/ha S le 26.02.13
<b>Trait. herbicides:</b>	Colzador trio 3,9 l/ha 28.08.12
<b>Fumure azotée:</b>	156 N (100 N 26.02.13; 56 N 04.04.13)
<b>Lieu d'essai:</b>	<b><i>Goumoëns-la-Ville VD</i></b>
<b>Texture de sol:</b>	55.8 P mg/kg, 157.4 K mg/kg, 97.9 Mg mg/kg; 2,7 % m.o.; pH 6,0
<b>Précédent cultural:</b>	Blé d'automne
<b>Travail du sol:</b>	Labour + Herse rotative
<b>Fumure organique:</b>	Fumier de bovins 15 t/ha (août)
<b>Fumure minérale:</b>	Aucune
<b>Trait. herbicides:</b>	Dévrinol Top 3,0 l/ha le 28.08.12
<b>Fumure azotée:</b>	70 N (70 N 15.03.13)
<b>Lieu d'essai:</b>	<b><i>Missy VD</i></b>
<b>Texture de sol:</b>	86.6 P mg/kg, 214.9 K mg/kg, 390.6 Mg mg/kg; 4,6 % m.o.; pH 7,9
<b>Précédent cultural:</b>	Orge d'automne
<b>Fumure organique:</b>	Fumier de bovins 25 t/ha
<b>Travail du sol:</b>	3 x Herse à disques + Herse rotative
<b>Trait. herbicides:</b>	Dévrinol Top 3,0 l/ha le 28.08.12 Targa 1.0 l/ha 16.09.12
<b>Fumure azotée:</b>	138 N (69 N 01.03.13; 69 N 27.03.13)
<b>Traitements insecticides:</b>	Talstar 0,2l/ha 16.04.13



## Données techniques des essais variétaux

<b>Lieu d'essai:</b>	<b>Burtigny VD</b>
<b>Analyse de sol:</b>	85.1 P mg/kg, 264.4 K mg/kg, 103.4 Mg mg/kg; 2,9 % m.o.; pH 6,1
<b>Précédent cultural:</b>	Blé d'automne
<b>Travail du sol:</b>	Labour + Herse rotative
<b>Fumure organique:</b>	Aucune
<b>Trait. herbicides:</b>	Dévrinol Top 3,0 l/ha le 27.08.12
<b>Fumure azotée:</b>	148 N (54 N 01.03.13; 40 N 16.03.13; 54 N 15.04.13)
<b>Traitements insecticides:</b>	Biscaya 0,4 l/ha 15.04.13
<b>Lieu d'essai:</b>	<b>Reckenholz (ZH)</b>
<b>Précédent cultural:</b>	Sommerhafer
<b>Travail du sol:</b>	On-land Pflug, Kreiselegge, Federzinkenegge, 2x Kreiselegge, Fräse, Walze nach Saat
<b>Fumure organique:</b>	Rindermist 15t/ha (1.5 kg N/t)
<b>Fumure minérale:</b>	100 kg/ha TripleS (45% P2O5) + 100 kg/ha Kali 60% 290 kg/ha Bor-Ammonsalpeter (27.5% N, 0.5% Bor) 80kg N/ha 290 kg/ha Mg-Ammonsulfat (21%N, 20%S, 3% Mg) 60kg N/ha
<b>Trait. herbicides:</b>	3lt/ha Nimbus 11.9.12
<b>Fumure azotée:</b>	163N 22.5N (Mist) am 18.8.11 + 80N am 23.2.12 + 60N am 28.3.
<b>Traitements insecticides:</b>	Schneckenkorn Limax am 11.9.12, 19.9.12, 28.9.12 Talstar 0,2 l/ha 15.4.13 Zolone 2 l/ha 18.4.13 Biscaya 0,4 l/ha 26.4.13
<b>Lieu d'essai:</b>	<b>Oensingen (SO)</b>
<b>Précédent cultural:</b>	Winterweizen
<b>Travail du sol:</b>	Pflug, Kreiselegge, Walze nach Saat
<b>Fumure organique:</b>	Rindervollgülle 30m3/ha (3 kg N/m3)
<b>Fumure minérale:</b>	400 kg/ha Colzador PK (0%N, 13%P, 25%K, 2%Mg, 0.2%Bor, 5%S) 300 kg/ha Bor-Ammonsalpeter (27%N, 0.5% Bor) 81kg N/ha 300 kg/ha Mg-Ammonsulfat PLUS (21%N, 1.5%P, 3%Mg) 63kg N/ha
<b>Trait. herbicides:</b>	Devrinol Top 3l/ha 8.9.12
<b>Fumure azotée:</b>	234 N
<b>Traitements insecticides:</b>	3 x Mäusebekämpfung mit Patronen Talstar 0,2 l/ha 18.04.13 Biscaya 0,4 l/ha 30.04.13
<b>Lieu d'essai:</b>	<b>Gennersbrunn (SH)</b>
<b>Précédent cultural:</b>	Winterweizen
<b>Travail du sol:</b>	Pflug, Kreiselegge, Walze nach Saat
<b>Fumure organique:</b>	Schweinevöllgülle 1:1, 30 m3/ha (1 kg N/m3)
<b>Fumure minérale:</b>	290 kg/ha LONZA MgS-Ammonsalpeter (25%N, 5% Mg) 73kg N/ha 20 kg/ha LONZA Ammonsulfat (21%N) 43kg N/ha 205 kg/ha LONZA Ammonsalpeter (27.5%N) 56 N/ha
<b>Trait. herbicides:</b>	Rodino 2.25 l/ha 5.9.12
<b>Fumure azotée:</b>	193 N
<b>Traitements insecticides:</b>	2 x Mäusebekämpfung mit Patronen Pyrinex mit Photrel 1 l/ha 15.4.13 Blocker mit Azos 0.3 kg/ha 23.4.13

**Variétés / Sorten / Varieties****Obtenteur/Züchter/Breeder**

1	VISBY	HR	NPZ
2	COMPASS	HR	DSV
3	ADRIANA	Lignée	Nickerson/Limagrain
4	V280OL (MDS01)	HR HOLL	DSV
5	NK PETROL	HR	Syngenta Seeds
6	HYBRIROCK (MH 06 E4)	HR	KWS
7	AVATAR (SLM 0804)	HR	NPZ
8	SENSATION (HR 100.65)	HR	Serasem
9	MDS10	HR HOLL	Monsanto
10	AIKO (SLM 0904)	HR	NPZ
11	SY CARLO (RNX 3825)	HR	Syngenta Seeds
12	BONANZA (HR 107.65)	HR	Serasem
13	MDS16	HR HOLL	DSV
14	MERCEDES	HR	NPZ
15	HR158.32	HR	RAGT
16	MDS21	HR HOVLL	Monsanto
17	DGC250	HR	Monsanto
18	WRH405	HR	DSV
19	ARGOS	HR	NPZ
20	LSF1137	HR	NPZ
21	SY ALISTER	HR	Syngenta Seeds
22	FRODO KWS	HR	KWS
23	HR145.65	HR	RAGT 2n
24	ARSENAL	HR	Limagrain
25	PT206	HR	Pioneer

**Chs. Changins VD****Vill/x Villars Ste Croix VD****Gou. Goumoens-la-Ville VD****Burt. Burtigny VD****Mis. Missy VD****Rec. Reckenholz ZH****Oen. Oensigen SO****Gen. Gennersbrunn SH****HC = hybride composite****HR = hybride à fertilité restaurée**

## Résultats des essais de variétés de colza d'automne 2012- 2013

Rendement en grain trié, à 6 % d'eau, en dt/ha

Kornertrag, gereinigt, 6 % Wassergehalt, in dt/ha

Seedyield, cleaned, 6 % moisture content, in dt/ha

Lieux d'essai	Chs. 1) 3)	Vill/x	Gou. 2)	Burt. 2)	Mis.	Rec.	Oen.	Gen. 1)	Moyennes
VISBY	21.7	32.7			26.9	36.4	39.9	29.5	<b>33.1</b>
COMPASS	19.2	31.5			31.4	38.4	42.8	28.4	<b>34.5</b>
ADRIANA	20.6	29.0			24.4	31.3	40.2	26.2	<b>30.2</b>
V280OL (MDS01)	18.4	25.1			21.6	29.4	36.9	20.9	<b>26.8</b>
NK PETROL	20.0	36.2			27.6	34.2	40.9	33.8	<b>34.5</b>
HYBRIROCK (MH 06 E4)	23.4	35.8			26.0	32.4	42.1	28.4	<b>32.9</b>
AVATAR (SLM 0804)	26.1	36.7			27.8	34.6	42.2	33.2	<b>34.9</b>
SENSATION (HR 100.65)	19.5	38.2			31.1	29.1	38.4	26.7	<b>32.7</b>
MDS10	15.8	29.2			24.2	35.2	39.9	22.3	<b>30.2</b>
AIKO (SLM 0904)	22.2	37.8			30.5	32.7	41.6	30.8	<b>34.7</b>
SY CARLO (RNX 3825)	22.2	31.5			28.3	37.5	43.8	28.1	<b>33.8</b>
BONANZA (HR 107.65)	17.6	33.9			30.3	35.3	45.3	32.0	<b>35.4</b>
MDS16	24.1	34.7			32.3	33.2	44.3	29.5	<b>34.8</b>
MERCEDES	23.3	32.3			29.8	39.3	46.1	30.4	<b>35.6</b>
HR158.32	18.3	35.1			33.2	37.4	43.7	30.7	<b>36.0</b>
MDS21	23.8	26.3			25.1	29.6	35.9	27.1	<b>28.8</b>
DGC250	22.1	32.7			33.7	33.1	46.1	29.3	<b>35.0</b>
WRH405	22.3	33.0			26.0	35.3	38.9	30.6	<b>32.8</b>
ARGOS	22.8	36.3			31.7	34.7	43.5	30.4	<b>35.3</b>
LSF1137	23.5	34.4			30.1	33.0	44.5	28.0	<b>34.0</b>
SY ALISTER	19.2	31.9			24.9	32.8	37.0	25.6	<b>30.4</b>
FRODO KWS	20.9	37.4			23.4	32.7	40.4	31.9	<b>33.2</b>
HR145.65	19.7	33.2			28.5	35.5	44.2	31.2	<b>34.5</b>
ARSENAL	20.9	34.6			29.9	35.3	44.0	29.8	<b>34.7</b>
PT206	22.0	33.1			27.9	39.9	40.1	25.4	<b>33.3</b>
<b>Moyenne d'essai</b>	21.2	33.3			28.3	34.3	41.7	28.8	33.3
<b>PPDS 0.05</b>	n.s.	4.1			4.2	5.4	3.8	4.5	
<b>PPDS 0.01</b>	n.s.	5.5			5.7	n.s.	5.1	6.0	
<b>C.V. (%)</b>	16.0	7.4			9.0	9.5	5.5	9.5	

1) Essai grêlé

2) Essai non récolté

3) Valeurs exclues pour le calcul de la moyenne

## Résultats des essais de variétés de colza d'automne 2012 - 2013

Rendement en grain trié, à 6 % d'eau, en valeur relatives, 100 = (Visby + Compass + Adriana)/3

Kornertrag, gereinigt, 6 % Wassergehalt, Relativwerte, 100 = (Visby + Compass + Adriana)/3

Seedyield, cleaned, 6 % moisture content, relative values, 100 = (Visby + Compass + Adriana)/3

Lieux d'essai	Chs. 1) 3)	Vill/x	Gou. 2)	Burt. 2)	Mis.	Rec.	Oen.	Gen. 1)	Moyennes
<b>VISBY</b>	<b>105.9</b>	<b>105.3</b>			<b>97.6</b>	<b>102.9</b>	<b>97.4</b>	<b>105.4</b>	<b>101.7</b>
<b>COMPASS</b>	<b>93.7</b>	<b>101.4</b>			<b>113.9</b>	<b>108.6</b>	<b>104.5</b>	<b>101.3</b>	<b>105.9</b>
<b>ADRIANA</b>	<b>100.5</b>	<b>93.4</b>			<b>88.5</b>	<b>88.5</b>	<b>98.1</b>	<b>93.4</b>	<b>92.4</b>
V2800L (MDS01)	89.8	80.8			78.4	83.0	90.0	74.5	81.3
NK PETROL	97.6	116.5			100.1	96.6	99.8	120.4	106.7
HYBRIROCK (MH 06 E4)	114.1	115.3			94.3	91.7	102.8	101.3	101.1
AVATAR (SLM 0804)	127.3	118.2			100.9	97.9	103.1	118.4	107.7
SENSATION (HR 100.65)	95.1	123.0			112.8	82.2	93.9	95.3	101.4
MDS10	77.1	94.0			87.8	99.6	97.4	79.7	91.7
AIKO (SLM 0904)	108.3	121.7			110.7	92.5	101.5	109.7	107.2
SY CARLO (RNX 3825)	108.3	101.4			102.7	106.1	107.0	100.1	103.5
BONANZA (HR 107.65)	85.9	109.1			109.9	99.7	110.7	114.0	108.7
MDS16	117.6	111.7			117.2	93.9	108.2	105.2	107.2
MERCEDES	113.7	104.0			108.1	111.2	112.6	108.5	108.9
HR158.32	89.3	113.0			120.5	105.8	106.9	109.4	111.1
MDS21	116.1	84.7			91.1	83.8	87.6	96.8	88.8
DGC250	107.8	105.3			122.3	93.5	112.7	104.4	107.6
WRH405	108.8	106.2			94.3	99.8	95.0	109.2	100.9
ARGOS	111.2	116.9			115.0	98.0	106.2	108.4	108.9
LSF1137	114.6	110.8			109.2	93.3	108.8	99.8	104.4
SY ALISTER	93.7	102.7			90.3	92.9	90.3	91.4	93.5
FRODO KWS	102.0	120.4			84.9	92.6	98.8	113.8	102.1
HR145.65	96.1	106.9			103.4	100.3	107.9	111.4	106.0
ARSENAL	102.0	111.4			108.5	99.8	107.6	106.1	106.7
PT206	107.3	106.6			101.2	112.8	97.9	90.7	101.8
<b>Moyenne d'essai</b>	<b>103.4</b>	<b>107.2</b>			<b>102.5</b>	<b>97.1</b>	<b>101.9</b>	<b>102.7</b>	<b>102.3</b>

1) Essai grêlé

2) Essai non récolté

3) Valeurs exclues pour le calcul de la moyenne

## Résultats des essais de variétés de colza d'automne 2012 - 2013

Notes de végétation en automne

Bonitur der Vegetations-Entwicklung im Herbst

Evaluation of autumn plant development

Lieux d'essai	Chs.	Vill/x	Gou.	Burt.	Mis.	Rec.	Oen.	Gen.	Moyennes
Dates	15.11	14.11	14.11	14.11	14.11	27.11	16.11	21.11	
Stades	18	18	18	18	18	-	-	-	
Hauteurs en cm	25	15-20	10	20	25	-	-	-	
VISBY	1.0	1.0	1.7	1.0	1.0	2.5	0.7	1.0	1.2
COMPASS	1.7	1.0	1.7	1.0	1.0	3.6	0.8	1.0	1.5
ADRIANA	1.0	1.0	1.7	1.0	1.0	5.5	1.5	2.0	1.8
V2800L (MDS01)	1.3	1.0	1.7	1.0	1.0	4.7	1.3	2.3	1.8
NK PETROL	1.0	1.0	1.7	1.0	1.0	5.4	0.9	1.3	1.7
HYBRIROCK (MH 06 E4)	1.0	1.0	1.7	1.0	1.0	3.8	0.9	1.0	1.4
AVATAR (SLM 0804)	1.0	1.0	1.7	1.0	1.0	4.1	1.2	1.0	1.5
SENSATION (HR 100.65)	1.0	1.0	1.7	1.0	1.0	5.9	2.4	2.3	2.0
MDS10	1.3	1.0	1.7	1.0	1.0	2.9	1.5	2.3	1.6
AIKO (SLM 0904)	1.0	1.0	1.7	1.0	1.0	5.5	1.5	2.3	1.9
SY CARLO (RNX 3825)	1.0	1.0	1.3	1.0	1.0	3.6	1.2	2.7	1.6
BONANZA (HR 107.65)	1.3	1.0	1.7	1.0	1.0	4.8	1.0	1.0	1.6
MDS16	1.0	1.0	1.7	1.0	1.0	5.8	2.1	1.7	1.9
MERCEDES	1.0	1.0	1.7	1.0	1.0	2.8	0.5	1.3	1.3
HR158.32	1.7	1.0	1.7	1.0	1.0	3.6	1.8	2.0	1.7
MDS21	1.0	1.0	1.7	1.0	1.0	6.3	1.2	1.3	1.8
DGC250	1.0	1.0	1.7	1.0	1.0	4.5	1.4	1.3	1.6
WRH405	1.0	1.0	1.7	1.0	1.0	4.2	1.3	1.0	1.5
ARGOS	1.0	1.0	1.7	1.0	1.0	5.3	1.4	2.7	1.9
LSF1137	1.0	1.0	1.7	1.0	1.0	5.4	1.2	1.7	1.7
SY ALISTER	1.7	1.0	1.7	1.0	1.0	5.4	1.2	2.0	1.9
FRODO KWS	1.0	1.0	1.7	1.0	1.0	5.5	1.5	1.3	1.8
HR145.65	1.3	1.0	1.7	1.0	1.0	3.9	2.1	1.7	1.7
ARSENAL	1.7	1.0	1.7	1.0	1.0	4.7	1.2	1.0	1.7
PT206	1.3	1.0	1.3	1.0	1.0	4.0	1.3	2.0	1.6
<b>Moyenne d'essai</b>	<b>1.2</b>	<b>1.0</b>	<b>1.7</b>	<b>1.0</b>	<b>1.0</b>	<b>4.6</b>	<b>1.3</b>	<b>1.7</b>	<b>1.7</b>

## Résultats des essais de variétés de colza d'automne 2012 - 2013

Notes de végétation au printemps

Bonitur der Vegetations-Entwicklung im Frühjahr

Evaluation of spring plant development

Lieux d'essai	Chs.	Vill/x	Gou. 1)	Burt.	Mis.	Rec.	Oen.	Gen.	Moyennes
<b>Dates</b>	<b>21.3</b>	<b>21.3</b>	-	<b>2.4</b>	<b>21.3</b>	<b>08.03</b>	<b>11.03</b>	<b>08.03</b>	
<b>Stades</b>	<b>31</b>	<b>30-31</b>	-	<b>32</b>	<b>30</b>	-	-	-	
<b>Hauteurs en cm</b>	<b>20</b>	<b>15-20</b>	-	<b>10-20</b>	<b>15-20</b>	-	-	-	
VISBY	1.0	1.0		1.0	1.0	3.2	3.0	2.7	<b>1.8</b>
COMPASS	1.3	1.0		1.0	1.0	3.9	3.7	4.0	<b>2.3</b>
ADRIANA	1.0	1.0		1.0	1.0	4.7	4.0	4.0	<b>2.4</b>
V280OL (MDS01)	1.3	1.0		1.0	1.0	5.7	4.7	5.3	<b>2.9</b>
NK PETROL	1.0	1.0		1.0	1.0	4.7	4.7	3.3	<b>2.4</b>
HYBRIROCK (MH 06 E4)	1.0	1.0		1.0	1.0	3.9	3.3	1.7	<b>1.8</b>
AVATAR (SLM 0804)	1.0	1.0		1.0	1.0	3.7	2.3	1.3	<b>1.6</b>
SENSATION (HR 100.65)	1.0	1.0		1.0	1.0	6.7	4.7	4.0	<b>2.8</b>
MDS10	1.3	1.0		1.0	1.0	5.3	5.0	4.0	<b>2.7</b>
AIKO (SLM 0904)	1.0	1.0		1.0	1.0	6.1	3.7	3.0	<b>2.4</b>
SY CARLO (RNX 3825)	1.0	1.0		1.0	1.0	3.3	3.7	4.3	<b>2.2</b>
BONANZA (HR 107.65)	1.0	1.0		1.0	1.0	4.5	2.7	3.0	<b>2.0</b>
MDS16	1.0	1.0		1.0	1.0	5.4	4.3	5.3	<b>2.7</b>
MERCEDES	1.0	1.0		1.0	1.0	4.0	2.7	3.0	<b>2.0</b>
HR158.32	1.0	1.0		1.0	1.0	3.5	3.7	4.3	<b>2.2</b>
MDS21	1.0	1.0		1.0	1.0	7.4	4.0	4.0	<b>2.8</b>
DGC250	1.3	1.0		1.0	1.0	6.2	3.3	3.3	<b>2.4</b>
WRH405	1.0	1.0		1.0	1.0	5.4	4.0	3.0	<b>2.3</b>
ARGOS	1.0	1.0		1.0	1.0	4.4	3.0	3.0	<b>2.1</b>
LSF1137	1.0	1.0		1.0	1.0	5.5	4.0	4.0	<b>2.5</b>
SY ALISTER	1.0	1.0		1.0	1.0	5.2	4.3	4.7	<b>2.6</b>
FRODO KWS	1.3	1.0		1.0	1.0	4.7	3.7	2.7	<b>2.2</b>
HR145.65	1.0	1.0		1.0	1.0	3.6	4.7	3.3	<b>2.2</b>
ARSENAL	1.3	1.0		1.0	1.0	4.8	3.3	2.3	<b>2.1</b>
PT206	1.3	1.0		1.0	1.0	4.1	3.0	4.3	<b>2.2</b>
<b>Moyenne d'essai</b>	<b>1.1</b>	<b>1.0</b>		<b>1.0</b>	<b>1.0</b>	<b>4.8</b>	<b>3.7</b>	<b>3.5</b>	<b>2.3</b>

1) Essai non récolté

## Résultats des essais de variétés de colza d'automne 2012 - 2013

Début floraison (différence en jours par rapport à (Visby + Compass + Adriana)/3

Blühbeginn (Unterschied in Tagen im Vergleich zu (Visby + Compass + Adriana)/3

Beginning of flowering (difference in days compared to (Visby + Compass + Adriana)/3

Lieux d'essai Dates	Chs. 2)	Vill/x 3)	Gou. 1)	Burt. 4)	Mis. 5)	Rec. 6)	Oen. 7)	Gen. 8)	Moyennes
<b>VISBY</b>	<b>-1.7</b>	<b>-1.0</b>		<b>-1.6</b>	<b>-2.1</b>	<b>-1.1</b>	<b>-1.6</b>	<b>-0.9</b>	<b>-1.4</b>
<b>COMPASS</b>	<b>2.0</b>	<b>0.0</b>		<b>0.1</b>	<b>-0.1</b>	<b>0.1</b>	<b>1.3</b>	<b>0.4</b>	<b>0.5</b>
<b>ADRIANA</b>	<b>-0.4</b>	<b>1.0</b>		<b>1.4</b>	<b>2.2</b>	<b>1.0</b>	<b>0.4</b>	<b>0.4</b>	<b>0.9</b>
V2800L (MDS01)	0.3	1.0		-0.6	-0.5	-0.1	-0.2	1.8	<b>0.2</b>
NK PETROL	-0.7	0.0		0.4	0.9	0.5	1.2	1.8	<b>0.6</b>
HYBRIROCK (MH 06 E4)	-2.0	0.0		-0.9	0.2	0.7	-0.4	-0.2	<b>-0.4</b>
AVATAR (SLM 0804)	-3.4	-3.0		-3.6	-2.5	-4.9	-3.9	-3.6	<b>-3.6</b>
SENSATION (HR 100.65)	-0.4	1.0		0.4	0.5	1.4	1.5	1.1	<b>0.8</b>
MDS10	-0.7	-1.6		-1.6	-1.5	-1.0	-1.3	-0.6	<b>-1.2</b>
AIKO (SLM 0904)	-2.0	-1.0		-2.3	-1.5	-1.6	-1.5	-0.2	<b>-1.4</b>
SY CARLO (RNX 3825)	-4.4	-2.0		-3.6	-1.8	-2.3	-1.4	-2.2	<b>-2.5</b>
BONANZA (HR 107.65)	2.3	2.0		2.1	1.9	4.0	3.9	3.1	<b>2.8</b>
MDS16	1.3	0.7		-0.6	0.2	2.1	0.6	1.8	<b>0.9</b>
MERCEDES	1.3	-0.3		-1.3	0.2	-0.2	-0.3	-0.6	<b>-0.2</b>
HR158.32	2.0	0.7		0.1	0.5	-0.3	0.8	1.4	<b>0.7</b>
MDS21	-2.0	-0.3		-1.3	-0.5	2.0	-0.3	0.4	<b>-0.3</b>
DGC250	1.3	1.4		1.4	1.5	1.3	1.4	2.1	<b>1.5</b>
WRH405	-3.7	-2.6		-3.6	-2.8	-2.6	-3.9	-3.6	<b>-3.3</b>
ARGOS	0.3	-0.6		-0.6	-0.5	-0.1	-1.7	-0.6	<b>-0.5</b>
LSF1137	2.0	1.0		-0.9	-0.1	1.0	1.3	1.1	<b>0.8</b>
SY ALISTER	-4.4	-2.3		-2.3	-2.1	-1.5	-2.3	-1.6	<b>-2.4</b>
FRODO KWS	0.0	2.4		2.4	2.9	4.0	4.2	2.4	<b>2.6</b>
HR145.65	1.3	1.7		1.1	1.9	2.2	3.0	0.4	<b>1.7</b>
ARSENAL	-1.7	-1.0		-0.6	0.2	-0.7	-1.7	-2.2	<b>-1.1</b>
PT206	2.6	2.7		2.1	1.9	2.6	3.2	2.8	<b>2.6</b>
<b>Moy. d'essai</b>	<b>-0.4</b>	<b>0.0</b>		<b>-0.6</b>	<b>0.0</b>	<b>0.3</b>	<b>0.1</b>	<b>0.2</b>	<b>-0.1</b>

1) Essai non récolté

2) 0 = 29.04

3) 0 = 03.05

4) 0 = 08.05

5) 0 = 04.05

6) 0 = 29.04

7) 0 = 29.04

8) 0 = 28.04

## Résultats des essais de variétés de colza d'automne 2012 - 2013

Humidité du grain à la récolte: différences de % d'humidité par rapport à (Visby + Compass + Adriana)/3

Wassergehalt des Korns am Erntetag: Unterschiede in Wasser % im Vergleich zu (Visby + Compass + Adriana)/3

Moisture content of seed at harvest: differences in % of water compared to (Visby + Compass + Adriana)/3

Lieux d'essai	Chs. 1) 3)	Vill/x	Gou. 2)	Burt. 2)	Mis.	Rec.	Oen.	Gen. 1)	Moyennes 3)
<b>Humidité du grain (Visby + Compass + Adriana)/3</b>	<b>9.5%</b>	<b>9.7%</b>			<b>8.8%</b>	<b>6.9%</b>	<b>9.1%</b>	<b>7.1%</b>	<b>8.3%</b>
<b>VISBY</b>	<b>-0.6</b>	<b>-0.6</b>			<b>+0.1</b>	<b>0.0</b>	<b>-1.0</b>	<b>-0.3</b>	<b>-0.4</b>
<b>COMPASS</b>	<b>+0.6</b>	<b>+0.1</b>			<b>-0.1</b>	<b>+0.3</b>	<b>+0.9</b>	<b>-0.3</b>	<b>+0.2</b>
<b>ADRIANA</b>	<b>0.0</b>	<b>+0.5</b>			<b>+0.1</b>	<b>-0.3</b>	<b>+0.1</b>	<b>+0.7</b>	<b>+0.2</b>
V2800L (MDS01)	-1.7	-0.2			+0.3	+0.4	-2.1	-0.4	-0.4
NK PETROL	-0.4	0.0			-0.2	-0.1	-0.1	+0.1	-0.1
HYBRIROCK (MH 06 E4)	-1.0	+0.1			-0.1	-0.2	-0.4	-0.6	-0.2
AVATAR (SLM 0804)	-1.3	-1.0			-0.1	-0.4	-1.6	-0.4	-0.7
SENSATION (HR 100.65)	+0.7	+1.9			+0.5	+0.6	+0.3	+0.6	+0.8
MDS10	0.0	-0.4			+0.4	+1.1	-0.4	-0.2	+0.1
AIKO (SLM 0904)	-1.5	-0.1			0.0	-0.5	-1.8	+0.7	-0.3
SY CARLO (RNX 3825)	-0.8	0.0			0.0	+0.1	+0.4	-0.1	+0.1
BONANZA (HR 107.65)	+4.2	+1.4			+0.1	+0.9	+2.6	-0.6	+0.9
MDS16	-0.9	0.0			+0.2	-0.1	-2.0	-0.1	-0.4
MERCEDES	+1.2	-0.3			0.0	-0.2	-0.7	-0.9	-0.4
HR158.32	+3.6	+1.5			0.0	+0.2	-1.1	-0.3	+0.1
MDS21	-2.1	-0.8			-0.1	+0.4	+0.5	-0.6	-0.1
DGC250	+0.6	+1.6			+0.8	+0.3	-0.6	-0.2	+0.4
WRH405	-1.7	-0.5			+0.2	+0.5	-2.1	+0.4	-0.3
ARGOS	-0.8	+0.3			0.0	+0.4	-1.3	+1.9	+0.3
LSF1137	-0.1	+0.2			+0.2	-0.2	0.0	-0.4	0.0
SY ALISTER	+0.9	-0.1			+0.2	-0.4	-1.1	-0.6	-0.4
FRODO KWS	+3.1	+0.8			+0.3	-0.4	0.0	+0.4	+0.2
HR145.65	+1.0	+2.1			+0.3	+1.1	+3.1	+0.4	+1.4
ARSENAL	-0.3	+0.5			+0.3	+1.0	-0.7	-0.1	+0.2
PT206	+2.0	-0.2			-0.2	+1.1	+2.6	-0.4	+0.6
<b>Moyenne d'essai</b>	<b>+0.2</b>	<b>+0.3</b>			<b>+0.1</b>	<b>+0.2</b>	<b>-0.3</b>	<b>-0.1</b>	<b>+0.1</b>

1) Essai grêlé

2) Essai non récolté

3) Valeurs exclues pour le calcul de la moyenne



## Résultats des essais de variétés de colza d'automne 2012 - 2013

Hauteur des plantes en cm, (stade fin floraison)

Pflanzenlänge in cm (Stadium "Ende der Blüte")

Plant height in cm (stage "end of flowering")

Lieux d'essai	Chs.	Vill/x	Gou. 1)	Burt.	Mis.	Rec.	Oen.	Gen.	Moyennes
<b>Dates</b>									
VISBY	143	160		180	163	140	144	142	<b>153</b>
COMPASS	153	160		183	183	148	159	149	<b>162</b>
ADRIANA	143	153		170	170	130	152	138	<b>151</b>
V280OL (MDS01)	147	143		173	170	129	150	128	<b>149</b>
NK PETROL	153	163		183	190	143	158	149	<b>163</b>
HYBRIROCK (MH 06 E4)	153	163		183	173	142	165	149	<b>161</b>
AVATAR (SLM 0804)	157	157		180	173	129	154	146	<b>157</b>
SENSATION (HR 100.65)	150	153		183	183	134	160	139	<b>157</b>
MDS10	150	157		177	170	144	154	138	<b>156</b>
AIKO (SLM 0904)	157	160		183	173	125	151	143	<b>156</b>
SY CARLO (RNX 3825)	150	157		173	173	139	153	136	<b>154</b>
BONANZA (HR 107.65)	153	170		183	177	152	167	156	<b>165</b>
MDS16	143	153		177	177	137	151	137	<b>153</b>
MERCEDES	157	157		180	180	138	160	139	<b>159</b>
HR158.32	160	157		183	180	145	158	142	<b>161</b>
MDS21	143	143		173	173	121	149	141	<b>149</b>
DGC250	147	160		183	180	131	161	143	<b>158</b>
WRH405	143	143		170	163	125	138	128	<b>144</b>
ARGOS	167	157		180	180	137	153	148	<b>160</b>
LSF1137	140	153		177	173	134	155	133	<b>152</b>
SY ALISTER	143	153		170	180	128	145	123	<b>149</b>
FRODO KWS	143	170		187	177	140	153	153	<b>160</b>
HR145.65	153	160		190	190	152	164	151	<b>166</b>
ARSENAL	160	147		177	177	141	160	146	<b>158</b>
PT206	143	160		183	177	151	157	142	<b>159</b>
<b>Moyenne d'essai</b>	<b>150</b>	<b>156</b>		<b>179</b>	<b>176</b>	<b>137</b>	<b>155</b>	<b>142</b>	<b>156</b>

1) Essai non récolté

## Résultats des essais de variétés de colza d'automne 2012 - 2013

Notes de verse (1 = pas de verse; 9 = verse totale)

Bonitur der Standfestigkeit (1 = standfest; 9 = totale Lagerung)

Evaluation of lodging (1 = no lodging; 9 = fully lodged)

Lieux d'essai	Chs.	Vill/x	Gou. 1)	Burt. 1)	Mis.	Rec.	Oen.	Gen.	Moyennes
VISBY	1.0	1.0			2.3	6.0	8.4	4.2	<b>3.8</b>
COMPASS	1.0	1.0			1.0	3.7	5.9	2.9	<b>2.6</b>
ADRIANA	1.0	1.0			1.0	5.3	7.5	5.9	<b>3.6</b>
V2800L (MDS01)	1.0	3.3			3.3	4.3	8.6	6.7	<b>4.5</b>
NK PETROL	1.0	2.0			2.7	3.7	8.2	4.4	<b>3.7</b>
HYBRIROCK (MH 06 E4)	1.0	1.0			2.0	3.9	7.9	2.5	<b>3.1</b>
AVATAR (SLM 0804)	1.0	1.0			3.3	4.0	6.6	2.8	<b>3.1</b>
SENSATION (HR 100.65)	1.0	1.0			1.0	4.0	7.0	3.1	<b>2.9</b>
MDS10	1.0	1.0			3.0	4.0	7.6	4.6	<b>3.5</b>
AIKO (SLM 0904)	1.0	1.0			1.0	5.3	7.8	3.9	<b>3.3</b>
SY CARLO (RXN 3825)	1.0	2.0			3.3	6.0	7.5	6.3	<b>4.4</b>
BONANZA (HR 107.65)	1.0	1.0			1.0	3.3	7.2	1.9	<b>2.6</b>
MDS16	1.0	1.0			1.0	3.0	6.6	5.2	<b>3.0</b>
MERCEDES	1.0	1.0			2.7	3.6	6.9	5.0	<b>3.4</b>
HR158.32	1.0	1.0			2.3	3.7	7.7	4.0	<b>3.3</b>
MDS21	1.0	1.0			3.3	4.7	7.9	3.5	<b>3.6</b>
DGC250	1.0	1.0			1.0	3.7	7.3	3.0	<b>2.8</b>
WRH405	1.0	1.0			4.7	7.4	8.2	6.8	<b>4.9</b>
ARGOS	1.0	3.0			1.0	4.6	7.6	5.5	<b>3.8</b>
LSF1137	1.0	1.0			1.0	4.6	7.0	6.1	<b>3.5</b>
SY ALISTER	1.0	1.0			2.7	5.1	7.5	5.4	<b>3.8</b>
FRODO KWS	1.0	1.0			4.3	4.0	6.4	4.6	<b>3.6</b>
HR145.65	1.0	1.0			1.0	2.3	6.8	2.8	<b>2.5</b>
ARSENAL	1.0	1.0			1.0	3.7	7.8	4.6	<b>3.2</b>
PT206	1.0	1.0			4.3	1.9	7.5	4.5	<b>3.4</b>
<b>Moyenne d'essai</b>	<b>1.0</b>	<b>1.3</b>			<b>2.2</b>	<b>4.2</b>	<b>7.4</b>	<b>4.4</b>	<b>3.4</b>

1) Essai non récolté

## Résultats des essais de variétés de colza d'automne 2012 - 2013

Poids de mille grains en grammes

Tausendkorngewicht in g

Weight of 1000 seeds in g

Lieux d'essai	Chs.	Vill/x	Gou. 1)	Burt. 1)	Mis.	Rec.	Oen.	Gen.	Moyennes
VISBY	5.0	4.2			3.8	4.6	4.6	4.2	<b>4.4</b>
COMPASS	4.8	4.2			3.2	4.2	4.0	3.8	<b>4.0</b>
ADRIANA	5.2	4.8			3.8	4.8	4.6	4.6	<b>4.6</b>
V280OL (MDS01)	4.2	4.0			3.2	4.4	4.4	4.0	<b>4.0</b>
NK PETROL	4.6	4.0			3.4	4.0	3.8	3.6	<b>3.9</b>
HYBRIROCK (MH 06 E4)	4.8	3.8			3.4	4.4	4.4	4.0	<b>4.1</b>
AVATAR (SLM 0804)	4.2	3.8			3.4	3.8	4.0	4.0	<b>3.9</b>
SENSATION (HR 100.65)	5.0	4.4			3.4	4.4	4.6	4.4	<b>4.4</b>
MDS10	5.2	4.0			4.2	5.6	5.6	5.0	<b>4.9</b>
AIKO (SLM 0904)	3.8	4.0			3.4	4.2	4.4	4.4	<b>4.0</b>
SY CARLO (RNX 3825)	5.2	4.0			3.6	4.4	4.2	4.0	<b>4.2</b>
BONANZA (HR 107.65)	4.6	4.6			3.4	4.6	4.4	4.2	<b>4.3</b>
MDS16	4.6	4.2			3.4	4.4	4.4	4.0	<b>4.2</b>
MERCEDES	4.6	3.8			3.6	4.2	3.8	4.0	<b>4.0</b>
HR158.32	4.8	4.0			3.6	4.0	4.0	3.6	<b>4.0</b>
MDS21	4.4	3.8			3.6	4.6	4.2	4.0	<b>4.1</b>
DGC250	4.6	3.8			3.6	4.4	4.0	4.2	<b>4.1</b>
WRH405	4.2	4.2			3.0	4.4	4.2	4.0	<b>4.0</b>
ARGOS	3.6	4.2			3.8	4.4	4.2	4.0	<b>4.0</b>
LSF1137	4.2	3.8			3.2	4.2	4.0	3.6	<b>3.8</b>
SY ALISTER	5.6	4.2			3.6	4.4	4.2	3.6	<b>4.3</b>
FRODO KWS	4.8	3.8			3.2	4.6	4.2	4.2	<b>4.1</b>
HR145.65	4.8	4.2			3.8	4.8	4.2	4.2	<b>4.3</b>
ARSENAL	4.4	3.8			3.8	4.4	4.6	4.2	<b>4.2</b>
PT206	4.6	3.6			3.2	3.8	3.8	3.4	<b>3.7</b>
<b>Moyenne d'essai</b>	<b>4.6</b>	<b>4.0</b>			<b>3.5</b>	<b>4.4</b>	<b>4.3</b>	<b>4.0</b>	<b>4.1</b>

1) Essai non récolté

## Résultats des essais de variétés de colza d'automne 2012 - 2013

Teneur en huile (%) à 6 % d'humidité

Ölgehalt (%) bei 6 % Wassergehalt des Korns

Oil content (%) at 6 % moisture content of seed

Lieux d'essai	Chs. 1)	Vill/x	Gou. 2)	Burt. 2)	Mis.	Rec.	Oen.	Gen. 1)	Moyennes
VISBY	40.8	43.2			39.3	47.2	44.8	43.9	<b>43.2</b>
COMPASS	43.6	46.1			42.3	50.1	46.3	46.8	<b>45.9</b>
ADRIANA	43.0	48.0			41.4	51.6	46.1	45.3	<b>45.9</b>
V280OL (MDS01)	40.7	43.4			40.1	46.8	44.1	44.1	<b>43.2</b>
NK PETROL	40.6	42.0			40.4	48.4	44.4	43.2	<b>43.2</b>
HYBRIROCK (MH 06 E4)	42.7	43.7			38.7	46.9	43.9	45.3	<b>43.5</b>
AVATAR (SLM 0804)	42.1	46.1			41.1	50.5	47.3	44.4	<b>45.3</b>
SENSATION (HR 100.65)	43.3	45.8			41.3	49.6	45.4	46.2	<b>45.3</b>
MDS10	41.5	42.4			38.7	47.1	46.0	42.7	<b>43.1</b>
AIKO (SLM 0904)	42.9	45.3			41.7	49.7	46.8	46.3	<b>45.5</b>
SY CARLO (RNX 3825)	42.7	44.0			40.3	48.8	45.2	44.6	<b>44.3</b>
BONANZA (HR 107.65)	40.6	45.6			38.4	47.8	45.0	46.5	<b>44.0</b>
MDS16	41.2	46.3			39.7	48.4	45.9	43.6	<b>44.2</b>
MERCEDES	43.1	46.4			42.3	50.5	45.8	47.2	<b>45.9</b>
HR158.32	40.5	45.4			41.5	48.5	46.4	45.6	<b>44.7</b>
MDS21	41.1	43.2			36.7	46.8	42.7	43.6	<b>42.4</b>
DGC250	43.1	45.7			39.6	48.5	45.6	45.0	<b>44.6</b>
WRH405	41.3	43.5			39.6	47.8	44.7	44.0	<b>43.5</b>
ARGOS	41.0	46.1			41.8	49.4	46.6	45.5	<b>45.1</b>
LSF1137	41.7	45.2			40.7	49.9	45.0	45.9	<b>44.7</b>
SY ALISTER	41.2	43.6			40.5	48.6	45.0	43.6	<b>43.8</b>
FRODO KWS	43.5	45.0			41.0	49.3	45.4	45.5	<b>45.0</b>
HR145.65	40.8	45.9			41.4	47.9	45.2	44.5	<b>44.3</b>
ARSENAL	42.1	44.8			40.7	47.4	44.3	45.4	<b>44.1</b>
PT206	42.3	49.1			40.8	49.4	46.5	46.5	<b>45.8</b>
<b>Moyenne d'essai</b>	<b>41.9</b>	<b>45.0</b>			<b>40.4</b>	<b>48.7</b>	<b>45.4</b>	<b>45.0</b>	<b>44.4</b>

1) Essai grêle

2) Essai non récolté

## Résultats des essais de variétés de colza d'automne 2012 - 2013

Lieux d'essai	Acide oléique C 18:1					Acide linoléique C 18:2					Acide linoléique C 18:3				
	Chs. %	Gou. 1) %	Burt. 1) %	Rec. %	Moyennes %	Chs. %	Gou. 1) %	Burt. 1) %	Rec. %	Moyennes %	Chs. %	Gou. 1) %	Burt. 1) %	Rec. %	Moyennes %
VISBY	65.1			63.2	64.2	17.3			18.7	18.0	8.0			9.0	8.5
COMPASS	65.5			66.1	65.8	17.4			17.4	17.4	7.6			7.8	7.7
ADRIANA	66.3			67.6	66.9	17.3			16.6	16.9	7.1			7.1	7.1
V2800L	74.0			77.3	75.7	13.4			12.1	12.8	3.0			1.9	2.5
V2800L (isolé)*	75.0			n.d	75.0	13.0			n.d	13.0	2.1			n.d	2.1
NK PETROL	64.9			64.7	64.8	16.7			17.2	16.9	8.2			9.1	8.7
HYBRIROCK	65.7			63.5	64.6	18.0			19.7	18.8	7.4			8.1	7.7
AVATAR	64.9			65.2	65.0	17.8			18.3	18.0	7.8			8.2	8.0
SENSATION	66.3			65.0	65.6	16.8			17.9	17.3	7.5			8.5	8.0
MDS10	75.0			75.1	75.0	12.3			12.4	12.3	3.7			3.2	3.4
MDS10 (isolé)*	75.7			n.d	75.7	11.9			n.d	11.9	2.8			n.d	2.8
AIKO (SLM 0904)	65.8			66.3	66.0	17.1			17.2	17.2	7.7			8.1	7.9
SY CARLO	65.0			63.9	64.4	17.0			17.6	17.3	7.9			8.8	8.3
BONANZA (HR 107.65)	64.7			64.3	64.5	17.7			18.2	17.9	8.1			8.7	8.4
MDS16	78.0			79.9	78.9	10.0			9.3	9.6	3.1			2.9	3.0
MDS16 (isolé)*	78.2			n.d	78.2	9.7			n.d	9.7	2.8			n.d	2.8
MERCEDES	65.3			65.1	65.2	17.8			18.3	18.0	7.6			8.1	7.9
HR158.32	64.0			64.4	64.2	18.5			18.3	18.4	8.0			8.6	8.3
MDS21	77.4			79.1	78.2	10.2			9.6	9.9	3.6			3.1	3.3
MDS21 (isolé)*	77.4			n.d	77.4	10.2			n.d	10.2	3.0			n.d	3.0
Moy. d'essai	69.7			68.2	69.8	15.0			16.2	15.1	5.8			6.9	6.0

\* Blocs d'isolement sans sachets d'auto-fécondation

n.d = non déterminé

1) Essai non récolté

## Résultats des essais de variétés de colza d'automne 2012 - 2013

Teneur en protéines (% de la matière sèche deshuilée)

Proteingehalt (% der entfetteten Trockensubstanz)

Protein content (% of de-fatted dry matter)

Lieux d'essai	Chs. 1)	Vill/x	Gou. 2)	Burt. 2)	Mis.	Rec.	Oen.	Gen. 1)	Moyennes
VISBY	41.8	42.6			41.7	39.3	42.6	41.1	<b>41.5</b>
COMPASS	44.3	44.0			44.9	39.7	44.1	44.0	<b>43.5</b>
ADRIANA	42.4	43.2			43.1	40.0	44.7	43.9	<b>42.9</b>
V280OL (MDS01)	42.6	41.5			43.2	38.4	41.2	41.5	<b>41.4</b>
NK PETROL	42.7	44.7			42.3	39.6	44.4	42.4	<b>42.7</b>
HYBRIROCK (MH 06 E4)	43.3	43.2			44.5	39.3	43.7	43.3	<b>42.9</b>
AVATAR (SLM 0804)	42.4	43.6			42.6	40.4	44.5	42.8	<b>42.7</b>
SENSATION (HR 100.65)	43.3	43.5			44.5	39.7	43.2	43.5	<b>43.0</b>
MDS10	44.1	44.7			43.2	42.8	44.8	43.9	<b>43.9</b>
AIKO (SLM 0904)	41.0	41.4			42.6	37.4	41.3	41.5	<b>40.9</b>
SY CARLO (RNX 3825)	41.7	42.7			41.9	39.2	43.6	41.3	<b>41.7</b>
BONANZA (HR 107.65)	43.2	41.9			43.5	39.0	41.5	40.9	<b>41.7</b>
MDS16	42.6	43.9			43.7	40.9	44.9	43.8	<b>43.3</b>
MERCEDES	43.9	41.5			43.5	39.2	43.1	43.2	<b>42.4</b>
HR158.32	43.5	44.2			43.2	40.7	44.0	42.1	<b>43.0</b>
MDS21	45.4	44.1			46.7	41.8	45.8	45.6	<b>44.9</b>
DGC250	41.1	41.3			42.0	37.8	41.0	39.6	<b>40.5</b>
WRH405	42.5	42.6			42.8	38.7	43.1	43.5	<b>42.2</b>
ARGOS	42.4	42.7			43.0	40.6	43.1	42.6	<b>42.4</b>
LSF1137	44.1	43.7			44.7	38.8	43.9	43.2	<b>43.1</b>
SY ALISTER	42.6	42.5			41.8	38.0	42.8	40.9	<b>41.4</b>
FRODO KWS	43.8	42.7			42.8	39.2	42.8	43.2	<b>42.4</b>
HR145.65	42.2	43.0			42.8	41.5	43.7	41.5	<b>42.5</b>
ARSENAL	44.0	43.9			44.5	39.9	43.9	44.3	<b>43.4</b>
PT206	43.5	43.5			44.0	41.9	44.8	43.1	<b>43.5</b>
<b>Moyenne d'essai</b>	<b>43.0</b>	<b>43.1</b>			<b>43.3</b>	<b>39.8</b>	<b>43.5</b>	<b>42.7</b>	<b>42.6</b>

1) Essai grêlé

2) Essai non récolté

## Résultats des essais de variétés de colza d'automne 2012 - 2013

Teneurs en glucosinolates, en mmol/kg de graines sur la récolte

Glukosinolatgehalte, mmol/kg Samen im Erntegut

Glucosinolates content, mmol/kg from harvested seed

Lieux d'essai	Chs.	Vill/x 1)	Gou. 2)	Burt. 2)	Mis. 1)	Rec.	Oen. 1)	Gen. 1)	Moyennes
VISBY	12.2					15.2			13.7
COMPASS	11.8					12.4			12.1
ADRIANA	14.4					12.3			13.4
V2800L (MDS01)	19.5					23.4			21.5
NK PETROL	13.1					14.0			13.6
HYBRIROCK (MH 06 E4)	16.2					17.0			16.6
AVATAR (SLM 0804)	16.0					13.7			14.9
SENSATION (HR 100.65)	18.3					16.1			17.2
MDS10	29.1					29.2			29.2
AIKO (SLM 0904)	12.3					13.4			12.9
SY CARLO (RNX 3825)	13.0					15.2			14.1
BONANZA (HR 107.65)	18.2					17.1			17.7
MDS16	18.8					20.0			19.4
MERCEDES	14.0					13.3			13.7
HR158.32	20.7					15.8			18.3
MDS21	22.8					20.3			21.6
DGC250	13.4					14.2			13.8
WRH405	12.4					13.2			12.8
ARGOS	11.4					11.5			11.4
LSF1137	14.2					11.1			12.7
SY ALISTER	14.8					11.3			13.1
FRODO KWS	10.6					12.7			11.7
HR145.65	15.5					16.3			15.9
ARSENAL	16.0					13.6			14.8
PT206	16.0					12.0			14.0
<b>Moyenne d'essai</b>	<b>15.8</b>					<b>15.4</b>			<b>15.6</b>

1) Pas de détermination

2) Essai non récolté

## Résultats des essais de variétés de colza d'automne 2012 - 2013

Phoma (notes)

Phoma (Bonituren)

Stem canker (Evaluation)

Lieux d'essai	Chs. 1)	Vill/x	Gou. 1)	Burt. 1)	Mis.	Rec. 1)	Oen.	Gen. 1)	Moyennes
VISBY		1.5			4.9		5.9		4.1
COMPASS		0.0			5.0		4.2		3.1
ADRIANA		0.0			3.9		4.1		2.7
V2800L (MDS01)		1.8			5.3		6.6		4.6
NK PETROL		1.4			4.6		5.3		3.8
HYBRIROCK (MH 06 E4)		0.0			3.3		3.0		2.1
AVATAR (SLM 0804)		1.4			6.0		6.0		4.5
SENSATION (HR 100.65)		0.0			4.3		4.3		2.9
MDS10		1.6			5.5		5.6		4.2
AIKO (SLM 0904)		0.0			4.7		6.0		3.6
SY CARLO (RNX 3825)		0.0			5.3		4.6		3.3
BONANZA (HR 107.65)		0.0			3.2		4.4		2.5
MDS16		1.5			2.7		2.9		2.4
MERCEDES		0.0			4.4		6.5		3.6
HR158.32		0.0			5.1		5.1		3.4
MDS21		0.0			4.4		3.3		2.6
DGC250		0.0			3.3		2.5		1.9
WRH405		0.0			5.7		5.4		3.7
ARGOS		0.0			2.9		4.8		2.6
LSF1137		0.0			3.8		4.4		2.7
SY ALISTER		1.7			5.7		4.8		4.1
FRODO KWS		1.2			4.6		4.2		3.3
HR145.65		0.0			3.5		3.6		2.4
ARSENAL		0.0			1.7		1.6		1.1
PT206		0.0			3.3		4.4		2.6
<b>Moyenne d'essai</b>		<b>0.5</b>			<b>4.3</b>		<b>4.5</b>		<b>3.1</b>

1) Absence de maladie



## Récapitulation des résultats des essais de variétés de colza d'automne 2011 à 2013

Rendement en grain trié, à 6 % d'eau, en dt/ha  
 Körnertrag, gereinigt, 6 % Wassergehalt, in dt/ha  
 Seedyield, cleaned, 6 % moisture content, in dt/ha

Variétés	2011	2012	2013	Moyenne 2 ans 2012-2013	Moyenne 3 ans 2011-2013
VISBY	35.7	32.0	33.1	32.6	33.6
COMPASS	35.0	28.8	34.5	31.7	32.8
ADRIANA	32.0	29.1	30.2	29.7	30.4
V280OL (MDS01)	33.7	25.6	26.8	26.2	28.7
NK PETROL	36.3	30.8	34.5	32.7	33.9
HYBRIROCK (MH 06 E4)	38.6	29.3	32.9	31.1	33.6
AVATAR (SLM 0804)	36.3	31.3	34.9	33.1	34.2
SENSATION (HR 100.65)	36.0	29.5	32.7	31.1	32.7
MDS10	35.2	31.5	30.2	30.9	32.3
AIKO (SLM 0904)	36.4	31.6	34.7	33.2	34.2
SY CARLO (RNX 3825)	37.9	30.2	33.8	32.0	34.0
BONANZA (HR 107.65)	36.6	32.9	35.4	34.2	35.0
MDS16		31.2	34.8	33.0	
MERCEDES		32.1	35.6	33.9	
HR158.32		34.0	36.0	35.0	
MDS21			28.8		
DGC250			35.0		
WRH405			32.8		
ARGOS			35.3		
LSF1137			34.0		
SY ALISTER			30.4		
FRODO KWS			33.2		
HR145.65			34.5		
ARSENAL			34.7		
PT206			33.3		
<b>Nombre de lieux d'observation :</b>	<b>6</b>	<b>6</b>	<b>5</b>		

## Récapitulation des résultats des essais de variétés de colza d'automne 2011 à 2013

Rendement en grain trié, à 6 % d'eau, en valeur relatives, 100 = (Visby + Compass + Adriana)/3

Kornertrag, gereinigt, 6 % Wassergehalt, Relativwerte, 100 = (Visby + Compass + Adriana)/3

Seedyield, cleaned, 6 % moisture content, relative values, 100 = (Visby + Compass + Adriana)/3

Variétés	2011 <sup>1)</sup>	2012 <sup>2)</sup>	2013 <sup>3)</sup>	Moyenne 2 ans 2012-2013 <sup>4)</sup>	Moyenne 3 ans 2011-2013 <sup>5)</sup>
<b>VISBY</b>	<b>105.0</b>	<b>106.8</b>	<b>101.7</b>	<b>104.3</b>	<b>104.5</b>
<b>COMPASS</b>	<b>101.8</b>	<b>95.6</b>	<b>105.9</b>	<b>100.8</b>	<b>101.1</b>
<b>ADRIANA</b>	<b>93.1</b>	<b>97.8</b>	<b>92.4</b>	<b>95.1</b>	<b>94.4</b>
V280OL (MDS01)	98.4	84.6	81.3	83.0	88.1
NK PETROL	107.2	101.8	106.7	104.3	105.2
HYBRIROCK (MH 06 E4)	114.9	97.7	101.1	99.4	104.6
AVATAR (SLM 0804)	107.0	103.4	107.7	105.6	106.0
SENSATION (HR 100.65)	105.7	98.2	101.4	99.8	101.8
MDS10	102.0	104.9	91.7	98.3	99.5
AIKO (SLM 0904)	108.0	105.4	107.2	106.3	106.9
SY CARLO (RNX 3825)	111.9	100.3	103.5	101.9	105.2
BONANZA (HR 107.65)	107.5	110.1	108.7	109.4	108.8
MDS16		105.5	107.2	106.4	
MERCEDES		108.1	108.9	108.5	
HR158.32		113.5	111.1	112.3	
MDS21			88.8		
DGC250			107.6		
WRH405			100.9		
ARGOS			108.9		
LSF1137			104.4		
SY ALISTER			93.5		
FRODO KWS			102.1		
HR145.65			106.0		
ARSENAL			106.7		
PT206			101.8		
<b>Nombre de lieux d'observation :</b>	<b>6</b>	<b>6</b>	<b>5</b>		

1) 100 = 34.2 kg/are

2) 100 = 30.0 kg/are

3) 100 = 32.6 kg/are

4) 100 = 31.3 kg/are

5) 100 = 32.3 kg/are

## Récapitulation des résultats des essais de variétés de colza d'automne 2011 à 2013

Début floraison (différence en jours par rapport à Visby + Compass + Adriana)/3

Blühbeginn (Unterschied in Tagen im Vergleich zu Visby + Compass + Adriana)/3

Beginning of flowering (difference in days compared to Visby + Compass + Adriana)/3

Variétés	2011	2012	2013	Moyenne 2 ans 2012-2013	Moyenne 3 ans 2011-2013
<b>VISBY</b>	<b>-0.4</b>	<b>-1.7</b>	<b>-1.4</b>	<b>-1.6</b>	<b>-1.2</b>
<b>COMPASS</b>	<b>-0.1</b>	<b>+0.3</b>	<b>+0.5</b>	<b>+0.4</b>	<b>+0.2</b>
<b>ADRIANA</b>	<b>+0.5</b>	<b>+1.4</b>	<b>+0.9</b>	<b>+1.2</b>	<b>+0.9</b>
V2800L (MDS01)	-0.6	+1.1	+0.2	+0.7	+0.2
NK PETROL	0.0	+0.9	+0.6	+0.8	+0.5
HYBRIROCK (MH 06 E4)	-0.4	+0.5	-0.4	+0.1	-0.1
AVATAR (SLM 0804)	-2.2	-2.8	-3.6	-3.2	-2.9
SENSATION (HR 100.65)	+0.6	+0.7	+0.8	+0.8	+0.7
MDS10	-0.8	-0.3	-1.2	-0.8	-0.8
AIKO (SLM 0904)	-1.0	-2.1	-1.4	-1.8	-1.5
SY CARLO (RNX 3825)	-2.3	-1.6	-2.5	-2.1	-2.1
BONANZA (HR 107.65)	+1.6	+1.5	+2.8	+2.2	+2.0
MDS16		-0.3	+0.9	+0.3	
MERCEDES		+0.1	-0.2	-0.1	
HR158.32		-0.1	+0.7	+0.3	
MDS21			-0.3		
DGC250			+1.5		
WRH405			-3.3		
ARGOS			-0.5		
LSF1137			+0.8		
SY ALISTER			-2.4		
FRODO KWS			+2.6		
HR145.65			+1.7		
ARSENAL			-1.1		
PT206			+2.6		
<b>Nombre de lieux d'observation :</b>	<b>7</b>	<b>7</b>	<b>7</b>		

## Récapitulation des résultats des essais de variétés de colza d'automne 2011 à 2013

Humidité du grain à la récolte: différences de % d'humidité par rapport à (Visby + Compass + Adriana)/3

Wassergehalt des Korns am Erntetag: Unterschiede in Wasser % im Vergleich zu (Visby + Compass + Adriana)/3

Moisture content of seed at harvest: differences in % of water compared to (Visby + Compass + Adriana)/3

Variétés	2011 <sup>1)</sup>	2012 <sup>2)</sup>	2013 <sup>3)</sup>	Moyenne 2 ans 2012-2013 <sup>4)</sup>	Moyenne 3 ans 2011-2013 <sup>5)</sup>
<b>VISBY</b>	<b>-0.6</b>	<b>-0.4</b>	<b>-0.4</b>	<b>-0.4</b>	<b>-0.5</b>
<b>COMPASS</b>	<b>+0.8</b>	<b>+0.3</b>	<b>+0.2</b>	<b>+0.3</b>	<b>+0.4</b>
<b>ADRIANA</b>	<b>-0.2</b>	<b>+0.1</b>	<b>+0.2</b>	<b>+0.2</b>	<b>0.0</b>
V2800L (MDS01)	-0.1	-0.2	-0.4	-0.3	-0.2
NK PETROL	-0.1	+0.6	-0.1	+0.3	+0.1
HYBRIROCK (MH 06 E4)	-0.3	+0.4	-0.2	+0.1	0.0
AVATAR (SLM 0804)	-0.5	-0.5	-0.7	-0.6	-0.6
SENSATION (HR 100.65)	+0.5	+0.5	+0.8	+0.7	+0.6
MDS10	-0.5	-0.5	+0.1	-0.2	-0.3
AIKO (SLM 0904)	-0.4	-0.3	-0.3	-0.3	-0.3
SY CARLO (RNX 3825)	0.0	0.0	+0.1	+0.1	0.0
BONANZA (HR 107.65)	+1.0	+0.3	+0.9	+0.6	+0.7
MDS16		-0.1	-0.4	-0.3	
MERCEDES		-0.3	-0.4	-0.4	
HR158.32		-0.2	+0.1	-0.1	
MDS21			-0.1		
DGC250			+0.4		
WRH405			-0.3		
ARGOS			+0.3		
LSF1137			0.0		
SY ALISTER			-0.4		
FRODO KWS			+0.2		
HR145.65			+1.4		
ARSENAL			+0.2		
PT206			+0.6		
<b>Nombre de lieux d'observation :</b>	<b>6</b>	<b>6</b>	<b>5</b>		

1) 0.0 = 9.8 %

2) 0.0 = 9.5 %

3) 0.0 = 8.3 %

4) 0.0 = 8.9 %

5) 0.0 = 9.2 %

## Récapitulation des résultats des essais de variétés de colza d'automne 2011 à 2013

Hauteur des plantes en cm, (stade fin floraison)

Pflanzenlänge in cm (Stadium "Ende der Blüte")

Plant height in cm (stage "end of flowering")

Variétés	2011	2012	2013	Moyenne 2 ans 2012-2013	Moyenne 3 ans 2011-2013
<b>VISBY</b>	<b>153</b>	<b>130</b>	<b>153</b>	<b>142</b>	<b>145</b>
<b>COMPASS</b>	<b>159</b>	<b>136</b>	<b>162</b>	<b>149</b>	<b>152</b>
<b>ADRIANA</b>	<b>153</b>	<b>135</b>	<b>151</b>	<b>143</b>	<b>146</b>
V280OL (MDS01)	158	133	149	141	147
NK PETROL	159	137	163	150	153
HYBRIROCK (MH 06 E4)	160	140	161	151	154
AVATAR (SLM 0804)	152	131	157	144	147
SENSATION (HR 100.65)	163	137	157	147	152
MDS10	155	135	156	146	149
AIKO (SLM 0904)	157	129	156	143	147
SY CARLO (RNX 3825)	157	137	154	146	149
BONANZA (HR 107.65)	160	140	165	153	155
MDS16		136	153	145	
MERCEDES		138	159	149	
HR158.32		140	161	151	
MDS21			149		
DGC250			158		
WRH405			144		
ARGOS			160		
LSF1137			152		
SY ALISTER			149		
FRODO KWS			160		
HR145.65			166		
ARSENAL			158		
PT206			159		
<b>Nombre de lieux d'observation :</b>	<b>7</b>	<b>7</b>	<b>7</b>		

## Récapitulation des résultats des essais de variétés de colza d'automne 2011 à 2013

Notes de verse (1 = pas de verse; 9 = verse totale)

Bonitur der Standfestigkeit (1 = standfest; 9 = totale Lagerung)

Evaluation of lodging (1 = no lodging; 9 = fully lodged)

Variétés	2011	2012	2013	Moyenne 2 ans 2012-2013	Moyenne 3 ans 2011-2013
<b>VISBY</b>	<b>1.3</b>	<b>2.4</b>	<b>3.8</b>	<b>3.1</b>	<b>2.5</b>
<b>COMPASS</b>	<b>1.4</b>	<b>1.0</b>	<b>2.6</b>	<b>1.8</b>	<b>1.7</b>
<b>ADRIANA</b>	<b>2.7</b>	<b>2.3</b>	<b>3.6</b>	<b>3.0</b>	<b>2.9</b>
V2800L (MDS01)	2.5	3.2	4.5	3.9	3.4
NK PETROL	2.3	1.9	3.7	2.8	2.6
HYBRIROCK (MH 06 E4)	1.8	3.1	3.1	3.1	2.7
AVATAR (SLM 0804)	1.9	1.2	3.1	2.2	2.1
SENSATION (HR 100.65)	1.9	1.8	2.9	2.4	2.2
MDS10	1.9	3.1	3.5	3.3	2.8
AIKO (SLM 0904)	1.7	1.7	3.3	2.5	2.2
SY CARLO (RNX 3825)	1.7	1.9	4.4	3.2	2.7
BONANZA (HR 107.65)	2.6	1.8	2.6	2.2	2.3
MDS16		1.5	3.0	2.3	
MERCEDES		1.2	3.4	2.3	
HR158.32		1.2	3.3	2.3	
MDS21			3.6		
DGC250			2.8		
WRH405			4.9		
ARGOS			3.8		
LSF1137			3.5		
SY ALISTER			3.8		
FRODO KWS			3.6		
HR145.65			2.5		
ARSENAL			3.2		
PT206			3.4		
<b>Nombre de lieux d'observation :</b>	<b>7</b>	<b>3</b>	<b>6</b>		

## Récapitulation des résultats des essais de variétés de colza d'automne 2011 à 2013

Phoma (notes)

Phoma (Bonituren)

Stem canker (Evaluation)

Variétés	2011	2012	2013	Moyenne 2 ans 2012-2013	Moyenne 3 ans 2011-2013
<b>VISBY</b>	<b>6.8</b>	<b>5.2</b>	<b>4.1</b>	<b>3.1</b>	<b>2.5</b>
<b>COMPASS</b>	<b>5.8</b>	<b>5.1</b>	<b>3.1</b>	<b>1.8</b>	<b>1.7</b>
<b>ADRIANA</b>	<b>5.6</b>	<b>4.4</b>	<b>2.7</b>	<b>3.0</b>	<b>2.9</b>
V2800L (MDS01)	6.5	5.1	4.6	3.9	3.4
NK PETROL	6.7	4.7	3.8	2.8	2.6
HYBRIROCK (MH 06 E4)	6.4	4.9	2.1	3.1	2.7
AVATAR (SLM 0804)	6.4	5.2	4.5	2.2	2.1
SENSATION (HR 100.65)	5.4	4.6	2.9	2.4	2.2
MDS10	6.7	5.4	4.2	3.3	2.8
AIKO (SLM 0904)	6.7	5.4	3.6	2.5	2.2
SY CARLO (RNX 3825)	6.4	4.8	3.3	3.2	2.7
BONANZA (HR 107.65)	5.9	4.6	2.5	2.2	2.3
MDS16		4.5	2.4	2.3	
MERCEDES		5.1	3.6	2.3	
HR158.32		5.0	3.4	2.3	
MDS21			2.6		
DGC250			1.9		
WRH405			3.7		
ARGOS			2.6		
LSF1137			2.7		
SY ALISTER			4.1		
FRODO KWS			3.3		
HR145.65			2.4		
ARSENAL			1.1		
PT206			2.6		
<b>Nombre de lieux d'observation :</b>	<b>7</b>	<b>7</b>	<b>3</b>		

## Récapitulation des résultats des essais de variétés de colza d'automne 2011 à 2013

Poids de mille grains en grammes

Tausendkorngewicht in g

Weight of 1000 seeds in g

Variétés	2011	2012	2013	Moyenne 2 ans 2012-2013	Moyenne 3 ans 2011-2013
<b>VISBY</b>	<b>4.1</b>	<b>4.3</b>	<b>4.4</b>	<b>4.4</b>	<b>4.3</b>
<b>COMPASS</b>	<b>3.7</b>	<b>4.0</b>	<b>4.0</b>	<b>4.0</b>	<b>3.9</b>
<b>ADRIANA</b>	<b>4.4</b>	<b>4.4</b>	<b>4.6</b>	<b>4.5</b>	<b>4.5</b>
V280OL (MDS01)	4.5	4.2	4.0	4.1	4.2
NK PETROL	3.5	4.0	3.9	4.0	3.8
HYBRIROCK (MH 06 E4)	4.0	4.1	4.1	4.1	4.1
AVATAR (SLM 0804)	3.9	4.0	3.9	4.0	3.9
SENSATION (HR 100.65)	4.1	4.1	4.4	4.3	4.2
MDS10	4.5	4.5	4.9	4.7	4.6
AIKO (SLM 0904)	3.9	4.0	4.0	4.0	4.0
SY CARLO (RNX 3825)	3.9	4.0	4.2	4.1	4.0
BONANZA (HR 107.65)	4.1	4.3	4.3	4.3	4.2
MDS16		4.3	4.2	4.3	
MERCEDES		3.9	4.0	4.0	
HR158.32		4.0	4.0	4.0	
MDS21			4.1		
DGC250			4.1		
WRH405			4.0		
ARGOS			4.0		
LSF1137			3.8		
SY ALISTER			4.3		
FRODO KWS			4.1		
HR145.65			4.3		
ARSENAL			4.2		
PT206			3.7		
<b>Nombre de lieux d'observation :</b>	<b>7</b>	<b>6</b>	<b>6</b>		



## Récapitulation des résultats des essais de variétés de colza d'automne 2011 à 2013

Teneur en huile (%) à 6 % d' humidité

Oelgehalt (%) bei 6 % Wassergehalt des Kornes

Oil content (%) at 6 % moisture content of seed

Variétés	2011	2012	2013	Moyenne 2 ans 2012-2013	Moyenne 3 ans 2011-2013
<b>VISBY</b>	<b>44.3</b>	<b>44.5</b>	<b>43.2</b>	<b>43.9</b>	<b>44.0</b>
<b>COMPASS</b>	<b>46.2</b>	<b>45.8</b>	<b>45.9</b>	<b>45.9</b>	<b>46.0</b>
<b>ADRIANA</b>	<b>45.3</b>	<b>45.7</b>	<b>45.9</b>	<b>45.8</b>	<b>45.6</b>
V2800L (MDS01)	44.2	44.1	43.2	43.7	43.8
NK PETROL	44.5	43.1	43.2	43.2	43.6
HYBRIROCK (MH 06 E4)	45.0	43.0	43.5	43.3	43.8
AVATAR (SLM 0804)	46.0	45.8	45.3	45.6	45.7
SENSATION (HR 100.65)	45.4	44.6	45.3	45.0	45.1
MDS10	44.7	43.6	43.1	43.4	43.8
AIKO (SLM 0904)	46.3	46.0	45.5	45.8	45.9
SY CARLO (RNX 3825)	45.1	44.1	44.3	44.2	44.5
BONANZA (HR 107.65)	45.3	44.5	44.0	44.3	44.6
MDS16		43.9	44.2	44.1	
MERCEDES		46.5	45.9	46.2	
HR158.32		44.3	44.7	44.5	
MDS21			42.4		
DGC250			44.6		
WRH405			43.5		
ARGOS			45.1		
LSF1137			44.7		
SY ALISTER			43.8		
FRODO KWS			45.0		
HR145.65			44.3		
ARSENAL			44.1		
PT206			45.8		
Nombre de lieux d'observation :	7	7	6		

## Récapitulation des résultats des essais de variétés de colza d'automne 2011 à 2013

Teneurs en glucosinolates, en mmol/kg de graines sur la récolte

Glukosinolatgehalte, mmol/kg Samen im Erntegut

Glucosinolates content, mmol/kg from harvested seed

Variétés	2011	2012	2013	Moyenne 2 ans 2012-2013	Moyenne 3 ans 2011-2013
<b>VISBY</b>	<b>12.5</b>	<b>13.9</b>	<b>13.7</b>	<b>13.8</b>	<b>13.4</b>
<b>COMPASS</b>	<b>11.2</b>	<b>13.1</b>	<b>12.1</b>	<b>12.6</b>	<b>12.1</b>
<b>ADRIANA</b>	<b>12.0</b>	<b>14.2</b>	<b>13.4</b>	<b>13.8</b>	<b>13.2</b>
V2800L (MDS01)	19.3	18.2	21.5	19.9	19.7
NK PETROL	14.0	14.8	13.6	14.2	14.1
HYBRIROCK (MH 06 E4)	14.1	17.0	16.6	16.8	15.9
AVATAR (SLM 0804)	11.5	15.0	14.9	15.0	13.8
SENSATION (HR 100.65)	15.6	18.2	17.2	17.7	17.0
MDS10	24.6	27.4	29.2	28.3	27.1
AIKO (SLM 0904)	10.8	13.6	12.9	13.3	12.4
SY CARLO (RNX 3825)	12.5	13.7	14.1	13.9	13.4
BONANZA (HR 107.65)	16.3	16.4	17.7	17.1	16.8
MDS16		18.6	19.4	19.0	
MERCEDES		14.5	13.7	14.1	
HR158.32		16.0	18.3	17.2	
MDS21			21.6		
DGC250			13.8		
WRH405			12.8		
ARGOS			11.4		
LSF1137			12.7		
SY ALISTER			13.1		
FRODO KWS			11.7		
HR145.65			15.9		
ARSENAL			14.8		
PT206			14.0		
<b>Nombre de lieux d'observation :</b>	<b>4</b>	<b>4</b>	<b>2</b>		