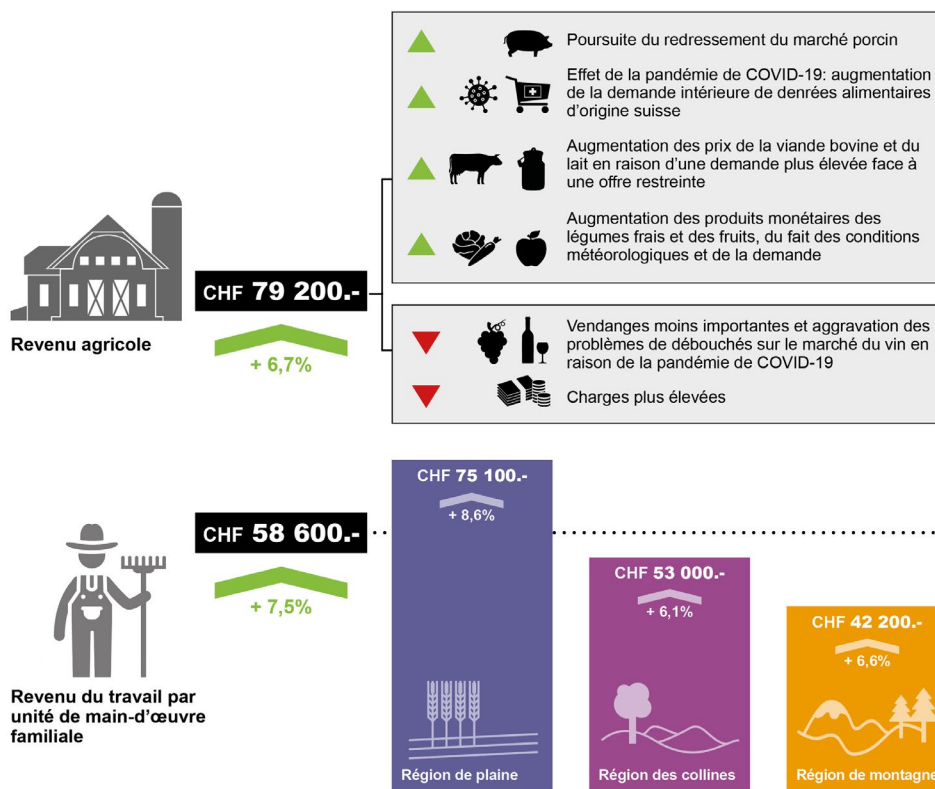


# Évolution économique de l'agriculture suisse en 2020

Dépouillement centralisé des données comptables, échantillon sur la situation des revenus

Octobre 2021

## Les revenus agricoles en 2020 et leur variation par rapport à 2019



Graphique: Blaise Demierre, Agroscope

### Auteur-e-s

Pierrick Jan  
Dierk Schmid  
Dunja Dux  
Swetlana Renner  
Petra Schiltknecht  
Daniel Hoop

En 2020, le revenu agricole a augmenté de 6,7% par rapport à l'année précédente et s'élevait en moyenne à 79200 francs par exploitation. C'est ce que montre le dépouillement des données comptables des exploitations agricoles. Cette augmentation tient notamment à trois facteurs: la poursuite du redressement du marché porcin, l'augmentation de la demande intérieure de denrées alimentaires suisses en raison de la pandémie de COVID-19 et les bonnes conditions météorologiques pour la production végétale. Le revenu agricole rémunère le travail des unités de main-d'œuvre familiale et les capi-

taux propres investis dans l'exploitation. En 2020, l'intérêt calculé des capitaux propres était égal à zéro, car le taux d'intérêt annuel moyen des obligations à dix ans émises par la Confédération suisse était négatif. Le nombre d'unités de main-d'œuvre familiale a, quant à lui, baissé de 0,7% et s'élève à 1,35 postes à temps plein, ce qui explique que le revenu du travail par unité de main-d'œuvre familiale ait augmenté de 7,5% pour atteindre 58600 francs. Le revenu extra-agricole des ménages agricoles a augmenté de 4,3%, le revenu total de 5,7%.



## Principes légaux et méthodologiques

Sur mandat de la Confédération (Ordonnance sur l'évaluation de la durabilité de l'agriculture, RS 919.118), le Dépouillement centralisé des données comptables d'Agroscope relève chaque année les données comptables d'un échantillon d'exploitations agricoles afin d'analyser la situation des revenus dans l'agriculture<sup>1</sup>. Pour ce relevé, les exploitations commerciales d'une certaine taille sont sélectionnées par échantillonnage aléatoire de manière à obtenir un ensemble représentatif de l'univers statistique fidèle à la répartition par type d'exploitation, région et taille.

Les données de la comptabilité financière sont fournies par les chef/fes d'exploitation ou par les fiduciaires de manière anonyme. Le Dépouillement centralisé des données comptables vérifie leur plausibilité et les harmonise afin que les résultats des différentes exploitations soient comparables. Les variables structurelles provenant de la base de données SIPA (OFAG 2021a) sont également disponibles pour ces exploitations. Les statistiques se rapportant à l'exploitation (p. ex. revenu agricole) prennent en compte les entreprises individuelles et les communautés d'exploitations. A l'échelle du ménage (p. ex. revenu total), seules les données des entreprises individuelles (c.-à-d. sans les communautés d'exploitation) sont disponibles. La pondération des données individuelles des exploitations à l'aide d'un étalonnage reposant sur des variables structurelles connues permet de représenter l'univers statistique de manière plus précise. Ceci améliore la représentativité de l'échantillon pour les indicateurs du revenu les plus importants.

Des informations détaillées sur la précision des estimations sont disponibles dans la statistique des revenus dans l'agriculture (<http://www.statistique-des-revenus.ch>).

La participation au relevé est volontaire. Lorsqu'une exploitation sélectionnée pour l'échantillon est disposée à fournir ses données, on lui redemandera de participer les années suivantes. La composition de l'échantillon change d'une année sur l'autre. Certaines exploitations quittent l'échantillon, tandis que d'autres exploitations y entrent. Sur les 2268 exploitations que compte l'échantillon complet de l'exercice comptable 2020, 1753 exploitations (77 %) ont déjà participé au relevé des données l'année précédente. Cette modification de la composition de l'échantillon peut avoir un effet parfois significatif sur les résultats agrégés, et en particulier sur la variation annuelle des indicateurs clés étudiés. Le calcul de la variation annuelle selon deux différentes approches permet de mettre en évidence un éventuel effet dit d'échantillonnage. Sur la base de l'échantillon complet pondéré (panel non-cylindrique, ci-après appelé «échantillon complet»), qui contient toutes les exploitations enquêtées, les valeurs moyennes de toutes les variables et leur variation respectives entre les deux années considérées sont calculées et présentées dans les tableaux ci-après (tableaux annexés 1 et 2). L'effet d'échantillonnage peut être éliminé en ne tenant compte que des exploitations qui ont participé à l'enquête pour chacune des deux années considérées (panel cylindrique pondéré, ci-après appelé «échantillon constant»). Il

est important de souligner ici que l'échantillon constant représente une plus petite partie de l'univers statistique et qu'il ne reflète l'évolution structurelle de l'agriculture (cessations d'activité, changement d'orientation de la production) que de manière limitée. Lorsque la variation annuelle est très différente entre l'échantillon complet et l'échantillon constant, cela signifie qu'il y a un effet d'échantillonnage. La variation relative du revenu agricole et du revenu du travail par unité de main-d'œuvre familiale, calculée sur la base de l'échantillon constant apparaît dans les tableaux 2 et 4.

Une description détaillée du système de relevé actuel du Dépouillement centralisé des données comptables peut être consultée dans le rapport méthodologique du DC (Renner *et al.* 2018).



L'année 2020, hors du commun à cause du coronavirus, a eu un effet positif sur la demande indigène de denrées alimentaires d'origine suisse, dont ont particulièrement bénéficié certains produits agricoles tels que la viande bovine, les légumes et les œufs. (Photo: 123rf.com / Anna Nahabed)

## Produits et charges

### Augmentation des produits, notamment dans la production animale

En 2020, les produits moyens totaux, paiements directs compris, s'élevaient à 377 600 francs par exploitation, ce qui représente une hausse de 4,0 % par rapport à l'année précédente (tableau 1 en annexe). Outre les facteurs habituels qui influencent l'évolution des produits dans l'agriculture (comme les conditions météorologiques ou les tendances du marché), la pandémie de COVID-19 a probablement eu un impact majeur sur cette évolution en 2020. La crise du coronavirus a provoqué des changements profonds dans la demande de denrées alimentaires, ce qui s'est répercuté sur les marchés agricoles (OFAG 2021b). La pandémie et la restriction des déplacements qui en a découlé ont entraîné une baisse du tourisme d'achat et une diminution des voyages à l'étranger de la population suisse par rapport aux années précédentes<sup>2</sup>. Ces changements ont conduit à une augmentation de la demande intérieure de denrées alimentaires. Cette augmentation s'est faite particulièrement ressentir au niveau de certains produits agricoles, tels que la viande bovine, les légumes, le lait et les produits laitiers, les

<sup>1</sup> L'Office fédéral de la statistique (OFS) et Agroscope publient simultanément deux statistiques complémentaires pour l'évaluation de la situation économique de l'agriculture suisse. Une comparaison des deux relevés est disponible dans l'encadré en page 5.

<sup>2</sup> Les restrictions liées à la pandémie ont entraîné une augmentation de la «population moyenne présente», c'est-à-dire du nombre de personnes qui se nourrissent en Suisse au cours d'une année civile. (Agristat 2021c).

fruits, les œufs et la viande de volaille (LID 2020; Agristat 2021a). Outre cette poussée de la demande, la pandémie et surtout le confinement ordonné par le Conseil fédéral au printemps 2020 ont modifié le comportement d'achat et d'alimentation des consommatrices et consommateurs suisses, entraînant des transferts entre les canaux de distribution, dont a bénéficié la commercialisation directe à la ferme (LID 2020). Il n'est toutefois pas possible de quantifier exactement quel a finalement été l'effet de la pandémie sur l'évolution des produits dans l'agriculture suisse.

Le produit monétaire de la production animale a augmenté de 5,4 % au total. Cette augmentation est due à la production bovine, porcine et à l'aviculture. La hausse des prix des porcs de boucherie amorcée en 2019 s'est poursuivie mais de manière moins soutenue, entraînant une légère augmentation du volume de production (LID 2020; OFAG 2021b). Dans l'élevage laitier, le volume de production est resté quasiment stable (TSM 2021). Le prix payé aux producteurs de lait a légèrement augmenté par rapport à 2019 (OFAG 2021c). La demande accrue de produits laitiers dans le commerce de détail a notamment contribué à cette évolution (OFAG 2021c). La production de viande bovine a légèrement diminué en 2020 (Agristat 2021b), tandis que les prix des bovins de boucherie ont augmenté en raison d'une demande légèrement plus élevée face à une offre restreinte (LID 2020). Cette hausse des prix a plus que compensé la baisse du volume de production. Dans le secteur de la volaille, l'expansion de la production indigène d'œufs et de viande de volaille s'est poursuivie en réponse à la demande. Le produit monétaire de la production végétale a augmenté de 4,3 % au total, ce qui est notamment dû aux conditions météorologiques qui, dans l'ensemble, se sont avérées particulièrement favorables à l'agriculture. La production de fruits et de légumes frais en particulier a contribué à cette évolution, bénéficiant non seulement des conditions météo-rogiques généralement favorables, mais aussi de la hausse de la demande indigène (LID 2020; OFAG 2021d).

Les grandes cultures ont également connu une évolution globalement positive. Les récoltes de colza et de céréales ont été plus importantes que l'année précédente en raison d'une augmentation des rendements physiques (Agristat 2020; LID 2020). En revanche, la production de betteraves sucrières a diminué par rapport à l'année précédente (LID 2020). Dans la viticulture, les problèmes de débouchés qui perdurent depuis 2019 ont été exacerbés par la fermeture des restaurants liée à la pandémie de COVID-19 et par l'interdiction des manifestations. L'année vinicole 2020 s'est soldée par une récolte nettement moins importante et de bonne qualité par rapport à l'année précédente (LID 2020). Les paiements directs (contributions cantonales comprises) par exploitation ont augmenté en moyenne de 1,6 % alors que le montant total des paiements directs versés par la Confédération au secteur agricole est resté pratiquement inchangé. Cette augmentation est due à la poursuite des changements structurels et à l'augmentation de la surface des exploitations agricoles qui en découle.

### Les charges ont moins augmenté que les produits

Les charges totales moyennes ont augmenté de 3,3 % pour atteindre 298 400 francs en moyenne par exploitation, les prix

des moyens de production ayant quant à eux enregistré une baisse. Plusieurs postes de charges ont contribué à cette évolution. Les charges de matières, marchandises et services ont augmenté de 2,8 %, la majeure partie de cette augmentation étant due aux charges spécifiques de la production animale et des achats d'animaux. Les charges de personnel ont également enregistré une hausse (+3,3 %). L'augmentation du nombre d'employés (+1,1 %) et de leurs salaires (+3,2 %) ainsi que l'augmentation des charges sociales des employés (+7,3 %) comme du couple de chefs d'exploitation (+3,4 %) ont contribué à cette évolution.

L'augmentation de 4,8 % des charges issues de postes des immobilisations et locations s'explique essentiellement par l'augmentation des amortissements (+6,2 %) et de l'entretien des immeubles (+11,9 %). Dans une comptabilité financière, le montant des amortissements peut être adapté à la marche des affaires afin de lisser les revenus au fil des ans. Les agricultrices et agriculteurs ont eu recours à cette possibilité en 2020, car le revenu agricole annuel a augmenté pour la cinquième année consécutive. Une autre raison de l'augmentation des amortissements tient à l'augmentation des immobilisations en raison du changement structurel et de la hausse du volume des investissements réalisés ces dernières années. La forte augmentation de l'entretien des immeubles est probablement aussi liée à l'amélioration de la situation des revenus des exploitations agricoles.

### Revenu agricole

Le revenu agricole, qui correspond à la différence entre les produits et les charges, a augmenté en moyenne de 5000 francs (+6,7 %) pour atteindre 79 200 francs par exploitation (tab. 1). L'intervalle de confiance à 95 % est compris entre 76 900 francs et 81 400 francs.

Tab. 1: Revenu agricole moyen (en francs par exploitation) et intervalle de confiance à 95 % (échantillon complet).

| Région                | Année | Moyenne | Intervalle de confiance à 95 % |                   |
|-----------------------|-------|---------|--------------------------------|-------------------|
|                       |       |         | Limite inférieure              | Limite supérieure |
| Ensemble de la Suisse | 2019  | 74 200  | 72 300                         | 76 100            |
|                       | 2020  | 79 200  | 76 900                         | 81 400            |
| Région de plaine      | 2019  | 91 700  | 88 100                         | 95 300            |
|                       | 2020  | 98 800  | 94 500                         | 103 100           |
| Région des collines   | 2019  | 66 800  | 63 800                         | 69 800            |
|                       | 2020  | 70 800  | 67 300                         | 74 200            |
| Région de montagne    | 2019  | 56 600  | 53 800                         | 59 300            |
|                       | 2020  | 59 500  | 56 800                         | 62 300            |

Le revenu agricole a augmenté dans les trois régions (plaine, collines et montagne). L'augmentation des revenus a été un peu plus forte dans la région de plaine (+7,8 %; tab. 2) que dans les régions des collines et de montagne (respectivement +6,0 % et +5,3 %; tab. 2). Même si l'évolution différente du revenu agricole entre les régions résulte, entre autres, d'un effet d'échantillonnage (tab. 2), la région de montagne a probablement un peu moins profité de la conjoncture favorable à l'agriculture.

Tab. 2: Variation relative moyenne du revenu agricole entre 2019 et 2020 calculée sur la base des échantillons complet et constant.

| Région                | Échantillon complet | Échantillon constant |
|-----------------------|---------------------|----------------------|
| Ensemble de la Suisse | +6,7 %              | +8,7 %               |
| Région de plaine      | +7,8 %              | +9,1 %               |
| Région des collines   | +6,0 %              | +9,1 %               |
| Région de montagne    | +5,3 %              | +7,2 %               |

## Revenu du travail et salaire comparable

Le revenu du travail correspond au revenu agricole après déduction des coûts calculés des capitaux propres investis dans l'exploitation, aussi appelés intérêts calculés des capitaux propres. Il sert à rémunérer les unités de main-d'œuvre familiale travaillant sur l'exploitation. Le taux d'intérêt des obligations fédérales à dix ans ayant été en moyenne négatif sur l'année, l'intérêt calculé était égal à zéro en 2020, pour la deuxième année consécutive. L'augmentation de 6,7 % du revenu agricole conjuguée avec un léger recul de 0,7 % du nombre d'unités de main-d'œuvre familiale pour atteindre 1,35 a conduit à une augmentation du revenu du travail par unité de main-d'œuvre familiale de 7,5 % (+4100 francs) pour atteindre 58600 francs (tab. 3 et 4).

A 75 100 francs, le revenu du travail par unité de main-d'œuvre familiale dans la région de plaine était de 42 % supérieur à celui de la région des collines (53 000 francs) et de 78 % supérieur à celui de la région de montagne (42 200 francs). Comme pour le revenu agricole, l'augmentation du revenu du travail par unité de main-d'œuvre familiale a été beaucoup plus marquée dans la région de plaine (+8,6 % ou +6000 francs) que dans les régions des collines et de montagne (respectivement +6,1 et +6,6 % ou +3000 et +2600 francs). Si l'on occulte l'effet d'échantillonnage en se concentrant uniquement sur l'échantillon constant, les différences régionales dans la variation du revenu du travail en pourcentage disparaissent presque complètement (tab. 4). En moyenne des trois années 2018 à 2020, les unités de main-d'œuvre familiale dans l'agriculture ont obtenu des salaires plus bas que les employés des secteurs secondaire et tertiaire. La médiane du revenu du travail par unité de main-d'œuvre familiale représente respectivement 85 %, 64 % et 56 % du salaire comparable dans les régions de plaine, des collines et de montagne en moyenne des trois dernières années (tab. 5).

## Revenu total

Le revenu total d'un ménage agricole se compose du revenu agricole et du revenu extra-agricole. Il est à la disposition des familles paysannes pour la consommation privée et la constitution de capitaux propres. Le revenu extra-agricole n'est pas relevé pour les communautés d'exploitations. Par conséquent, le revenu total ne peut être calculé que pour les entreprises individuelles (sans les communautés d'exploitations).

En 2020, le revenu extra-agricole s'élevait à 33 700 francs (tableau 1 en annexe) et a donc augmenté de 4,3 % par rapport à l'année précédente. L'accroissement du revenu total de 5,7 %, ce qui le porte à 108 800 francs, est donc dû en grande partie à la hausse du revenu agricole. Les revenus extra-agricoles représentaient en moyenne 31 % du revenu total.

Dans la région de plaine, le revenu total s'élevait à 128 000 francs, contre 102 900 francs dans la région des collines et 88 200 francs dans la région de montagne. Dans les régions des collines et de montagne, les revenus extra-agricoles représentaient 34 % du revenu total, ce qui leur confère plus d'importance qu'en région de plaine, où ce pourcentage n'était que de 28 %.

Tab. 3: Revenu du travail moyen par unité de main-d'œuvre familiale (Fr./UTAF) et intervalle de confiance à 95 % (échantillon complet).

| Région                | Année | Moyenne | Intervalle de confiance à 95 % |                   |
|-----------------------|-------|---------|--------------------------------|-------------------|
|                       |       |         | Limite inférieure              | Limite supérieure |
| Ensemble de la Suisse | 2019  | 54 600  | 53 100                         | 56 000            |
|                       | 2020  | 58 600  | 56 900                         | 60 400            |
| Région de plaine      | 2019  | 69 200  | 66 500                         | 71 800            |
|                       | 2020  | 75 100  | 72 000                         | 78 300            |
| Région des collines   | 2019  | 50 000  | 47 500                         | 52 500            |
|                       | 2020  | 53 000  | 50 000                         | 56 000            |
| Région de montagne    | 2019  | 39 600  | 37 600                         | 41 600            |
|                       | 2020  | 42 200  | 39 900                         | 44 400            |

Tab. 4: Variation relative moyenne du revenu du travail par unité de main-d'œuvre familiale (UTAF) entre 2019 et 2020 calculée sur la base des échantillons complet et constant.

| Région                | Échantillon complet | Échantillon constant |
|-----------------------|---------------------|----------------------|
| Ensemble de la Suisse | +7,5 %              | +9,1 %               |
| Région de plaine      | +8,6 %              | +9,2 %               |
| Région des collines   | +6,1 %              | +9,3 %               |
| Région de montagne    | +6,6 %              | +8,2 %               |

Tab. 5: Revenu du travail par unité de main-d'œuvre familiale (UTAF) et salaire comparable, moyenne des trois années 2018–2020.

|  | Région de plaine | Région des collines | Région de montagne |
|--|------------------|---------------------|--------------------|
| Revenu du travail (médiane) Fr./UTAF   | 63 600           | 45 400              | 36 900             |
| Salaire comparable* (médiane) Fr./UTAF | 75 200           | 70 500              | 66 000             |

\* Source: Enquête sur la structure des salaires de 2018 (OFS 2020), Indice suisse des salaires de l'Office fédéral de la statistique (OFS 2021).

## Calcul des flux de trésorerie

Par rapport au compte de résultat, le calcul des flux de trésorerie s'attache, lui, à analyser l'évolution des liquidités de l'unité de ménage représentée dans la comptabilité financière, composée de l'entreprise et du domaine privé. Il indique combien d'argent est disponible à la fin de l'année. Par rapport à l'année précédente, les entrées de trésorerie provenant des activités de l'entreprise ont augmenté de 4,9 %, soit 4600 francs, pour atteindre 98 000 francs. En valeur absolue, cette hausse correspond environ à la hausse du revenu agricole (tableau 2 en annexe). La raison en est

que les postes sans effet sur les liquidités, dont le revenu de l'agriculture est corrigé pour arriver aux flux de trésorerie agricoles, sont restés pratiquement constants. Les postes de produits sans effet sur les liquidités (notamment la variation monétaire des stocks d'animaux due à la revalorisation des bovins et des porcs) ont augmenté. Parmi les postes de charges sans effet sur les liquidités, les amortissements ont notamment augmenté tandis que les dettes résultant de livraisons et de prestations ont baissé. Une autre raison expliquant l'augmentation des entrées de trésorerie provenant des activités de l'entreprise vient de l'accroissement du flux de trésorerie non agricole de 700 francs.

Dans le domaine privé, les entrées de trésorerie issues des revenus annexes des familles d'agriculteurs ont augmenté de 5,4 % par rapport à l'année précédente tandis que les sorties de trésorerie dues aux dépenses privées des ménages n'ont pratiquement pas évolué.

Il en résulte un solde disponible pour les investissements ou le remboursement des dettes (flux de trésorerie Entreprise et Privé) de 60 130 francs par ménage agricole. Ce solde a augmenté de 10,1 % par rapport à 2019.

Les investissements nets ont augmenté de 10 000 francs (+18,5 %) par rapport à l'année précédente, pour atteindre 63 770 francs. Il en résulte un solde négatif de flux de trésorerie avant activité de financement (manque de financement) de 3 640 francs. Les entrées de trésorerie issues des opérations de financement (acquisition de capital moins remboursement du capital) s'élevaient en moyenne à 9 120 francs. Il en résulte un excédent de trésorerie, c'est-à-dire une variation positive des liquidités figurant au bilan entre le début et la fin de l'année, d'un total de 5 480 francs par ménage agricole.

## Bibliographie

- Agristat, 2020. Cahier statistique mensuel. Agristat 20-11. Union Suisse des Paysans (éd.), Brugg.
- Agristat, 2021a. Production et consommation de lait et de produits laitiers en 2020. Agristat Actuel 03-21. Union Suisse des Paysans (éd.), Brugg.
- Agristat, 2021b. Statistiques et évaluations concernant l'agriculture et l'alimentation. Chapitre 3: Production animale. Union Suisse des Paysans (éd.), Brugg.
- Agristat, 2021c. La population moyenne présente: une statistique d'Agristat. Agristat Actuel 05-21. Union Suisse des Paysans (éd.), Brugg.
- Aviforum 2021. L'aviculture en chiffres (actualisé 06/21). Aviforum, Zollikofen.
- LID, 2020. Die Schweizer Landwirtschaft 2020. Landwirtschaftlicher Informationsdienst LID, Bern.
- OFAG, 2021. Système d'information sur la politique agricole SIPA. Office Fédéral de l'Agriculture OFAG, Berne.
- OFAG, 2021b. Rapport spécial sur certains marchés agricoles et alimentaires suisses. Office fédéral de l'agriculture OFAG, Berne.
- OFAG, 2021c. Hausse du prix du lait en 2020. Bulletin du marché du lait, mars 2021. Office fédéral de l'agriculture OFAG, Berne.
- OFAG, 2021d. Ventes records chez les détaillants suisses en 2020. Bulletin du marché des fruits et légumes, avril 2021. Office fédéral de l'agriculture OFAG, Berne.
- OFS, 2017. Regards sur l'économie primaire suisse. Les deux baromètres de l'agriculture suisse. Office fédéral de la statistique OFS, Neuchâtel.

## Complémentarités avec les comptes économiques de l'agriculture (CEA) de l'Office fédéral de la statistique (OFS)

L'Office fédéral de la statistique (OFS) et Agroscope publient simultanément deux statistiques complémentaires pour l'évaluation de la situation économique de l'agriculture suisse. Avec les comptes économiques de l'agriculture (CEA), l'OFS mesure la performance macroéconomique au niveau du secteur agricole. Cette approche de synthèse, basée sur plusieurs sources, permet de calculer une première estimation de l'année en cours en début d'automne ; les résultats des années précédentes sont consolidés par la même occasion. Des grandeurs économiques comme la valeur ajoutée ou le revenu généré par l'ensemble du secteur agricole sont renseignées par les CEA. Agroscope, quant à lui, décrit avec les résultats du dépouillement centralisé de données comptables (DC-Cta) les réalités microéconomiques des exploitations agricoles. Le DC-Cta étant une statistique basée sur les boucléments comptables d'un échantillon représentatif d'exploitations agricoles, Agroscope compile des résultats définitifs qui portent sur l'année précédente et qui renseignent en particulier sur l'évolution, la composition et la distribution du revenu à l'échelle de l'exploitation agricole, au niveau de la Suisse, des régions agricoles ou encore des types d'exploitation. Ces deux statistiques du programme pluriannuel de la statistique fédérale sont mentionnées par l'Ordonnance sur l'évaluation de la durabilité de l'agriculture (RS 919.118). Les objectifs des CEA et du DC-Cta sont distincts mais complémentaires. Les méthodes utilisées sont également différentes. Ainsi, si certains éléments comptables sont similaires, comme par exemple la rémunération du travail et du capital, les résultats des deux statistiques ne sont pas identiques. Les complémentarités et les différences entre les deux statistiques sont décrites en détails dans OFS (2017).

- OFS, 2020. Enquête sur la structure des salaires 2018. Analyse spécifique pour Agroscope. Office fédéral de la statistique OFS, Neuchâtel.
- OFS, 2021. Évolution des salaires nominaux, des prix à la consommation et des salaires réels, 2010–2020. Indice suisse des salaires. Office fédéral de la statistique OFS, Neuchâtel.
- Renner S., Jan P., Hoop D., Schmid D., Dux D., Weber A. & Lips M., 2018. Das Erhebungssystem ZA2015 der Zentralen Auswertung von Buchhaltungsdaten: Stichprobe Einkommenssituation und Stichprobe Betriebsführung. Agroscope Science No 68, Agroscope, Ettenhausen.
- TSM, 2021. Annexe à la statistique annuelle du marché du lait 2020. TSM Fiduciaire Sàrl, Berne.

## Remerciements

Agroscope remercie les chef/fes d'exploitation ainsi que les fiduciaires lui fournissant des données pour leur précieuse collaboration au relevé.

## Informations complémentaires

D'autres résultats du Dépouillement centralisé des données comptables, ainsi qu'un glossaire sont disponibles dans la publication «Statistique des revenus dans l'agriculture 2020» qui est mise en ligne gratuitement sur [www.statistiquedes-revenus.ch](http://www.statistiquedes-revenus.ch). Une présentation sur l'évolution des revenus en 2020 et ses causes peut également être consultée sur ce site.

Tableau annexé 1: Structure, bilan, compte de résultat récapitulatif et revenu du ménage des exploitations de l'échantillon «Situation des revenus». Toutes les statistiques figurant dans le tableau se rapportent à l'échantillon complet.

| Toutes les données: valeurs moyennes                                      | Suisse            |           |                       |                    | Région de plaine |           |                       |                    |        |
|---|-------------------|-----------|-----------------------|--------------------|------------------|-----------|-----------------------|--------------------|--------|
|   | 2019              | 2020      | Δ absolue<br>20 vs 19 | Δ en %<br>20 vs 19 | 2019             | 2020      | Δ absolue<br>20 vs 19 | Δ en %<br>20 vs 19 |        |
| Nombre d'exploitations  | 2 215             | 2 268     | 53                    | 2.0%               | 954              | 948       | -6                    | -1.0%              |        |
| Exploitations représentées  | 33 933            | 33 371    | -562                  | -2.0%              | 14 352           | 14 079    | -273                  | -2.0%              |        |
| <b>Structure des exploitations</b>  |                   |           |                       |                    |                  |           |                       |                    |        |
| Conditions de propriété   |                   |           |                       |                    |                  |           |                       |                    |        |
| Bâtiments ruraux en intégralité en location                               | %                 | 12.1      | 11.8                  | -0.4               | -3.2%            | 13.5      | 12.7                  | -0.8               | -6.1%  |
| Terres en intégralité en location   | %                 | 16.4      | 16.1                  | -0.4               | -2.2%            | 17.6      | 17.6                  | 0.0                | 0.0%   |
| Main-d'œuvre  | UTA               | 1.93      | 1.93                  | 0.00               | -0.2%            | 2.19      | 2.17                  | -0.03              | -1.2%  |
| dont unités de main-d'œuvre familiale                                     | UTAF              | 1.36      | 1.35                  | -0.01              | -0.7%            | 1.33      | 1.32                  | -0.01              | -0.8%  |
| Surface agricole utile (SAU)  | ha                | 26.6      | 27.0                  | 0.4                | 1.6%             | 29.0      | 29.5                  | 0.5                | 1.8%   |
| dont terres assolées ouvertes   | ha                | 7.0       | 7.2                   | 0.2                | 2.7%             | 13.6      | 14.0                  | 0.4                | 3.2%   |
| dont prairies   | ha                | 18.7      | 18.9                  | 0.2                | 1.0%             | 14.1      | 14.1                  | 0.0                | -0.2%  |
| dont cultures pérennes  | ha                | 0.5       | 0.5                   | 0.1                | 14.0%            | 0.9       | 1.01                  | 0.1                | 15.9%  |
| Cheptel moyen total (animaux présents)                                    | UGB               | 34.8      | 35.0                  | 0.2                | 0.6%             | 37.8      | 38.2                  | 0.4                | 1.1%   |
| dont bovins   | UGB               | 26.6      | 26.7                  | 0.1                | 0.5%             | 26.5      | 26.8                  | 0.3                | 0.9%   |
| dont petits ruminants   | UGB               | 1.0       | 1.0                   | 0.0                | 3.7%             | 0.5       | 0.4                   | 0.0                | -4.2%  |
| dont porcs  | UGB               | 4.5       | 4.5                   | 0.0                | -0.1%            | 6.5       | 6.7                   | 0.2                | 3.2%   |
| dont volaille   | UGB               | 2.1       | 2.2                   | 0.0                | 1.5%             | 3.5       | 3.5                   | 0.0                | -0.1%  |
| Charge en bétail  | UGB/ha SAU        | 1.31      | 1.30                  | -0.01              | -1.0%            | 1.31      | 1.30                  | -0.01              | -0.6%  |
| <b>Bilan de clôture de l'entreprise</b>                                   |                   |           |                       |                    |                  |           |                       |                    |        |
| Actifs  | Fr.               | 1 048 896 | 1 087 457             | 38 561             | 3.7%             | 1 252 893 | 1 291 983             | 39 090             | 3.1%   |
| Actifs circulants   | Fr.               | 248 084   | 255 488               | 7 404              | 3.0%             | 302 967   | 312 120               | 9 153              | 3.0%   |
| Immobilisations   | Fr.               | 800 812   | 831 969               | 31 157             | 3.9%             | 949 926   | 979 863               | 29 937             | 3.2%   |
| Passifs   | Fr.               | 1 048 896 | 1 087 457             | 38 561             | 3.7%             | 1 252 893 | 1 291 983             | 39 090             | 3.1%   |
| Capital étranger  | Fr.               | 518 870   | 539 487               | 20 617             | 4.0%             | 624 089   | 630 366               | 6 277              | 1.0%   |
| Capital propre  | Fr.               | 530 026   | 547 970               | 17 943             | 3.4%             | 628 804   | 661 617               | 32 813             | 5.2%   |
| dont variation du capital propre CoFi                                     | Fr.               | 19 248    | 22 706                | 3 458              | 18.0%            | 24 606    | 27 646                | 3 040              | 12.4%  |
| Degré de liquidité 2 ( <i>quick ratio</i> )                               | %                 | 49.1      | 50.7                  | 5.6                | 1.1%             | 47.8      | 48.0                  | 6.0                | 1.3%   |
| Degré de financement étranger   | %                 | 49.5      | 49.6                  | 0.1                | 0.3%             | 49.8      | 48.8                  | -1.0               | -2.1%  |
| Deg. couv. immob. 2 (capit. empr. à lg terme)                             | %                 | 116.5     | 116.1                 | -0.3               | -0.3%            | 118.0     | 117.8                 | -0.2               | -0.2%  |
| <b>Rapports entre les facteurs de production</b>                          |                   |           |                       |                    |                  |           |                       |                    |        |
| SAU par unité de main-d'œuvre   | ha SAU/UTA        | 13.8      | 14.0                  | 0.2                | 1.8%             | 13.2      | 13.6                  | 0.4                | 3.0%   |
| UGB par unité de main-d'œuvre   | UGB/UTA           | 18.0      | 18.1                  | 0.1                | 0.8%             | 17.2      | 17.6                  | 0.4                | 2.3%   |
| SAU / actifs  | ha SAU/100000 Fr. | 2.5       | 2.5                   | -0.1               | -2.0%            | 2.3       | 2.3                   | 0.0                | -1.3%  |
| UGB / actifs  | UGB/100000 Fr.    | 3.3       | 3.2                   | -0.1               | -3.0%            | 3.0       | 3.0                   | -0.1               | -2.0%  |
| Charge en bétail  | UGB/ha SAU        | 1.31      | 1.30                  | -0.01              | -1.0%            | 1.31      | 1.30                  | -0.01              | -0.6%  |
| Actifs par unité de main-d'œuvre  | Fr./UTA           | 542 254   | 563 251               | 20 998             | 3.9%             | 571 333   | 596 341               | 25 008             | 4.4%   |
| <b>Compte de résultat récapitulatif</b>                                   |                   |           |                       |                    |                  |           |                       |                    |        |
| + Produits totaux   | Fr.               | 362 963   | 377 563               | 14 600             | 4.0%             | 480 302   | 493 835               | 13 533             | 2.8%   |
| dont produits de l'exploitation agricole                                  | Fr.               | 338 114   | 350 698               | 12 583             | 3.72%            | 451 080   | 462 802               | 11 723             | 2.6%   |
| dont produits des végétaux  | Fr.               | 56 374    | 58 787                | 2 414              | 4.3%             | 114 190   | 118 815               | 4 625              | 4.1%   |
| dont produits des animaux   | Fr.               | 170 946   | 180 176               | 9 230              | 5.4%             | 212 372   | 223 957               | 11 586             | 5.5%   |
| dont produits de produits transformés                                     | Fr.               | 13 458    | 13 373                | -85                | -0.6%            | 25 247    | 22 019                | -3 227             | -12.8% |
| autres produits (par exemple location de machines)                        | Fr.               | 15 871    | 15 991                | 121                | 0.8%             | 22 313    | 21 456                | -857               | -3.8%  |
| Paiements directs   | Fr.               | 76 314    | 77 526                | 1 212              | 1.6%             | 71 500    | 72 472                | 972                | 1.4%   |
| dont produits des immeubles de l'exploitation                             | Fr.               | 22 947    | 24 149                | 1 201              | 5.2%             | 26 410    | 27 719                | 1 309              | 5.0%   |
| dont résultat agricole, exceptionnel, unique ou hors période              | Fr.               | 1 474     | 2 381                 | 907                | 61.5%            | 2 008     | 2 766                 | 758                | 37.7%  |
| - Charges totales   | Fr.               | 288 768   | 298 397               | 9 629              | 3.3%             | 388 619   | 395 042               | 6 423              | 1.7%   |
| dont charges de matières, marchandises et services                        | Fr.               | 121 159   | 124 526               | 3 367              | 2.8%             | 171 647   | 174 285               | 2 638              | 1.5%   |
| dont charges spécifiques des végétaux                                     | Fr.               | 18 845    | 19 654                | 809                | 4.3%             | 35 552    | 36 245                | 693                | 1.9%   |
| dont charges spécif. animaux et achats anim.                              | Fr.               | 82 265    | 84 565                | 2 300              | 2.8%             | 103 190   | 106 214               | 3 024              | 2.9%   |
| dont charges de personnel (harmonisées pour le calcul du revenu agricole) | Fr.               | 36 448    | 37 652                | 1 204              | 3.3%             | 56 377    | 57 483                | 1 106              | 2.0%   |
| dont charges issues de postes des immobilisations et locations            | Fr.               | 112 286   | 117 658               | 5 373              | 4.8%             | 136 371   | 140 180               | 3 809              | 2.8%   |
| dont amortissements et ajustements  | Fr.               | 43 822    | 46 522                | 2 700              | 6.2%             | 52 780    | 54 063                | 1 283              | 2.4%   |
| dont charges générales d'exploitation                                     | Fr.               | 18 284    | 17 889                | -394               | -2.2%            | 23 455    | 22 265                | -1 189             | -5.1%  |
| = Revenu agricole (RA)  | Fr.               | 74 195    | 79 166                | 4 971              | 6.7%             | 91 683    | 98 793                | 7 110              | 7.8%   |
| - Intérêt calculé du capital propre                                       | Fr.               | 0         | 0                     | 0                  | 0%               | 0         | 0                     | 0                  | 0%     |
| = Revenu du travail de la MO familiale                                    | Fr.               | 74 195    | 79 166                | 4 971              | 6.7%             | 91 683    | 98 793                | 7 110              | 7.8%   |
| /Unités de main d'œuvre familiale   | UTAF              | 1.36      | 1.35                  | -0.01              | -0.7%            | 1.33      | 1.32                  | -0.01              | -0.8%  |
| = Revenu du travail par UTA familiale                                     | Fr./UTAF          | 54 561    | 58 648                | 4 087              | 7.5%             | 69 151    | 75 125                | 5 975              | 8.6%   |
| <b>Famille et ménage (sans communautés d'expl. CE)</b>                    |                   |           |                       |                    |                  |           |                       |                    |        |
| Revenu du ménage / total  | Fr.               | 102 927   | 108 796               | 5 869              | 5.7%             | 120 165   | 127 967               | 7 803              | 6.5%   |
| Revenu agricole (sans CE)   | Fr.               | 70 605    | 75 077                | 4 472              | 6.3%             | 86 088    | 91 906                | 5 818              | 6.8%   |
| Revenu extra-agricole   | Fr.               | 32 322    | 33 719                | 1 397              | 4.3%             | 34 076    | 36 061                | 1 985              | 5.8%   |

CE = Communauté d'exploitations; CoFi = Comptabilité financière; MO = main d'œuvre; RA = Revenu Agricole; SAU = Surface Agricole Utile; UGB = Unité de Gros Bétail; UTA = Unité de Travail Annuel; UTAF = Unité de Travail Annuel de la Famille.

Tableau annexé 1: Structure, bilan, compte de résultat récapitulatif et revenu du ménage des exploitations de l'échantillon «Situation des revenus». Toutes les statistiques figurant dans le tableau se rapportent à l'échantillon complet.

| Toutes les données: valeurs moyennes                                      | Région des collines |         |                       |                    | Région de montagne |         |                       |                    |        |
|---|---------------------|---------|-----------------------|--------------------|--------------------|---------|-----------------------|--------------------|--------|
|   | 2019                | 2020    | Δ absolue<br>20 vs 19 | Δ en %<br>20 vs 19 | 2019               | 2020    | Δ absolue<br>20 vs 19 | Δ en %<br>20 vs 19 |        |
| Nombre d'exploitations  | 693                 | 727     | 34                    | 5.0%               | 568                | 593     | 25                    | 4.0%               |        |
| Exploitations représentées  | 9 251               | 9 105   | -146                  | -2.0%              | 10 330             | 10 187  | -143                  | -1.0%              |        |
| <b>Structure des exploitations</b>  |                     |         |                       |                    |                    |         |                       |                    |        |
| Conditions de propriété   |                     |         |                       |                    |                    |         |                       |                    |        |
| Bâtiments ruraux en intégralité en location                               | %                   | 11.5    | 10.4                  | -1.1               | -9.5%              | 10.9    | 11.7                  | 0.8                | 7.8%   |
| Terres en intégralité en location   | %                   | 15.1    | 12.7                  | -2.36              | -15.7%             | 16.1    | 17.0                  | 0.95               | 5.9%   |
| Main-d'œuvre  | UTA                 | 1.74    | 1.75                  | 0.02               | 0.9%               | 1.75    | 1.77                  | 0.01               | 0.7%   |
| dont unités de main-d'œuvre familiale                                     | UTAF                | 1.34    | 1.34                  | 0.00               | 0.0%               | 1.43    | 1.41                  | -0.02              | -1.2%  |
| Surface agricole utile (SAU)  | ha                  | 24.4    | 24.8                  | 0.4                | 1.6%               | 25.2    | 25.6                  | 0.4                | 1.5%   |
| dont terres assolées ouvertes   | ha                  | 4.3     | 4.3                   | 0.1                | 1.4%               | 0.3     | 0.3                   | 0.0                | 0.9%   |
| dont prairies   | ha                  | 19.7    | 20.0                  | 0.3                | 1.6%               | 24.3    | 24.6                  | 0.4                | 1.5%   |
| dont cultures pérennes  | ha                  | 0.2     | 0.2                   | 0.0                | 3.8%               | 0.1     | 0.1                   | 0.0                | 13.2%  |
| Cheptel moyen total (animaux présents)                                    | UGB                 | 37.8    | 38.0                  | 0.2                | 0.4%               | 28.0    | 28.0                  | 0.0                | -0.1%  |
| dont bovins   | UGB                 | 29.7    | 29.8                  | 0.2                | 0.6%               | 23.9    | 23.8                  | -0.1               | -0.3%  |
| dont petits ruminants   | UGB                 | 0.9     | 1.0                   | 0.1                | 12.7%              | 1.8     | 1.8                   | 0.0                | 2.4%   |
| dont porcs  | UGB                 | 5.1     | 4.9                   | -0.1               | -2.5%              | 1.4     | 1.2                   | -0.2               | -12.2% |
| dont volaille   | UGB                 | 1.8     | 1.8                   | 0.0                | -2.2%              | 0.5     | 0.6                   | 0.2                | 32.9%  |
| Charge en bétail  | UGB/ha SAU          | 1.55    | 1.53                  | -0.02              | -1.1%              | 1.11    | 1.09                  | -0.02              | -1.5%  |
| <b>Bilan de clôture de l'entreprise</b>                                   |                     |         |                       |                    |                    |         |                       |                    |        |
| Actifs  | Fr.                 | 977 613 | 1 016 319             | 38 706             | 4.0%               | 829 309 | 868 363               | 39 054             | 4.7%   |
| Actifs circulants   | Fr.                 | 229 610 | 242 776               | 13 167             | 5.7%               | 188 376 | 188 578               | 202                | 0.1%   |
| Immobilisations   | Fr.                 | 748 003 | 773 543               | 25 540             | 3.4%               | 640 933 | 679 785               | 38 852             | 6.1%   |
| Passifs   | Fr.                 | 977 613 | 1 016 319             | 38 706             | 4.0%               | 829 309 | 868 363               | 39 054             | 4.7%   |
| Capital étranger  | Fr.                 | 501 944 | 526 758               | 24 814             | 4.9%               | 387 840 | 425 260               | 37 420             | 9.6%   |
| Capital propre  | Fr.                 | 475 669 | 489 561               | 13 892             | 2.9%               | 441 469 | 443 103               | 1 635              | 0.4%   |
| dont variation du capital propre CoFi                                     | Fr.                 | 17 212  | 21 655                | 4 443              | 25.8%              | 13 628  | 16 818                | 3 190              | 23.4%  |
| Degré de liquidité 2 (quick ratio)  | %                   | 482.7   | 504.6                 | 21.9               | 4.5%               | 583.4   | 567.5                 | -15.9              | -2.7%  |
| Degré de financement étranger   | %                   | 51.3    | 51.8                  | 0.5                | 0.9%               | 46.8    | 49.0                  | 2.2                | 4.7%   |
| Deg. couv. immob. 2 (capit. empr. à lg terme)                             | %                   | 114.9   | 115.3                 | 0.4                | 0.3%               | 115.0   | 113.8                 | -1.2               | -1.1%  |
| <b>Rapports entre les facteurs de production</b>                          |                     |         |                       |                    |                    |         |                       |                    |        |
| SAU par unité de main-d'œuvre   | ha SAU/UTA          | 14.1    | 14.2                  | 0.1                | 0.7%               | 14.4    | 14.5                  | 0.1                | 0.8%   |
| UGB par unité de main-d'œuvre   | UGB/UTA             | 21.8    | 21.7                  | -0.1               | -0.5%              | 16.0    | 15.9                  | -0.1               | -0.7%  |
| SAU / actifs  | ha SAU/100 000 Fr.  | 2.5     | 2.4                   | -0.1               | -2.3%              | 3.0     | 3.0                   | -0.1               | -3.1%  |
| UGB / actifs  | UGB/100 000 Fr.     | 3.9     | 3.7                   | -0.1               | -3.4%              | 3.4     | 3.2                   | -0.2               | -4.5%  |
| Charge en bétail  | UGB/ha SAU          | 1.55    | 1.53                  | -0.02              | -1.1%              | 1.11    | 1.09                  | -0.02              | -1.5%  |
| Actifs par unité de main-d'œuvre  | Fr./UTA             | 563 485 | 580 631               | 17 145             | 3.0%               | 472 919 | 491 746               | 18 827             | 4.0%   |
| <b>Compte de résultat récapitulatif</b>                                   |                     |         |                       |                    |                    |         |                       |                    |        |
| + Produits totaux   | Fr.                 | 319 394 | 338 655               | 19 262             | 6.0%               | 238 955 | 251 639               | 12 684             | 5.3%   |
| dont produits de l'exploitation agricole                                  | Fr.                 | 294 503 | 313 908               | 19 405             | 6.6%               | 220 221 | 228 640               | 8 419              | 3.8%   |
| dont produits des végétaux  | Fr.                 | 21 363  | 22 526                | 1 163              | 5.4%               | 7 399   | 8 233                 | 834                | 11.3%  |
| dont produits des animaux   | Fr.                 | 180 452 | 192 918               | 12 466             | 6.9%               | 104 877 | 108 277               | 3 399              | 3.2%   |
| dont produits de produits transformés                                     | Fr.                 | 3 944   | 6 915                 | 2 972              | 75.3%              | 5 601   | 7 195                 | 1 594              | 28.5%  |
| autres produits (par exemple location de machines)                        | Fr.                 | 12 909  | 13 976                | 1 067              | 8.3%               | 9 574   | 10 241                | 667                | 7.0%   |
| Paiements directs   | Fr.                 | 70 643  | 71 752                | 1 109              | 1.6%               | 88 081  | 89 673                | 1 592              | 1.8%   |
| dont produits des immeubles de l'exploitation                             | Fr.                 | 23 067  | 23 448                | 380                | 1.6%               | 18 029  | 19 842                | 1 812              | 10.1%  |
| dont résultat agricole, exceptionnel, unique ou hors période              | Fr.                 | 1 690   | 1 097                 | -593               | -35.1%             | 539     | 2 998                 | 2 459              | 456.2% |
| - Charges totales   | Fr.                 | 252 640 | 267 883               | 15 243             | 6.0%               | 182 393 | 192 097               | 9 704              | 5.3%   |
| dont charges de matières, marchandises et services                        | Fr.                 | 107 616 | 115 517               | 7 901              | 7.3%               | 63 142  | 63 807                | 665                | 1.1%   |
| dont charges spécifiques des végétaux                                     | Fr.                 | 9 471   | 11 131                | 1 660              | 17.5%              | 4 027   | 4 340                 | 313                | 7.8%   |
| dont charges spécif. animaux et achats anim.                              | Fr.                 | 84 469  | 89 253                | 4 784              | 5.7%               | 51 218  | 50 454                | -764               | -1.5%  |
| dont charges de personnel (harmonisées pour le calcul du revenu agricole) | Fr.                 | 24 217  | 25 575                | 1 357              | 5.6%               | 19 714  | 21 038                | 1 324              | 6.7%   |
| dont charges issues de postes des immobilisations et locations            | Fr.                 | 104 743 | 110 458               | 5 716              | 5.5%               | 85 577  | 92 966                | 7 389              | 8.6%   |
| dont amortissements et ajustements  | Fr.                 | 40 679  | 43 749                | 3 070              | 7.5%               | 34 190  | 38 577                | 4 387              | 12.8%  |
| dont charges générales d'exploitation                                     | Fr.                 | 15 617  | 15 823                | 206                | 1.3%               | 13 488  | 13 688                | 200                | 1.5%   |
| = Revenu agricole (RA)  | Fr.                 | 66 754  | 70 772                | 4 019              | 6.0%               | 56 562  | 59 542                | 2 980              | 5.3%   |
| - Intérêt calculé du capital propre                                       | Fr.                 | 0       | 0                     | 0                  | 0%                 | 0       | 0                     | 0                  | 0%     |
| = Revenu du travail de la MO familiale                                    | Fr.                 | 66 754  | 70 772                | 4 019              | 6.0%               | 56 562  | 59 542                | 2 980              | 5.3%   |
| /Unités de main d'œuvre familiale   | UTAF                | 1.34    | 1.34                  | 0.00               | 0.0%               | 1.43    | 1.41                  | -0.02              | -1.2%  |
| = Revenu du travail par UTA familiale                                     | Fr./UTAF            | 50 002  | 53 032                | 3 030              | 6.1%               | 39 571  | 42 178                | 2 607              | 6.6%   |
| <b>Famille et ménage (sans communautés d'expl. CE)</b>                    |                     |         |                       |                    |                    |         |                       |                    |        |
| Revenu du ménage / total  | Fr.                 | 97 615  | 102 886               | 5 271              | 5.4%               | 84 557  | 88 240                | 3 683              | 4.4%   |
| Revenu agricole (sans CE)   | Fr.                 | 64 155  | 68 220                | 4 065              | 6.3%               | 55 596  | 58 508                | 2 912              | 5.2%   |
| Revenu extra-agricole   | Fr.                 | 33 460  | 34 666                | 1 206              | 3.6%               | 28 962  | 29 732                | 770                | 2.7%   |

CE = Communauté d'exploitations; CoFi = Comptabilité financière; MO = main d'œuvre; RA = Revenu Agricole; SAU = Surface Agricole Utile; UGB = Unité de Gros Bétail; UTA = Unité de Travail Annuel; UTAF = Unité de Travail Annuel de la Famille.

Tableau annexé 2: Calcul des flux de trésorerie des exploitations de l'échantillon «Situation des revenus». Toutes les statistiques figurant dans le tableau se rapportent à l'échantillon complet.

| Toutes les données: valeurs moyennes  | Suisse      |         |                       |                    | Région de plaine |         |                       |                    |
|---|-------------|---------|-----------------------|--------------------|------------------|---------|-----------------------|--------------------|
|   | 2019        | 2020    | Δ absolue<br>20 vs 19 | Δ en %<br>20 vs 19 | 2019             | 2020    | Δ absolue<br>20 vs 19 | Δ en %<br>20 vs 19 |
| Nombre d'exploitations  | 2 215       | 2 268   | 53                    | 2.0%               | 954              | 948     | -6                    | -1.0%              |
| Exploitations représentées  | 33 933      | 33 371  | -562                  | -2.0%              | 14 352           | 14 079  | -273                  | -2.0%              |
| <b>Calcul des flux de trésorerie (sans communautés d'expl. CE) (* Entrée de liquidités avec signe positif; Sortie de liquidités avec signe négatif)</b> |             |         |                       |                    |                  |         |                       |                    |
| + Flux de trésorerie agricoles* (méthode indirecte)   | Fr. 92 048  | 95 893  | 3 845                 | 4.2%               | 114 019          | 118 869 | 4 851                 | 4.3%               |
| Résultat de l'agriculture, CoFi (sans CE)   | Fr. 66 391  | 70 830  | 4 439                 | 6.7%               | 80 465           | 86 442  | 5 977                 | 7.4%               |
| Amortissements  | Fr. 43 552  | 46 448  | 2 896                 | 6.7%               | 52 748           | 53 401  | 653                   | 1.2%               |
| Correction résultat de la cession d'actifs immob.   | Fr. -517    | -1 561  | -1 044                | n.d.               | -685             | -1 869  | -1 185                | n.d.               |
| Autres corrections relatives au bilan   | Fr. -2 442  | -4 784  | -2 342                | -95.9%             | -3 307           | -3 725  | -419                  | -12.7%             |
| Autres corrections (p. ex. valeur locative)   | Fr. -14 936 | -15 039 | -104                  | -0.7%              | -15 203          | -15 379 | -176                  | -1.2%              |
| + Flux monétaires non agricoles*  | Fr. 1 338   | 2 077   | 739                   | 55.2%              | 1 025            | 2 538   | 1 513                 | 147.6%             |
| = Flux de trésorerie Entreprise*  | Fr. 93 386  | 97 970  | 4 584                 | 4.9%               | 115 044          | 121 407 | 6 364                 | 5.5%               |
| + Flux de trésorerie Privé, CoFi*   | Fr. -38 791 | -37 843 | 948                   | 2.4%               | -49 709          | -48 963 | 746                   | 1.5%               |
| + Revenus annexes CoFi  | Fr. 20 519  | 21 621  | 1 102                 | 5.4%               | 20 344           | 21 972  | 1 628                 | 8.0%               |
| - Dépenses privées, CoFi  | Fr. 59 309  | 59 464  | 155                   | 0.3%               | 70 053           | 70 935  | 882                   | 1.3%               |
| = Flux de trésorerie Entreprise & Privé*  | Fr. 54 595  | 60 127  | 5 532                 | 10.1%              | 65 335           | 72 444  | 7 110                 | 10.9%              |
| - Flux de trésorerie issus des opérations d'investissement*   | Fr. 53 814  | 63 769  | 9 955                 | 18.5%              | 69 621           | 71 470  | 1 849                 | 2.7%               |
| = Excédent (+) / manque de financement (-)  | Fr. 781     | -3 641  | -4 423                | n.d.               | -4 286           | 975     | 5 261                 | n.d.               |
| + Flux de trésorerie de l'activité de financement*  | Fr. 6 419   | 9 121   | 2 702                 | 42.1%              | 12 967           | 7 384   | -5 583                | -43.1%             |
| = Variation des liquidités*   | Fr. 7 200   | 5 480   | -1 721                | -23.9%             | 8 681            | 8 359   | -322                  | -3.7%              |
| Flux de trésorerie Entreprise / ha SAU  | Fr. 3 635   | 3 744   | 109                   | 3.0%               | 4 124            | 4 259   | 135                   | 3.3%               |
| Flux de trésorerie agricoles / encaissements exploitation   | % 28        | 29      | 0                     | 0.8%               | 27               | 27      | 1                     | 2.6%               |

| Toutes les données: valeurs moyennes  | Région des collines |         |                       |                    | Région de montagne |         |                       |                    |
|---|---------------------|---------|-----------------------|--------------------|--------------------|---------|-----------------------|--------------------|
|   | 2019                | 2020    | Δ absolue<br>20 vs 19 | Δ en %<br>20 vs 19 | 2019               | 2020    | Δ absolue<br>20 vs 19 | Δ en %<br>20 vs 19 |
| Nombre d'exploitations  | 693                 | 727     | 34                    | 5.0%               | 568                | 593     | 25                    | 4.0%               |
| Exploitations représentées  | 9 251               | 9 105   | -146                  | -2.0%              | 10 330             | 10 187  | -143                  | -1.0%              |
| <b>Calcul des flux de trésorerie (sans communautés d'expl. CE) (* Entrée de liquidités avec signe positif; Sortie de liquidités avec signe négatif)</b> |                     |         |                       |                    |                    |         |                       |                    |
| + Flux de trésorerie agricoles* (méthode indirecte)   | Fr. 82 985          | 86 650  | 3 665                 | 4.4%               | 70 668             | 73 166  | 2 498                 | 3.5%               |
| Résultat de l'agriculture, CoFi (sans CE)   | Fr. 60 824          | 64 613  | 3 789                 | 6.2%               | 52 484             | 55 330  | 2 846                 | 5.4%               |
| Amortissements  | Fr. 40 018          | 44 279  | 4 262                 | 10.6%              | 34 372             | 39 015  | 4 643                 | 13.5%              |
| Correction résultat de la cession d'actifs immob.   | Fr. -595            | -554    | 41                    | 6.8%               | -225               | -2 037  | -1 813                | n.d.               |
| Autres corrections relatives au bilan   | Fr. -2 065          | -6 239  | -4 174                | n.d.               | -1 618             | -4 922  | -3 303                | n.d.               |
| Autres corrections (p. ex. valeur locative)   | Fr. -15 197         | -15 449 | -253                  | -1.7%              | -14 346            | -14 220 | 125                   | 0.9%               |
| + Flux monétaires non agricoles*  | Fr. 1 998           | 2 024   | 26                    | 1.3%               | 1 171              | 1 503   | 332                   | 28.4%              |
| = Flux de trésorerie Entreprise*  | Fr. 84 983          | 88 674  | 3 691                 | 4.3%               | 71 839             | 74 669  | 2 830                 | 3.9%               |
| + Flux de trésorerie Privé, CoFi*   | Fr. -33 071         | -31 946 | 1 124                 | 3.4%               | -29 245            | -28 100 | 1 145                 | 3.9%               |
| + Revenus annexes CoFi  | Fr. 21 556          | 22 839  | 1 283                 | 6.0%               | 19 832             | 20 074  | 241                   | 1.2%               |
| - Dépenses privées, CoFi  | Fr. 54 627          | 54 786  | 159                   | 0.3%               | 49 077             | 48 174  | -903                  | -1.8%              |
| = Flux de trésorerie Entreprise & Privé*  | Fr. 51 912          | 56 728  | 4 816                 | 9.3%               | 42 594             | 46 569  | 3 974                 | 9.3%               |
| - Flux de trésorerie issus des opérations d'investissement*   | Fr. 46 209          | 64 340  | 18 132                | 39.2%              | 39 394             | 52 908  | 13 515                | 34.3%              |
| = Excédent (+) / manque de financement (-)  | Fr. 5 703           | -7 613  | -13 316               | n.d.               | 3 200              | -6 340  | -9 540                | 0.0%               |
| + Flux de trésorerie de l'activité de financement*  | Fr. -2 033          | 12 234  | 14 268                | 0.0%               | 5 150              | 8 707   | 3 557                 | 69.1%              |
| = Variation des liquidités*   | Fr. 3 670           | 4 621   | 951                   | 25.9%              | 8 350              | 2 367   | -5 984                | -71.7%             |
| Flux de trésorerie Entreprise / ha SAU  | Fr. 3 626           | 3 706   | 80                    | 2.2%               | 2 906              | 2 988   | 82                    | 2.8%               |
| Flux de trésorerie agricoles / encaissements exploitation   | % 29                | 28      | 0                     | -1.6%              | 33                 | 32      | 0                     | -0.7%              |

CE = Communauté d'exploitations; CoFi = Comptabilité financière; MO = main d'oeuvre; n.d. = non disponible; RA = Revenu Agricole; SAU = Surface Agricole Utile; UGB = Unité de Gros Bétail; UTA = Unité de Travail Annuel; UTAF = Unité de Travail Annuel de la Famille.

## Impressum

|                            |  |
|----------------------------|--|
| Éditeur                    | Agroscope, Tänikon 1<br>8356 Ettenhausen<br>www.agroscope.ch   |
| Renseignements             | Pierrick Jan,<br>pierrick.jan@agroscope.admin.ch<br>Dierk Schmid,<br>dierk.schmid@agroscope.admin.ch |
| Traduction                 | Service linguistique Agroscope   |
| Mise en page et impression | Brüggli Medien, Romanshorn   |

|                                      |  |
|--------------------------------------|--|
| Abonnement et changements d'adresses | Office fédéral des constructions et de la logistique OFCL, Berne, e-mail: verkauf.zivil@bbl.admin.ch |
| Téléchargement                       | www.statistiquedesrevenus.ch   |
| Copyright                            | © Agroscope 2021   |
| ISSN                                 | 2296-7222 (print), 2296-7230 (online)  |
| DOI                                  | https://doi.org/10.34776/at409f  |

Exclusion de responsabilité: Agroscope décline toute responsabilité en lien avec la mise en œuvre des informations mentionnées ici. La jurisprudence suisse actuelle est applicable.