



Schweizerische Eidgenossenschaft
Confédération suisse
Confederazione Svizzera
Confederaziun svizra

Eidgenössisches Departement für Wirtschaft,
Bildung und Forschung WBF

Agroscope

Strukturwandel in der Schweizer Landwirtschaft

Alexander Zorn

17. Juni 2021, «Strukturverbesserungswebinar», [suisse-meli](https://www.suisse-meli.ch)



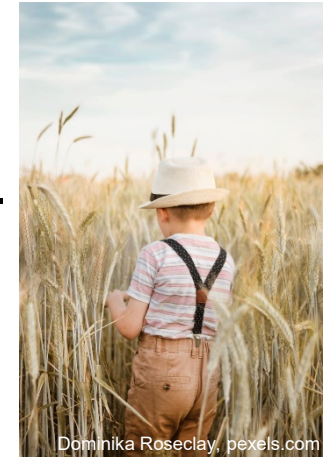
Einflussfaktoren strukturellen Wandels

Technologie



Demographie

Human- kapital



Schweizerische Eidgenossenschaft
Confédération suisse
Confederazione Svizzera
Confederaziun svizra

Agrarpolitik

Eidgenössisches Departement für
Wirtschaft, Bildung und Forschung WBF
Bundesamt für Landwirtschaft BLW



Markt- struktur

Arbeit LW- Haushalts

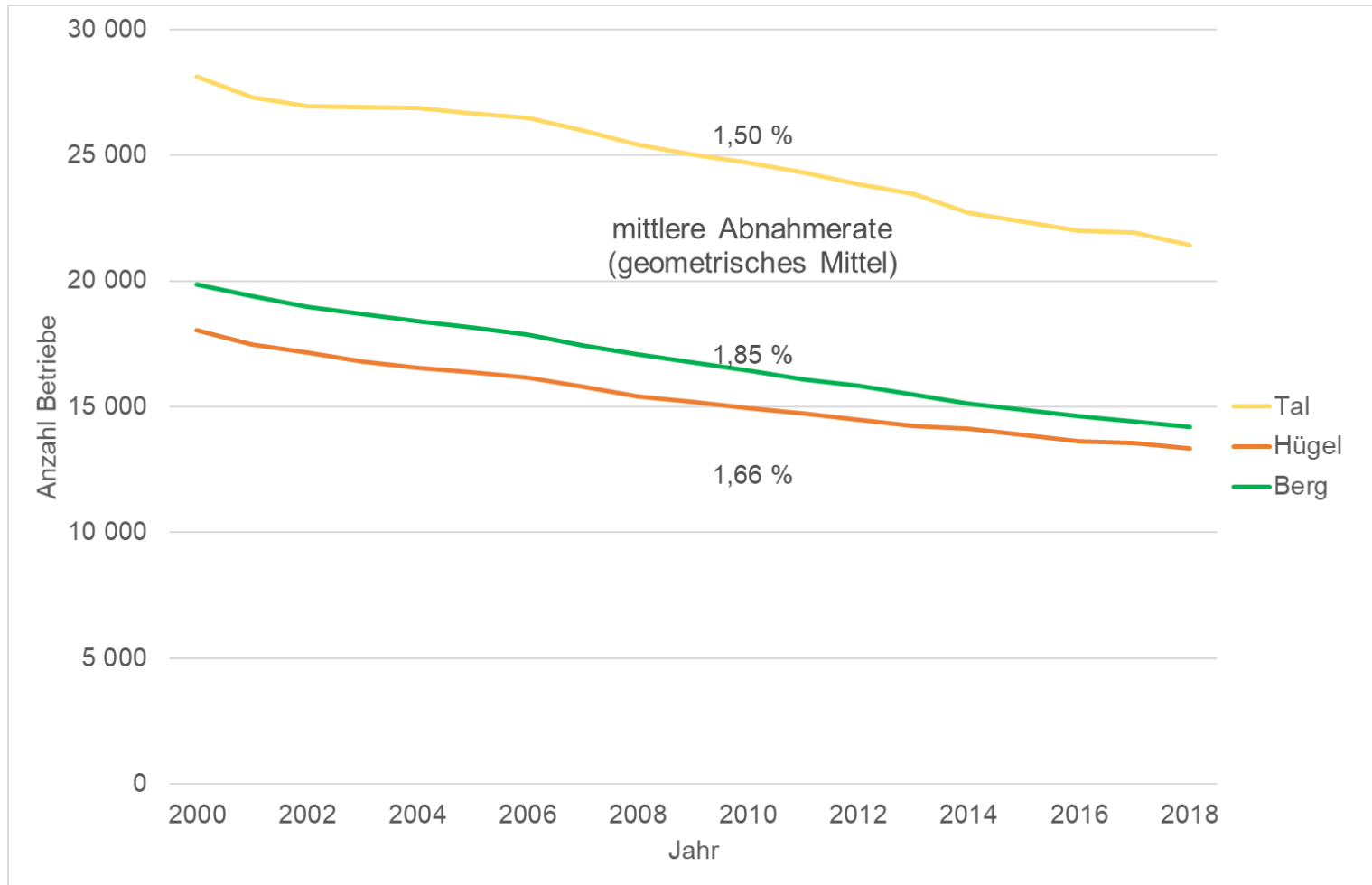


Preisverhältnisse





Entwicklung Anzahl Betriebe



Quelle: AGIS-Daten, Jahre 2000-2018.

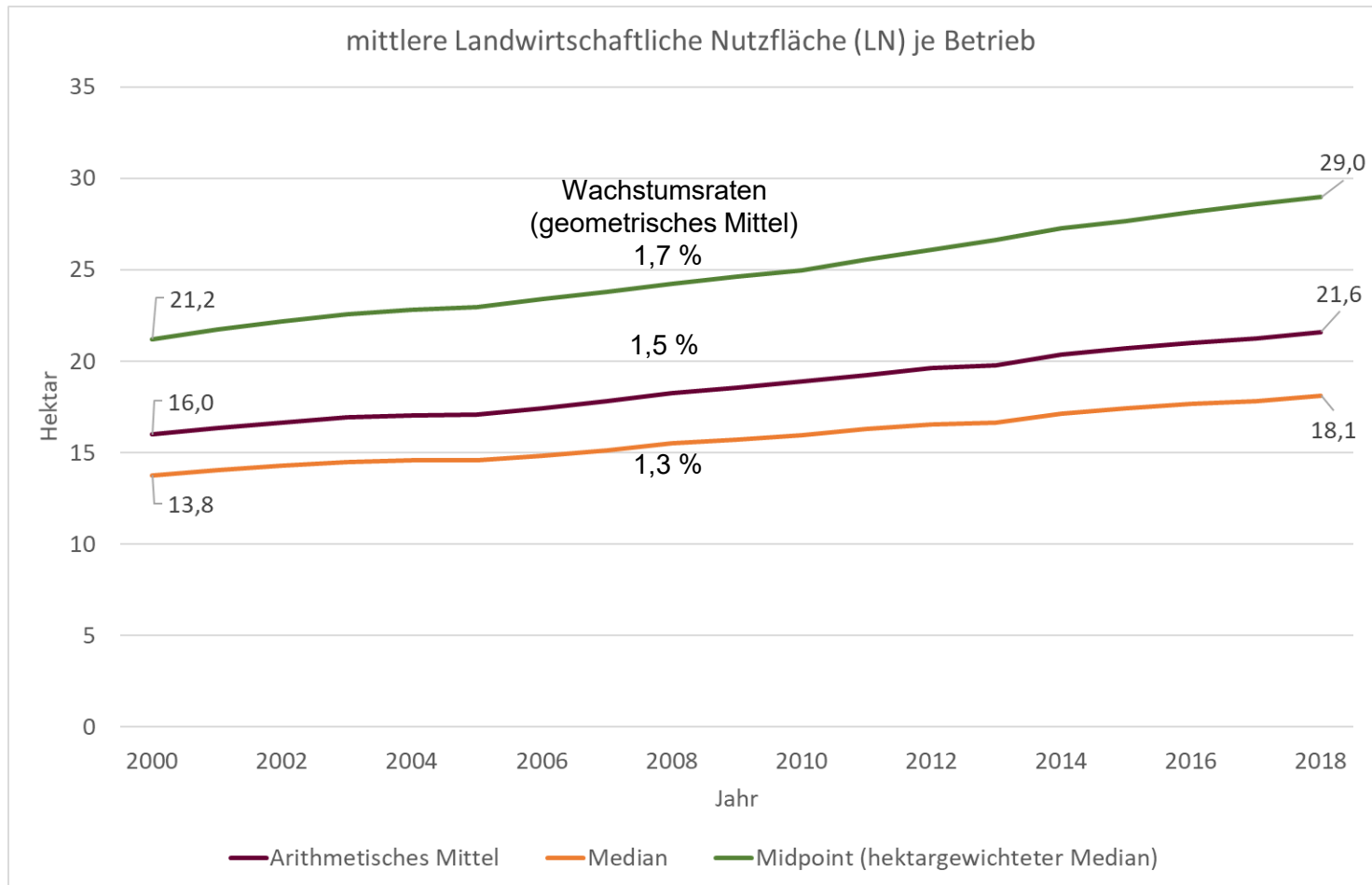
Vergleich Entwicklung Betriebszahlen mit Nachbarländern

Land (Bundes-)	Jahr	Anzahl Betriebe		mittlere jährl. Veränderung ^a
		2005	2016	%
Deutschland		389 880	276 120	-3,1 %
Baden-Württemberg		59 320	40 470	-3,4 %
Bayern		126 830	90 450	-3,0 %
Frankreich		567 140	456 520	-2,0 %
Italien		1 728 530	1 145 710	-3,7 %
Österreich		170 640	132 500	-2,3 %
Schweiz		63 627	52 263	-1,8 %

^a Geometrisches Mittel ($\sqrt[t]{x_1 * \dots * x_t}$)

Quellen: Eurostat, BFS.

Entwicklung der landwirtschaftlichen Nutzfläche je Betrieb



Vergleich Entwicklung mittlere LN je Betrieb mit Nachbarländern

Land (Bundes-, Region)	Jahr		mittlere jährl. Veränderung ^a %
	2005	2016	
Deutschland	43,7	60,5	3,0 %
Baden-Württemberg	24,4	35,1	3,4 %
Bayern	25,7	34,9	2,8 %
Frankreich	48,6	60,9	2,1 %
Italien	7,4	11,0	3,7 %
Österreich	19,1	20,1	0,5 %
Schweiz	16,7	20,1	1,7 %

^a Geometrisches Mittel ($\sqrt[t]{x_1 * \dots * x_t}$)

Quellen: Eurostat, BFS.



Entwicklung von Gini-Koeffizienten

Merkmal	Jahr	2000	2018	Veränderung	
				absolut	relativ
LN (Fläche)		0,39	0,40	0,01	3 %
Dauergrünland		0,47	0,48	0,01	2 %
OAF		0,74	0,76	0,02	3 %
Hackfrucht		0,88	0,92	0,04	4 %
Getreide		0,73	0,74	0,01	2 %
GVE		0,46	0,52	0,06	13 %
Milchkühe		0,53	0,68	0,15	29 %
Schweine		0,92	0,95	0,03	3 %
Geflügel		0,97	0,97	0,00	0 %
Direktzahlungen		0,33	0,38	0,04	13 %
Arbeitskräfte		0,25	0,33	0,08	32 %

Quelle: AGIS-Daten, Jahre 2000-2018.



Zwischenfazit Strukturwandel

- Anzahl Betriebe nimmt kontinuierlich ab, Betriebe werden im Mittel grösser
- Dynamik des Strukturwandels nimmt mit Produktionserschwerung zu
- Spezialisierung und Konzentration nimmt zu
- strukturelle Wandel in Schweizer LW verläuft langsamer als in Nachbarländern



Welchem Einflussfaktor des Strukturwandels messen Sie künftig die grösste Bedeutung bei?

Technologie



Demographie

Preisverhältnisse

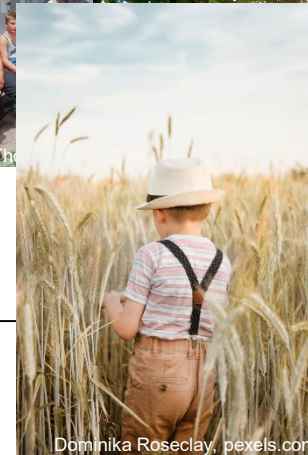


Arbeit LW-Haushalts



Marktstruktur

Human-kapital



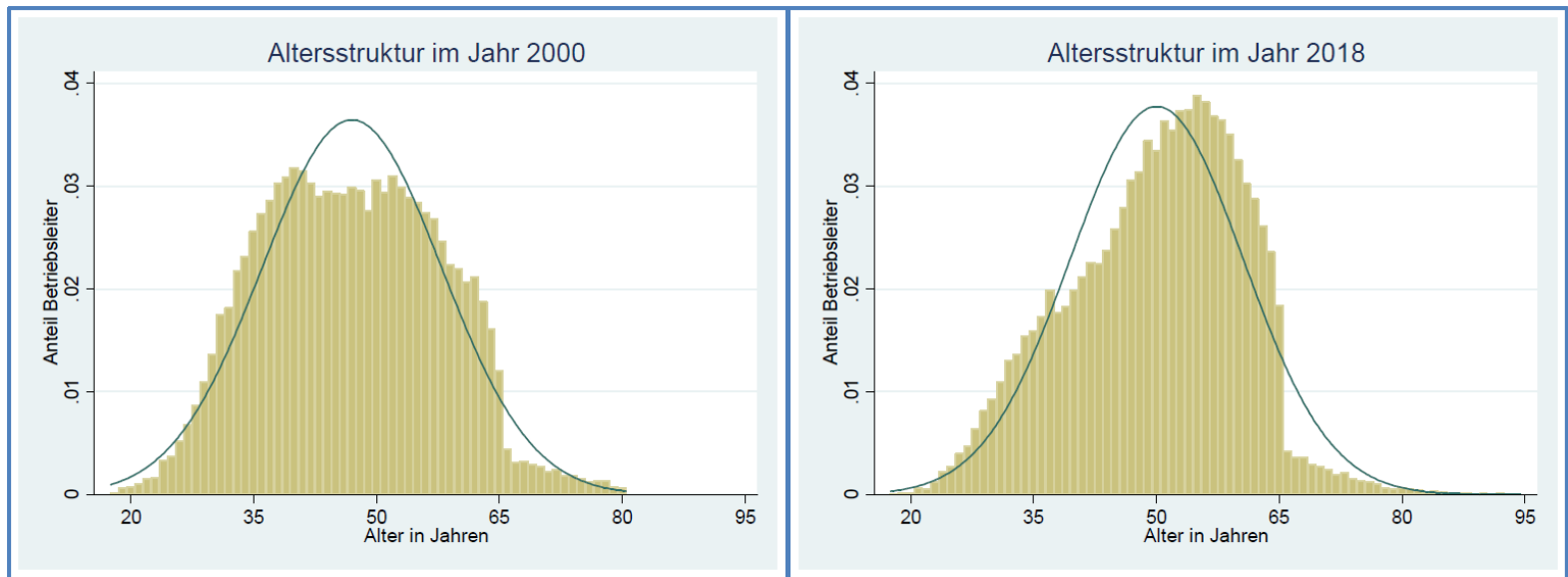
Dominika Roseclay, pexels.com

Schweizerische Eidgenossenschaft
Confédération suisse
Confederazione Svizzera
Confederaziun svizra

Agrarpolitik

Eidgenössisches Departement für
Wirtschaft, Bildung und Forschung WBF
Bundesamt für Landwirtschaft BLW

Altersentwicklung BetriebsleiterInnen Schweizer Landwirtschaft



Verteilungskurven des Alters der landwirtschaftlichen Betriebsleiter/-innen von Einzelunternehmen, Jahre 2000 und 2018 (zum Vergleich mit einer Normalverteilung).

Quelle: Eigene Darstellung mit AGIS-Daten des BLW.



Altersentwicklung nach Regionen

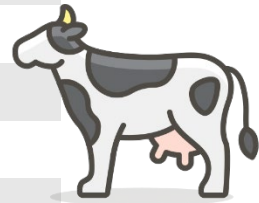
Land (Region)	Jahr	2000	2018	Alterung
Schweiz		47,1	50,0	3,0
Tal		47,4	51,0	3,6
Hügel		47,1	50,0	2,8
Berg		46,5	48,8	2,3

Alter landwirtschaftlichen Betriebsleiter/-innen von Einzelunternehmen, Jahre 2000 und 2018.
Quelle: Eigene Darstellung mit AGIS-Daten des BLW.



Altersentwicklung Betriebsleiter nach Betriebstypen

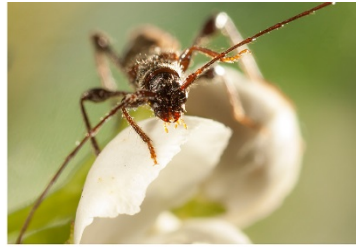
Betriebstyp	Jahr	2000	2018 ↓	Alterung
Kombiniert Veredlung		45,2	48,2	2,96
Verkehrsmilch		46,6	48,9	2,36
Mutterkühe		43,6	49,0	5,48
Kombiniert Andere/Rindvieh		46,8	49,1	2,32
Kombiniert Mutterkühe		44,3	49,3	4,98
Komb. Andere/Verkehrsmilch		46,5	49,4	2,83
Anderes Rindvieh		48,3	49,5	1,27
Komb. Verkehrsm./Ackerbau		46,3	49,8	3,47
Schweine		47,8	50,0	2,19
Geflügel		48,6	50,5	1,93
Anderer Spezialkulturen		48,7	50,7	1,96
Gemüse-/Gartenbau		46,4	50,8	4,40
Pferde/Schafe/Ziegen		48,1	52,0	3,91
Ackerbau		48,8	52,6	3,77
Obstbau		49,0	52,6	3,62
Weinbau		49,4	53,5	4,06





Fazit

- Mittlere Alter landwirtschaftlicher BetriebsleiterInnen nimmt zu
- Alterung betrifft insbesondere BetriebsleiterInnen
 - in Talregion
 - von Mutterkuhbetrieben
 - von Gemüse-, Wein- und Obstbau-Betrieben
 - von Ackerbaubetrieben
- Entwicklung ist in Nachbarländern ähnlich
- Relativ hoher Anteil der Landwirte, welcher in nächsten Jahren Altersgrenze erreicht
 - Belebung strukturellen Wandels
 - Weichenstellung für Übernahmegeneration



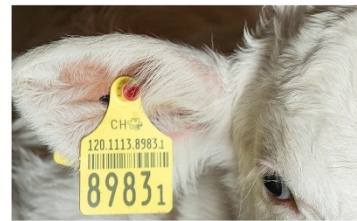
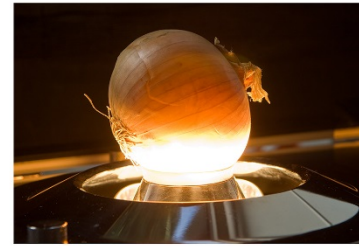
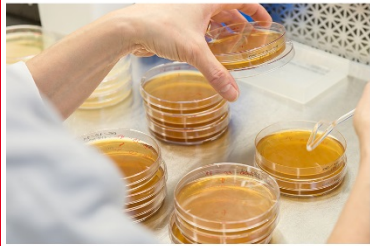
Danke für Ihre Aufmerksamkeit

Alexander Zorn

alexander.zorn@agroscope.admin.ch

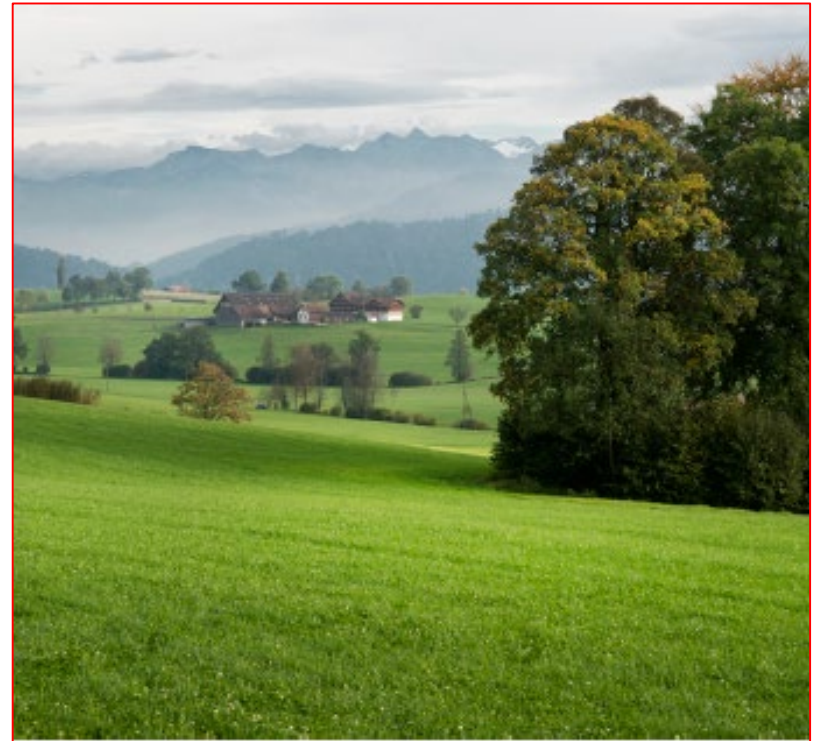
Agroscope gutes Essen, gesunde Umwelt

www.agroscope.admin.ch





Veröffentlichung



Kennzahlen des Strukturwandels der Schweizer Landwirtschaft

Autor
Alexander Zorn