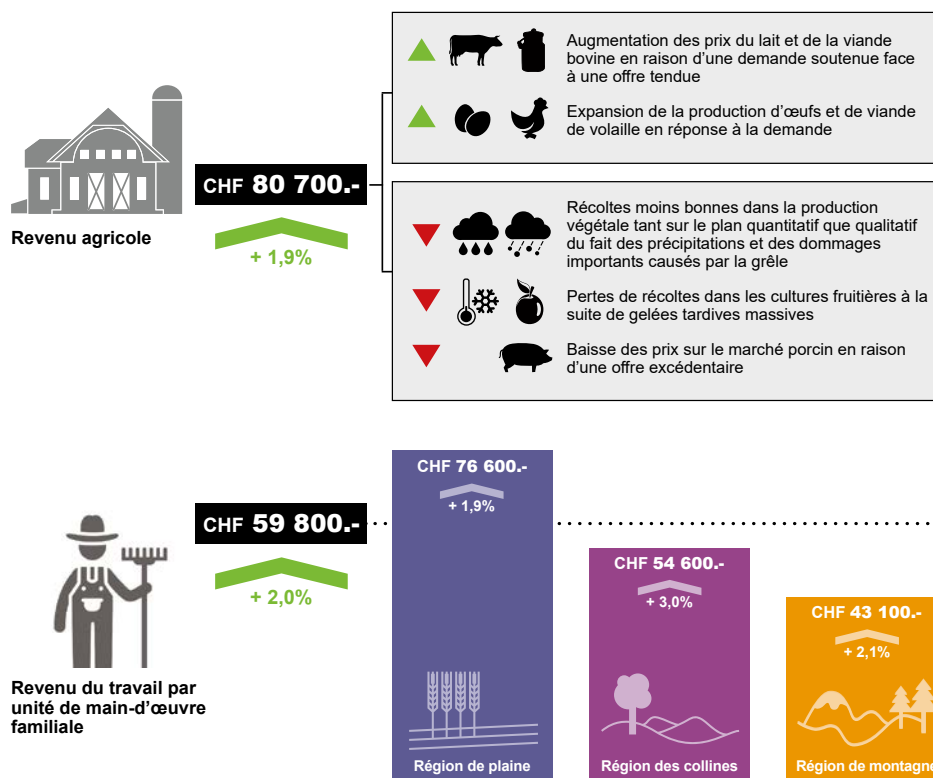


# Évolution économique de l'agriculture suisse en 2021

Dépouillement centralisé des données comptables, échantillon sur la situation des revenus

Octobre 2022

## Les revenus agricoles en 2021 et leur variation par rapport à 2020



Graphique: Blaise Demierre, Agroscope

### Auteur-e-s

Pierrick Jan  
Dierk Schmid  
Swetlana Renner  
Petra Schiltknecht  
Daniel Hoop

En 2021, le revenu agricole a augmenté de 1,9% par rapport à l'année précédente et s'élevait en moyenne à 80700 francs par exploitation. C'est ce que montrent les résultats de l'échantillon aléatoire du Dépouillement centralisé des données comptables des exploitations agricoles. Les principaux facteurs expliquant cette évolution sont détaillés dans l'infographie ci-dessus.

Le revenu agricole rémunère le travail des unités de main-d'œuvre familiale et les capitaux propres investis dans l'exploitation. En 2021, l'intérêt calculé des capitaux propres

était égal à zéro, car le taux d'intérêt annuel moyen des obligations à dix ans émises par la Confédération suisse était négatif. Le nombre d'unités de main-d'œuvre familiale est, quant à lui, resté pratiquement constant à 1,35 postes à temps plein, ce qui explique que le revenu du travail par unité de main-d'œuvre familiale ait augmenté de 2,0% pour atteindre 59800 francs.

Le revenu extra-agricole des ménages agricoles a augmenté de 2,3%, le revenu total également de 2,3%.



Schweizerische Eidgenossenschaft  
Confédération suisse  
Confederazione Svizzera  
Confederaziun svizra

Département fédéral de l'économie,  
de la formation et de la recherche DEFR  
**Agroscope**

## Principes légaux et méthodologiques

Sur mandat de la Confédération (Ordonnance sur l'évaluation de la durabilité de l'agriculture, RS 919.118), le Dépouillement centralisé des données comptables d'Agroscope relève chaque année les données comptables d'un échantillon d'exploitations agricoles afin d'analyser la situation des revenus dans l'agriculture<sup>1</sup>. Pour ce relevé, les exploitations commerciales d'une certaine taille sont sélectionnées par échantillonnage aléatoire de manière à obtenir un ensemble représentatif de l'univers statistique fidèle à la répartition par type d'exploitation, région et taille.

Les données de la comptabilité financière sont fournies par les chef/fes d'exploitation ou par les fiduciaires de manière anonyme. Le Dépouillement centralisé des données comptables vérifie leur plausibilité et les harmonise afin que les résultats des différentes exploitations soient comparables. Les variables structurelles provenant de la base de données SIPA (OFAG, 2022a) sont également disponibles pour ces exploitations. Les statistiques se rapportant à l'exploitation (p. ex. revenu agricole) prennent en compte les entreprises individuelles et les communautés d'exploitations. A l'échelle du ménage (p. ex. revenu total), seules les données des entreprises individuelles (c.-à-d. sans les communautés d'exploitation) sont disponibles. La pondération des données individuelles des exploitations à l'aide d'un étalonnage reposant sur des variables structurelles connues permet de représenter l'univers statistique de manière plus précise. Ceci améliore la représentativité de l'échantillon pour les indicateurs du revenu les plus importants.

Des informations détaillées sur la précision des estimations sont disponibles dans la statistique des revenus dans l'agriculture (<http://www.statistiquedesrevenus.ch>).

La participation au relevé est volontaire. Lorsqu'une exploitation sélectionnée pour l'échantillon est disposée à fournir ses données, on lui redemandera de participer les années suivantes. La composition de l'échantillon change d'une année sur l'autre. Certaines exploitations quittent l'échantillon, tandis que d'autres exploitations y entrent. Sur les 2086 exploitations que compte l'échantillon complet de l'exercice comptable 2021, 1705 exploitations (82 %) ont déjà participé au relevé des données l'année précédente. Cette modification de la composition de l'échantillon peut avoir un effet parfois significatif sur les résultats agrégés, et en particulier sur la variation annuelle des indicateurs clés étudiés. Le calcul de la variation annuelle selon deux différentes approches permet de mettre en évidence un éventuel effet dit d'échantillonnage. Sur la base de l'échantillon complet pondéré (panel non-cylindré, ci-après appelé «échantillon complet»), qui contient toutes les exploitations enquêtées, les valeurs moyennes de toutes les variables et leur variation respectives entre les deux années considérées sont calculées et présentées dans les tableaux ci-après (tableaux annexés 1 et 2). L'effet d'échantillonnage peut être éliminé en ne tenant compte que des exploitations qui ont participé à l'enquête pour chacune des deux années considérées (panel cylindré pondéré, ci-après appelé «échantillon constant»). Il

est important de souligner ici que l'échantillon constant représente une plus petite partie de l'univers statistique et qu'il ne reflète l'évolution structurelle de l'agriculture (cessations d'activité, changement d'orientation de la production) que de manière limitée. Lorsque la variation annuelle est très différente entre l'échantillon complet et l'échantillon constant, cela signifie qu'il y a un effet d'échantillonnage. La variation relative du revenu agricole et du revenu du travail par unité de main-d'œuvre familiale, calculée sur la base de l'échantillon constant apparaît dans les tableaux 2 et 4.

Une description détaillée du système de relevé actuel du Dépouillement centralisé des données comptables peut être consultée dans le rapport méthodologique du DC (Renner *et al.*, 2018).

## Produits et charges

### Produits quasiment stables

En 2021, les produits moyens totaux, paiements directs compris, s'élevaient à 379 200 francs par exploitation et sont restés quasiment stables par rapport à l'année précédente (+0,4 %) (tableau 1 en annexe). Ces chiffres cachent deux évolutions opposées qui s'annulent mutuellement: les produits monétaires de la production végétale ont fortement diminué en raison des conditions météorologiques, tandis que les produits monétaires de la production animale ont eux augmenté du fait de la conjoncture.

Du point de vue météorologique, l'année 2021 a été une année extrême avec des conditions très défavorables pour la production végétale, qui ont entraîné une baisse de 13,4 % des produits monétaires de la production végétale. Outre les gelées tardives massives au printemps, qui ont entraîné des pertes de récolte dans les cultures fruitières, la production végétale a souffert d'une période inhabituellement pluvieuse entre mai et août (MétéoSuisse, 2022). Les précipitations abondantes et persistantes ont non seulement détrempe les sols et inondé des champs, mais ont aussi conduit à une forte pression des maladies (Agristat, 2021). Les pluies fréquentes ont en outre entraîné des retards de récolte, notamment pour les céréales, avec des pertes de rendement et de qualité. Outre la pluie, les chutes de grêle ont parfois causé de gros dégâts, voire des pertes totales (MétéoSuisse, 2022; Suisse Grêle, 2021). Cet été pluvieux avec ses nombreux épisodes de grêle s'est traduit par des récoltes nettement moins bonnes par rapport à l'année précédente, tant sur le plan quantitatif que qualitatif. La baisse des produits monétaires qui en a résulté a touché les grandes cultures et les cultures fourragères, l'arboriculture, la viticulture ainsi que les cultures maraîchères. Les indemnités d'assurance contre les intempéries ont certes permis d'augmenter les produits annexes de la production végétale, mais cela n'a compensé qu'une petite partie des pertes de rendement.

Le produit monétaire de la production animale a augmenté de 4,1 % au total. Le fait que cette augmentation ait suffi à compenser le recul de 13,4 % du produit monétaire de la production végétale s'explique par l'importance 3,7 fois plus grande de la production animale par rapport à la production végétale en termes de produit. L'augmentation des produits monétaires de la production animale cache toutefois une évolution contrastée. Dans l'élevage laitier, le volume de production est resté pratiquement stable (TSM, 2022).

<sup>1</sup> L'Office fédéral de la statistique (OFS) et Agroscope publient simultanément deux statistiques complémentaires pour l'évaluation de la situation économique de l'agriculture suisse. Une comparaison des deux relevés est disponible dans l'encadré en page 5.

Parallèlement, le prix payé aux producteurs de lait a augmenté de 5,7 % en raison d'une demande toujours très soutenue et d'une offre limitée sur le marché mondial (OFAG, 2022b). La production de viande bovine est restée pratiquement stable par rapport à l'année précédente, tandis que les prix des bovins de boucherie ont augmenté de 5,8 %. Cette hausse des prix s'explique par l'augmentation de 2,1 % de la consommation par habitant, alors que l'offre reste limitée (Proviande, 2022; Agristat, 2022). L'aviculture a également contribué à l'augmentation des produits monétaires de la production animale, ce qui s'explique par la croissance constante de la demande indigène d'œufs et de viande de volaille d'origine suisse (OFAG, 2022c; Proviande, 2022). Alors que les prix payés aux producteurs sont restés stables pour les œufs, ils ont légèrement augmenté pour la viande de volaille (Agristat, 2022). Contrairement à la production bovine, à l'élevage de vaches laitières et à l'aviculture, la production porcine a enregistré des produits monétaires plus faibles. Cette évolution est due à la baisse des prix des porcs (-12,9 %; Agristat, 2022), qui a été déclenchée par l'augmentation de la production liée au cycle du porc (+2,5 %; Proviande, 2022). Après plusieurs années de baisse de la demande, la consommation de viande de porc par habitant a légèrement augmenté en 2021 (+1,0 %; Proviande, 2022). Cette augmentation n'a toutefois pas suffi à écouler la totalité de la quantité supplémentaire produite par rapport à l'année précédente.



Les pluies excessives et autres conditions météorologiques extrêmes ont entraîné des pertes de récolte parfois considérables en 2021 (Photo: Gabriela Brändle, Agroscope).

Les produits des immeubles de l'exploitation ont également eu un impact positif en 2021, puisqu'ils ont augmenté de 4,8 %. Cette évolution s'explique par l'augmentation des recettes locatives effectives et des loyers propres fictifs internes à l'exploitation. Pour ces derniers, il s'agit d'un effet comptable, étant donné que davantage de loyers fictifs internes à l'exploitation (loyers propres) pour des locaux commerciaux ont été comptabilisés. Mais ceux-ci sont également comptabilisés comme charges (locations et charges de fermage) et n'ont donc pas d'incidence sur le résultat, c'est-à-dire qu'ils n'ont pas d'effet sur le revenu agricole. Les paiements directs (contributions cantonales comprises) par exploitation ont augmenté en moyenne de 1,2 % alors que le montant total des paiements directs versés par la Confédération au secteur agricole est resté pratiquement inchangé. Cette augmentation est due à la poursuite de la restructuration et à l'augmentation de la surface des exploitations agricoles (+1,3 % en 2021) qui en découle.

### Prix des moyens de production en hausse, mais charges stables

Malgré la hausse des prix des moyens de production et la croissance des exploitations, les charges totales moyennes sont restées constantes, à 298 500 francs en moyenne par exploitation. Les différentes catégories de charges n'ont toutefois pas évolué de la même manière. Les charges de matières, marchandises et services ont augmenté de 1,3 %. Les charges spécifiques de la production animale et des achats d'animaux, qui ont augmenté de 4,4 % par rapport à l'année précédente, ont été le facteur principal de cette hausse. En revanche, les charges spécifiques de la production végétale ont enregistré une baisse de 8 %. Une partie de cette évolution est toutefois due à un effet d'échantillonnage. Les charges de personnel ont diminué de 5,5 % par rapport à 2020, car certaines grandes exploitations qui avaient des frais de personnel élevés ont quitté l'échantillon. Si l'on fait abstraction de cet effet d'échantillonnage, les charges de personnel ont augmenté de 2,8 %, notamment en raison de l'augmentation du nombre d'employés.

La légère progression de 0,8 % des charges issues des postes des immobilisations et locations est due à l'augmentation des amortissements (+1,5 %) et du bloc de charges « Entretien, réparations, remplacement des immobilisations corporelles meubles, charges de véhicules et de transport » (+1,6 %).

### Revenu agricole

Le revenu agricole, qui correspond à la différence entre les produits et les charges, a augmenté en moyenne de 1500 francs (+1,9 %) pour atteindre 80 700 francs par exploitation (tab. 1). L'intervalle de confiance à 95 % est compris entre 78 500 francs et 82 900 francs.

Tab. 1: Revenu agricole moyen (en francs par exploitation) et intervalle de confiance à 95 % (échantillon complet).

Région	Année	Moyenne	Intervalle de confiance à 95 %	
			Limite inférieure	Limite supérieure
Ensemble de la Suisse	2020	79 200	76 900	81 400
	2021	80 700	78 500	82 900
Région de plaine	2020	98 800	94 500	103 100
	2021	99 900	95 800	104 100
Région des collines	2020	70 800	67 300	74 200
	2021	73 100	69 700	76 400
Région de montagne	2020	59 500	56 800	62 300
	2021	61 100	57 900	64 400

Le revenu agricole a augmenté dans les trois régions (plaine, collines et montagne). L'augmentation du revenu a été moins importante dans la région de plaine (+1,2 %; tab. 2) que dans les régions des collines et de montagne (respectivement +3,3 et +2,7 %; tab. 2). Cela s'explique par la plus grande importance de la production végétale dans la région de plaine par rapport aux régions des collines et de montagne. Les conditions météorologiques défavorables à la production végétale en 2021 ont par conséquent eu un impact plus important dans la région de plaine que dans les régions des collines et de montagne.

Tab. 2: Variation relative moyenne du revenu agricole entre 2020 et 2021 calculée sur la base des échantillons complet et constant.

Région	Échantillon complet	Échantillon constant
Ensemble de la Suisse	+1,9 %	+1,8 %
Région de plaine	+1,2 %	+0,5 %
Région des collines	+3,3 %	+3,2 %
Région de montagne	+2,7 %	+3,6 %

### Revenu du travail et salaire comparable

Le revenu du travail correspond au revenu agricole après déduction des coûts calculés des capitaux propres investis dans l'exploitation, aussi appelés intérêts calculés des capitaux propres. Il sert à rémunérer les unités de main-d'œuvre familiale travaillant sur l'exploitation. Le taux d'intérêt des obligations fédérales à dix ans ayant été en moyenne négatif sur l'année, l'intérêt calculé était égal à zéro en 2021, pour la troisième année consécutive. Par rapport à l'année précédente, le nombre d'unités de main-d'œuvre familiale est resté pratiquement stable (-0,1 %), avec 1,35 unités de main-d'œuvre familiale. Le revenu du travail par unité de main-d'œuvre familiale a par conséquent augmenté de 2,0 % (+1200 francs) pour atteindre 59 800 francs (tab. 3 et 4).

Avec 76 600 francs, le revenu du travail par unité de main-d'œuvre familiale est 40 % plus élevé dans la région de plaine que dans la région des collines (54 600 francs) et 78 % plus élevé que dans la région de montagne (43 100 francs). En ce qui concerne la variation relative du revenu du travail par unité de main-d'œuvre familiale, les différences entre les régions sont faibles (tab. 4). Avec +3,0 %, la hausse du revenu du travail a été un peu plus forte dans la région des collines que dans les régions de plaine et de montagne (respectivement +1,9 % et +2,1 %). Toutefois, si l'on occulte l'effet d'échantillonnage en se concentrant uniquement sur l'échantillon constant, le tableau est différent, et la situation se rapproche de celle du revenu agricole. L'augmentation du revenu du travail est alors nettement plus faible dans la région de plaine (+0,3 %; tab. 4) que dans les régions des collines et de montagne (respectivement +3,0 et +3,6 %; tab. 4). En moyenne des trois années 2019 à 2021, les unités de main-d'œuvre familiale dans l'agriculture ont obtenu des salaires plus bas que les employés des secteurs secondaire et tertiaire. La médiane du revenu du travail par unité de main-d'œuvre familiale représente respectivement 90 %, 66 % et 58 % du salaire comparable dans les régions de plaine, des collines et de montagne en moyenne des trois dernières années (tab. 5).

### Revenu total

Le revenu total d'un ménage agricole se compose du revenu agricole et du revenu extra-agricole. Il est à la disposition des familles paysannes pour la consommation privée et la constitution de capitaux propres. Le revenu extra-agricole n'est pas relevé pour les communautés d'exploitations. Par conséquent, le revenu total ne peut être calculé que pour les entreprises individuelles (sans les communautés d'exploitations).

En 2021, le revenu extra-agricole s'élevait à 34 500 francs (tableau 1 en annexe) et a donc augmenté de 2,3 % par rapport à l'année précédente. L'augmentation de 1600 francs du

Tab. 3: Revenu du travail moyen par unité de main-d'œuvre familiale (Fr./UTAF) et intervalle de confiance à 95 % (échantillon complet).

Région	Année	Moyenne	Intervalle de confiance à 95 %	
			Limite inférieure	Limite supérieure
Ensemble de la Suisse	2020	58 600	56 900	60 400
	2021	59 800	58 100	61 600
Région de plaine	2020	75 100	72 000	78 300
	2021	76 600	73 500	79 600
Région des collines	2020	53 000	50 000	56 000
	2021	54 600	51 800	57 500
Région de montagne	2020	42 200	39 900	44 400
	2021	43 100	40 500	45 700

Tab. 4: Variation relative moyenne du revenu du travail par unité de main-d'œuvre familiale (UTAF) entre 2020 et 2021 calculée sur la base des échantillons complet et constant.

Région	Échantillon complet	Échantillon constant
Ensemble de la Suisse	+2,0 %	+1,7 %
Région de plaine	+1,9 %	+0,3 %
Région des collines	+3,0 %	+3,0 %
Région de montagne	+2,1 %	+3,6 %

Tab. 5: Revenu du travail par unité de main-d'œuvre familiale (UTAF) et salaire comparable, moyenne des trois années 2019–2021.

	Région de plaine	Région des collines	Région de montagne
Revenu du travail (médiane) Fr./UTAF	67 700	46 800	38 400
Salaire comparable* (médiane) Fr./UTAF	75 500	70 700	66 000

\* Source: Enquête sur la structure des salaires de 2018 (OFS 2020), Indice suisse des salaires de l'Office fédéral de la statistique (OFS 2022).

revenu issu des activités professionnelles salariées a été le principal moteur de cette évolution. L'accroissement du revenu total de 2,3 %, ce qui le porte à 111 300 francs, est dû, comme l'année passée, en grande partie à la hausse du revenu agricole. Les revenus extra-agricoles représentaient en moyenne 31 % du revenu total. Dans la région de plaine, le revenu total s'élève à 129 200 francs, dans la région des collines à 106 000 francs et dans la région de montagne à 91 800 francs. Le revenu extra-agricole revêt une plus grande importance dans les régions des collines et de montagne, où il représente 35 % du revenu total, que dans la région de plaine, où il ne représente que 27 %.

### Calcul des flux de trésorerie

Par rapport au compte de résultat, le calcul des flux de trésorerie s'attache, lui, à analyser l'évolution des liquidités de l'unité de ménage représentée dans la comptabilité financière, composée de l'entreprise et du domaine privé. Il indique combien d'argent est disponible à la fin de l'année.



Par rapport à l'année précédente, les entrées de trésorerie provenant des activités de l'entreprise ont augmenté de 3,6 %, soit 3600 francs, pour atteindre 102000 francs. En valeur absolue, cette hausse correspond à environ deux fois la hausse du revenu agricole (tableau 2 en annexe). Cette augmentation plus importante est due aux postes sans effet sur les liquidités, dont le revenu de l'agriculture est corrigé pour arriver aux flux de trésorerie agricoles.

Dans le domaine privé, les entrées de trésorerie issues des revenus annexes des familles d'agriculteurs ont diminué de 3,3 %. Les sorties de trésorerie dues aux dépenses privées des ménages ont, quant à elles, progressé de 2,2 %. Il en résulte un solde disponible pour les investissements ou le remboursement des dettes (flux de trésorerie Entreprise et Privé) de 61 670 francs par ménage agricole. Ce solde a augmenté de 2,6 % par rapport à 2020.

Les investissements nets ont diminué de 1650 francs (-2,6 %) par rapport à l'année précédente, pour atteindre 62 120 francs. Il en a résulté un solde négatif de flux de trésorerie avant activité de financement (manque de financement) de 450 francs. Les entrées de trésoreries issues des opérations de financement (acquisition de capital moins remboursement du capital) s'élevaient en moyenne à 7300 francs. Il en a résulté un excédent de trésorerie, c'est-à-dire une variation positive des liquidités figurant au bilan entre le début et la fin de l'année, d'un total de 6860 francs par ménage agricole. Pour les activités d'investissement et de financement, il existe un effet d'échantillonnage. Dans l'échantillon constant, ces postes diminuent plus fortement, surtout dans la région de plaine, ce qui peut être mis en relation avec les conditions météorologiques moins favorables. La variation des liquidités est également plus faible dans l'échantillon constant. L'activité d'investissement et de financement est soumise à un effet d'échantillonnage. Dans l'échantillon constant, ces postes diminuent plus fortement, surtout dans la région de plaine, ce qui peut venir des conditions météorologiques moins favorables. La variation des liquidités est également plus faible dans l'échantillon constant.

## Bibliographie

- Agristat, 2021. L'année agricole 2021 : rétrospective et perspectives. AGRISTAT Actuel 21-12. Union Suisse des Paysans (éd), Brugg.
- Agristat, 2022. Statistiques et évaluations concernant l'agriculture et l'alimentation. Chapitre 8 : Prix, salaires, intérêts. Union Suisse des Paysans (éd.), Brugg.
- MétéoSuisse, 2022. Bulletin climatologique année 2021. Genève.
- OFAG, 2022a. Système d'information sur la politique agricole SIPA. Office Fédéral de l'Agriculture OFAG, Berne.
- OFAG, 2022b. L'indice du prix du lait de centrale a atteint un niveau record. Bulletin du marché du lait, mars 2022. Office fédéral de l'agriculture OFAG, Berne.
- OFAG, 2022c. Nouveaux pics de la production suisse d'œufs et de la consommation par personne. Bulletin du marché des œufs 2022. Office fédéral de l'agriculture OFAG, Berne.
- OFS, 2017. Regards sur l'économie primaire suisse. Les deux baromètres de l'agriculture suisse. Office fédéral de la statistique OFS, Neuchâtel.
- OFS, 2020. Enquête sur la structure des salaires 2018. Analyse spécifique pour Agroscope. Office fédéral de la statistique OFS, Neuchâtel.
- OFS, 2022. Évolution des salaires nominaux, des prix à la consommation

## Complémentarités avec les comptes économiques de l'agriculture (CEA) de l'Office fédéral de la statistique (OFS)

L'Office fédéral de la statistique (OFS) et Agroscope publient simultanément deux statistiques complémentaires pour l'évaluation de la situation économique de l'agriculture suisse. Avec les comptes économiques de l'agriculture (CEA), l'OFS mesure la performance macroéconomique au niveau du secteur agricole. Cette approche de synthèse, basée sur plusieurs sources, permet de calculer une première estimation de l'année en cours en début d'automne; les résultats des années précédentes sont consolidés par la même occasion. Des grandeurs économiques comme la valeur ajoutée ou le revenu généré par l'ensemble du secteur agricole sont renseignées par les CEA. Agroscope, quant à lui, décrit avec les résultats du Dépouillement centralisé de données comptables (DC-Cta) les réalités microéconomiques des exploitations agricoles. Le DC-Cta étant une statistique basée sur les boucllements comptables d'un échantillon représentatif d'exploitations agricoles, Agroscope compile des résultats définitifs qui portent sur l'année précédente et qui renseignent en particulier sur l'évolution, la composition et la distribution du revenu à l'échelle de l'exploitation agricole, au niveau de la Suisse, des régions agricoles ou encore des types d'exploitation. Ces deux statistiques du programme pluriannuel de la statistique fédérale sont mentionnées par l'Ordonnance sur l'évaluation de la durabilité de l'agriculture (RS 919.118). Les objectifs des CEA et du DC-Cta sont distincts mais complémentaires. Les méthodes utilisées sont également différentes. Ainsi, si certains éléments comptables sont similaires, comme par exemple la rémunération du travail et du capital, les résultats des deux statistiques ne sont pas identiques. Les complémentarités et les différences entre les deux statistiques sont décrites en détails dans OFS (2017).

- mation et des salaires réels, 2010–2021. Indice suisse des salaires. Office fédéral de la statistique OFS, Neuchâtel.
- Proviande, 2022. Le marché de la viande 2021. Proviande société coopérative, Berne.
- Renner S., Jan P., Hoop D., Schmid D., Dux D., Weber A. & Lips M., 2018. Das Erhebungssystem ZA2015 der Zentralen Auswertung von Buchhaltungsdaten: Stichprobe Einkommenssituation und Stichprobe Betriebsführung. Agroscope Science No 68, Agroscope, Ettenhausen.
- Suisse Grêle, 2021. 2021, l'année des événements météorologiques extrêmes – rétrospective. Suisse Grêle, Zurich.
- TSM, 2022. Annexe à la statistique annuelle du marché du lait 2021. TSM Fiduciaire Sàrl, Berne.

## Remerciements

Agroscope remercie les chef/fes d'exploitation ainsi que les fiduciaires lui fournissant des données pour leur précieuse collaboration au relevé.

## Informations complémentaires

D'autres résultats du Dépouillement centralisé des données comptables, ainsi qu'un glossaire sont disponibles dans la publication «Statistique des revenus dans l'agriculture 2021» qui est mise en ligne gratuitement sur [www.statistiquedes-revenus.ch](http://www.statistiquedes-revenus.ch). Une présentation sur l'évolution des revenus en 2021 et ses causes peut également être consultée sur ce site.

Tableau annexé 1: Structure, bilan, compte de résultat récapitulatif et revenu du ménage des exploitations de l'échantillon «Situation des revenus». Toutes les statistiques figurant dans le tableau se rapportent à l'échantillon complet.

Toutes les données: valeurs moyennes	Suisse				Région de plaine				
	2020	2021	Δ absolue 21 vs 20	Δ en % 21 vs 20	2020	2021	Δ absolue 21 vs 20	Δ en % 21 vs 20	
Nombre d'exploitations	2 268	2 086	-182	-8.0 %	948	890	-58	-6.0 %	
Exploitations représentées	33 371	32 783	-588	-2.0 %	14 079	13 774	-305	-2.0 %	
<b>Structure des exploitations</b>									
Conditions de propriété									
Bâtiments ruraux en intégralité en location	%	11.8	11.6	-0.2	-1.4 %	12.7	11.9	-0.8	-6.1 %
Terres en intégralité en location	%	16.1	15.2	-0.9	-5.3 %	17.6	16.0	-1.6	-8.9 %
Main-d'œuvre	UTA	1.93	1.90	-0.03	-1.6 %	2.17	2.10	-0.07	-3.0 %
dont unités de main-d'œuvre familiale	UTAF	1.35	1.35	0.00	-0.1 %	1.32	1.31	-0.01	-0.7 %
Surface agricole utile (SAU)	ha	27.0	27.4	0.3	1.3 %	29.5	29.9	0.5	1.6 %
dont terres assolées ouvertes	ha	7.2	7.2	0.0	0.6 %	14.0	14.2	0.1	1.0 %
dont prairies	ha	18.9	19.2	0.3	1.4 %	14.1	14.4	0.2	1.8 %
dont cultures pérennes	ha	0.5	0.5	0.0	3.7 %	1.0	1.06	0.1	5.2 %
Cheptel moyen total (animaux présents)	UGB	35.0	35.6	0.5	1.5 %	38.2	39.0	0.8	2.0 %
dont bovins	UGB	26.7	26.9	0.1	0.5 %	26.8	27.1	0.3	1.2 %
dont petits ruminants	UGB	1.0	1.0	0.0	0.2 %	0.4	0.5	0.0	10.0 %
dont porcs	UGB	4.5	4.9	0.3	7.4 %	6.7	7.2	0.5	7.5 %
dont volaille	UGB	2.2	2.1	0.0	-0.8 %	3.5	3.3	-0.2	-6.0 %
Charge en bétail	UGB/ha SAU	1.30	1.30	0.00	0.3 %	1.30	1.30	0.01	0.5 %
<b>Bilan de clôture de l'entreprise</b>									
Actifs	Fr.	1 087 457	1 108 483	21 026	1.9 %	1 291 983	1 320 051	28 068	2.2 %
Actifs circulants	Fr.	255 488	262 244	6 756	2.6 %	312 120	317 241	5 121	1.6 %
Immobilisations	Fr.	831 969	846 238	14 270	1.7 %	979 863	1 002 810	22 947	2.3 %
Passifs	Fr.	1 087 457	1 108 483	21 026	1.9 %	1 291 983	1 320 051	28 068	2.2 %
Capital étranger	Fr.	539 487	544 859	5 372	1.0 %	630 366	649 972	19 606	3.1 %
Capital propre	Fr.	547 970	563 624	15 654	2.9 %	661 617	670 079	8 461	1.3 %
dont variation du capital propre CoFi	Fr.	22 706	22 806	100	0.4 %	27 646	22 941	-4 704	-17.0 %
Degré de liquidité 2 (quick ratio)	%	502.7	552.4	49.7	9.9 %	480.8	554.0	73.2	15.2 %
Degré de financement étranger	%	49.6	49.2	-0.5	-0.9 %	48.8	49.2	0.4	0.9 %
Deg. couv. immob. 2 (capit. empr. à lg terme)	%	116.1	116.2	0.1	0.1 %	117.8	117.7	-0.1	-0.1 %
<b>Rapports entre les facteurs de production</b>									
SAU par unité de main-d'œuvre	ha SAU/UTA	14.0	14.4	0.4	2.9 %	13.6	14.2	0.6	4.7 %
UGB par unité de main-d'œuvre	UGB/UTA	18.1	18.7	0.6	3.2 %	17.6	18.5	0.9	5.2 %
SAU / actifs	ha SAU/100 000 Fr.	2.5	2.5	0.0	-0.7 %	2.3	2.3	0.0	-0.6 %
UGB / actifs	UGB/100 000 Fr.	3.2	3.2	0.0	-0.4 %	3.0	3.0	0.0	-0.1 %
Charge en bétail	UGB/ha SAU	1.30	1.30	0.00	0.3 %	1.30	1.30	0.01	0.5 %
Actifs par unité de main-d'œuvre	Fr./UTA	563 251	583 663	20 411	3.6 %	596 341	628 130	31 789	5.3 %
<b>Compte de résultat récapitulatif</b>									
+ Produits totaux	Fr.	377 563	379 176	1 613	0.4 %	493 835	493 065	-770	-0.2 %
dont produits de l'exploitation agricole	Fr.	350 698	351 140	442	0.13 %	462 802	460 661	-2 141	-0.5 %
dont produits des végétaux	Fr.	58 787	50 918	-7 870	-13.4 %	118 815	103 650	-15 165	-12.8 %
dont produits des animaux	Fr.	180 176	187 485	7 309	4.1 %	223 957	235 501	11 543	5.2 %
dont produits de produits transformés	Fr.	13 373	13 709	336	2.5 %	22 019	22 928	909	4.1 %
autres produits (par exemple location de machines)	Fr.	15 991	15 626	-366	-2.3 %	21 456	20 654	-802	-3.7 %
Paiements directs	Fr.	77 526	78 492	966	1.2 %	72 472	74 158	1 686	2.3 %
dont produits des immeubles de l'exploitation	Fr.	24 149	25 305	1 156	4.8 %	27 719	29 309	1 590	5.7 %
dont résultat agricole, exceptionnel, unique ou hors période	Fr.	2 381	2 268	-114	-4.8 %	2 766	2 275	-491	-17.8 %
- Charges totales	Fr.	298 397	298 467	70	0.0 %	395 042	393 117	-1 925	-0.5 %
dont charges de matières, marchandises et services	Fr.	124 526	126 136	1 610	1.3 %	174 285	177 525	3 241	1.9 %
dont charges spécifiques des végétaux	Fr.	19 654	18 089	-1 565	-8.0 %	36 245	33 472	-2 773	-7.7 %
dont charges spécif. animaux et achats anim.	Fr.	84 565	88 243	3 679	4.4 %	106 214	113 550	7 336	6.9 %
dont charges de personnel (harmonisées pour le calcul du revenu agricole)	Fr.	37 652	35 574	-2 077	-5.5 %	57 483	52 554	-4 929	-8.6 %
dont charges issues de postes des immobilisations et locations	Fr.	117 658	118 607	948	0.8 %	140 180	141 168	988	0.7 %
dont amortissements et ajustements	Fr.	46 522	47 218	696	1.5 %	54 063	55 081	1 018	1.9 %
dont charges générales d'exploitation	Fr.	17 889	17 546	-344	-1.9 %	22 265	21 284	-981	-4.4 %
= Revenu agricole (RA)	Fr.	79 166	80 709	1 543	1.9 %	98 793	99 948	1 155	1.2 %
- Intérêt calculé du capital propre	Fr.	0	0	0	0 %	0	0	0	0 %
= Revenu du travail de la MO familiale	Fr.	79 166	80 709	1 543	1.9 %	98 793	99 948	1 155	1.2 %
/Unités de main d'œuvre familiale	UTAF	1.35	1.35	0.00	-0.1 %	1.32	1.31	-0.01	-0.7 %
= Revenu du travail par UTA familiale	Fr./UTAF	58 648	59 822	1 174	2.0 %	75 125	76 555	1 430	1.9 %
<b>Famille et ménage (sans communautés d'expl. CE)</b>									
Revenu du ménage / total	Fr.	108 796	111 284	2 488	2.3 %	127 967	129 177	1 210	0.9 %
Revenu agricole (sans CE)	Fr.	75 077	76 804	1 727	2.3 %	91 906	94 065	2 159	2.3 %
Revenu extra-agricole	Fr.	33 719	34 480	761	2.3 %	36 061	35 112	-949	-2.6 %

CE = Communauté d'exploitations; CoFi = Comptabilité financière; MO = main d'œuvre; RA = Revenu Agricole; SAU = Surface Agricole Utile; UGB = Unité de Gros Bétail; UTA = Unité de Travail Annuel; UTAF = Unité de Travail Annuel de la Famille.

Tableau annexé 1: Structure, bilan, compte de résultat récapitulatif et revenu du ménage des exploitations de l'échantillon «Situation des revenus». Toutes les statistiques figurant dans le tableau se rapportent à l'échantillon complet.

Toutes les données: valeurs moyennes	Région des collines				Région de montagne				
	2020	2021	Δ absolue 21 vs 20	Δ en % 21 vs 20	2020	2021	Δ absolue 21 vs 20	Δ en % 21 vs 20	
Nombre d'exploitations	727	675	-52	-7.0%	593	521	-72	-12.0%	
Exploitations représentées	9 105	8 965	-140	-2.0%	10 187	10 044	-143	-1.0%	
<b>Structure des exploitations</b>									
Conditions de propriété									
Bâtiments ruraux en intégralité en location	%	10.4	10.2	-0.2	-1.5%	11.7	12.4	0.7	5.6%
Terres en intégralité en location	%	12.7	12.7	-0.02	-0.2%	17.0	16.4	-0.62	-3.6%
Main-d'œuvre	UTA	1.75	1.75	0.00	0.0%	1.77	1.75	-0.01	-0.7%
dont unités de main-d'œuvre familiale	UTAF	1.34	1.34	0.00	0.2%	1.41	1.42	0.01	0.6%
Surface agricole utile (SAU)	ha	24.8	25.1	0.3	1.1%	25.6	25.9	0.3	1.0%
dont terres assolées ouvertes	ha	4.3	4.4	0.0	0.6%	0.3	0.3	0.0	-2.0%
dont prairies	ha	20.0	20.2	0.2	1.2%	24.6	24.9	0.3	1.0%
dont cultures pérennes	ha	0.2	0.2	0.0	-5.3%	0.1	0.1	0.0	5.0%
Cheptel moyen total (animaux présents)	UGB	38.0	38.6	0.6	1.6%	28.0	28.2	0.2	0.6%
dont bovins	UGB	29.8	29.9	0.1	0.3%	23.8	23.8	-0.1	-0.2%
dont petits ruminants	UGB	1.0	1.0	0.0	-0.7%	1.8	1.8	-0.1	-3.0%
dont porcs	UGB	4.9	5.3	0.3	6.8%	1.2	1.4	0.1	10.6%
dont volaille	UGB	1.8	1.9	0.1	7.5%	0.6	0.8	0.1	20.3%
Charge en bétail	UGB/ha SAU	1.53	1.54	0.01	0.5%	1.09	1.09	-0.01	-0.4%
<b>Bilan de clôture de l'entreprise</b>									
Actifs	Fr.	1 016 319	1 051 444	35 124	3.5%	868 363	869 256	893	0.1%
Actifs circulants	Fr.	242 776	250 198	7 421	3.1%	188 578	197 575	8 997	4.8%
Immobilisations	Fr.	773 543	801 246	27 703	3.6%	679 785	671 681	-8 105	-1.2%
Passifs	Fr.	1 016 319	1 051 444	35 124	3.5%	868 363	869 256	893	0.1%
Capital étranger	Fr.	526 758	528 472	1 714	0.3%	425 260	415 336	-9 924	-2.3%
Capital propre	Fr.	489 561	522 972	33 410	6.8%	443 103	453 920	10 817	2.4%
dont variation du capital propre CoFi	Fr.	21 655	24 586	2 931	13.5%	16 818	21 030	4 212	25.0%
Degré de liquidité 2 (quick ratio)	%	504.6	532.6	28.0	5.6%	567.5	572.2	4.7	0.8%
Degré de financement étranger	%	51.8	50.3	-1.6	-3.0%	49.0	47.8	-1.2	-2.4%
Deg. couv. immob. 2 (capit. empr. à lg terme)	%	115.3	115.1	-0.2	-0.2%	113.8	114.4	0.7	0.6%
<b>Rapports entre les facteurs de production</b>									
SAU par unité de main-d'œuvre	ha SAU/UTA	14.2	14.3	0.2	1.1%	14.5	14.8	0.2	1.7%
UGB par unité de main-d'œuvre	UGB/UTA	21.7	22.0	0.3	1.6%	15.9	16.1	0.2	1.3%
SAU / actifs	ha SAU/100 000 Fr.	2.4	2.4	-0.1	-2.3%	3.0	3.0	0.0	0.9%
UGB / actifs	UGB/100 000 Fr.	3.7	3.7	-0.1	-1.8%	3.2	3.2	0.0	0.5%
Charge en bétail	UGB/ha SAU	1.53	1.54	0.01	0.5%	1.09	1.09	-0.01	-0.4%
Actifs par unité de main-d'œuvre	Fr./UTA	580 631	600 580	19 950	3.4%	491 746	495 535	3 790	0.8%
<b>Compte de résultat récapitulatif</b>									
+ Produits totaux	Fr.	338 655	338 249	-406	-0.1%	251 639	259 521	7 882	3.1%
dont produits de l'exploitation agricole	Fr.	313 908	311 322	-2 586	-0.8%	228 640	236 487	7 846	3.4%
dont produits des végétaux	Fr.	22 526	17 566	-4 961	-22.0%	8 233	8 371	138	1.7%
dont produits des animaux	Fr.	192 918	195 007	2 089	1.1%	108 277	114 924	6 648	6.1%
dont produits de produits transformés	Fr.	6 915	6 637	-279	-4.0%	7 195	7 379	184	2.6%
autres produits (par exemple location de machines)	Fr.	13 976	14 066	91	0.6%	10 241	10 122	-119	-1.2%
Paiements directs	Fr.	71 752	72 752	1 001	1.4%	89 673	89 558	-115	-0.1%
dont produits des immeubles de l'exploitation	Fr.	23 448	24 604	1 156	4.9%	19 842	20 439	598	3.0%
dont résultat agricole, exceptionnel, unique ou hors période	Fr.	1 097	2 200	1 103	100.5%	2 998	2 319	-679	-22.7%
- Charges totales	Fr.	267 883	265 174	-2 709	-1.0%	192 097	198 382	6 285	3.3%
dont charges de matières, marchandises et services	Fr.	115 517	112 208	-3 308	-2.9%	63 807	68 095	4 287	6.7%
dont charges spécifiques des végétaux	Fr.	11 131	10 005	-1 126	-10.1%	4 340	4 207	-133	-3.1%
dont charges spécif. animaux et achats anim.	Fr.	89 253	86 932	-2 320	-2.6%	50 454	54 709	4 255	8.4%
dont charges de personnel (harmonisées pour le calcul du revenu agricole)	Fr.	25 575	26 252	677	2.6%	21 038	20 610	-428	-2.0%
dont charges issues de postes des immobilisations et locations	Fr.	110 458	110 459	1	0.0%	92 966	94 938	1 973	2.1%
dont amortissements et ajustements	Fr.	43 749	44 133	383	0.9%	38 577	39 189	612	1.6%
dont charges générales d'exploitation	Fr.	15 823	15 666	-157	-1.0%	13 688	14 097	409	3.0%
= Revenu agricole (RA)	Fr.	70 772	73 075	2 303	3.3%	59 542	61 139	1 597	2.7%
- Intérêt calculé du capital propre	Fr.	0	0	0	0%	0	0	0	0%
= Revenu du travail de la MO familiale	Fr.	70 772	73 075	2 303	3.3%	59 542	61 139	1 597	2.7%
/Unités de main d'œuvre familiale	UTAF	1.34	1.34	0.00	0.2%	1.41	1.42	0.01	0.6%
= Revenu du travail par UTA familiale	Fr./UTAF	53 032	54 647	1 615	3.0%	42 178	43 069	891	2.1%
<b>Famille et ménage (sans communautés d'expl. CE)</b>									
Revenu du ménage / total	Fr.	102 886	105 960	3 074	3.0%	88 240	91 771	3 532	4.0%
Revenu agricole (sans CE)	Fr.	68 220	69 350	1 130	1.7%	58 508	60 063	1 555	2.7%
Revenu extra-agricole	Fr.	34 666	36 610	1 944	5.6%	29 732	31 708	1 976	6.6%

CE = Communauté d'exploitations; CoFi = Comptabilité financière; MO = main d'œuvre; RA = Revenu Agricole; SAU = Surface Agricole Utile; UGB = Unité de Gros Bétail; UTA = Unité de Travail Annuel; UTAF = Unité de Travail Annuel de la Famille.

Tableau annexé 2: Calcul des flux de trésorerie des exploitations de l'échantillon «Situation des revenus». Toutes les statistiques figurant dans le tableau se rapportent à l'échantillon complet.

Toutes les données: valeurs moyennes	Suisse				Région de plaine			
	2020	2021	Δ absolue 21 vs 20	Δ en % 21 vs 20	2020	2021	Δ absolue 21 vs 20	Δ en % 21 vs 20
Nombre d'exploitations	2 268	2 086	-182	-8.0 %	948	890	-58	-6.0 %
Exploitations représentées	33 371	32 783	-588	-2.0 %	14 079	13 774	-305	-2.0 %
<b>Calcul des flux de trésorerie (sans communautés d'expl. CE) (* Entrée de liquidités avec signe positif; Sortie de liquidités avec signe négatif)</b>								
+ Flux de trésorerie agricoles* (méthode indirecte)	Fr. 95 893	99 467	3 574	3.7 %	118 869	122 937	4 068	3.4 %
Résultat de l'agriculture, CoFi (sans CE)	Fr. 70 830	72 304	1 474	2.1 %	86 442	88 288	1 845	2.1 %
Amortissements	Fr. 46 448	47 303	855	1.8 %	53 401	55 565	2 164	4.1 %
Correction résultat de la cession d'actifs immob.	Fr. -1 561	-1 397	165	10.6 %	-1 869	-1 583	286	15.3 %
Autres corrections relatives au bilan	Fr. -4 784	-3 671	1 113	23.3 %	-3 725	-4 042	-317	-8.5 %
Autres corrections (p. ex. valeur locative)	Fr. -15 039	-15 072	-33	-0.2 %	-15 379	-15 290	89	0.6 %
+ Flux monétaires non agricoles*	Fr. 2 077	2 064	-13	-0.6 %	2 538	2 139	-399	-15.7 %
<b>= Flux de trésorerie Entreprise*</b>	Fr. 97 970	101 532	3 562	3.6 %	121 407	125 076	3 669	3.0 %
+ Flux de trésorerie Privé, CoFi*	Fr. -37 843	-39 862	-2 019	-5.3 %	-48 963	-52 281	-3 318	-6.8 %
+ Revenus annexes CoFi	Fr. 21 621	20 907	-714	-3.3 %	21 972	19 223	-2 749	-12.5 %
- Dépenses privées, CoFi	Fr. 59 464	60 769	1 305	2.2 %	70 935	71 504	569	0.8 %
<b>= Flux de trésorerie Entreprise &amp; Privé*</b>	Fr. 60 127	61 670	1 543	2.6 %	72 444	72 796	351	0.5 %
- Flux de trésorerie issus des opérations d'investissement*	Fr. 63 769	62 120	-1 648	-2.6 %	71 470	63 195	-8 275	-11.6 %
<b>= Excédent (+) / manque de financement (-)</b>	Fr. -3 641	-451	3 191	87.6 %	975	9 601	8 626	884.9 %
+ Flux de trésorerie de l'activité de financement*	Fr. 9 121	7 307	-1 814	-19.9 %	7 384	-1 647	-9 031	n.d.
<b>= Variation des liquidités*</b>	Fr. 5 480	6 856	1 377	25.1 %	8 359	7 954	-405	-4.8 %
Flux de trésorerie Entreprise / ha SAU	Fr. 3 744	3 852	108	2.9 %	4 259	4 322	63	1.5 %
Flux de trésorerie agricoles / encaissements exploitation	% 29	29	1	1.9 %	27	27	0	0.6 %

Toutes les données: valeurs moyennes	Région des collines				Région de montagne			
	2020	2021	Δ absolue 21 vs 20	Δ en % 21 vs 20	2020	2021	Δ absolue 21 vs 20	Δ en % 21 vs 20
Nombre d'exploitations	727	675	-52	-7.0 %	593	521	-72	-12.0 %
Exploitations représentées	9 105	8 965	-140	-2.0 %	10 187	10 044	-143	-1.0 %
<b>Calcul des flux de trésorerie (sans communautés d'expl. CE) (* Entrée de liquidités avec signe positif; Sortie de liquidités avec signe négatif)</b>								
+ Flux de trésorerie agricoles* (méthode indirecte)	Fr. 86 650	88 991	2 341	2.7 %	73 166	77 010	3 844	5.3 %
Résultat de l'agriculture, CoFi (sans CE)	Fr. 64 613	65 475	862	1.3 %	55 330	56 736	1 406	2.5 %
Amortissements	Fr. 44 279	43 610	-669	-1.5 %	39 015	39 400	386	1.0 %
Correction résultat de la cession d'actifs immob.	Fr. -554	-1 403	-849	-153.2 %	-2 037	-1 137	900	44.2 %
Autres corrections relatives au bilan	Fr. -6 239	-3 215	3 024	48.5 %	-4 922	-3 576	1 346	27.4 %
Autres corrections (p. ex. valeur locative)	Fr. -15 449	-15 476	-27	-0.2 %	-14 220	-14 414	-193	-1.4 %
+ Flux monétaires non agricoles*	Fr. 2 024	2 941	917	45.3 %	1 503	1 175	-328	-21.8 %
<b>= Flux de trésorerie Entreprise*</b>	Fr. 88 674	91 932	3 258	3.7 %	74 669	78 185	3 516	4.7 %
+ Flux de trésorerie Privé, CoFi*	Fr. -31 946	-34 132	-2 185	-6.8 %	-28 100	-28 146	-46	-0.2 %
+ Revenus annexes CoFi	Fr. 22 839	23 064	225	1.0 %	20 074	21 258	1 185	5.9 %
- Dépenses privées, CoFi	Fr. 54 786	57 196	2 410	4.4 %	48 174	49 405	1 231	2.6 %
<b>= Flux de trésorerie Entreprise &amp; Privé*</b>	Fr. 56 728	57 800	1 073	1.9 %	46 569	50 039	3 470	7.5 %
- Flux de trésorerie issus des opérations d'investissement*	Fr. 64 340	69 513	5 172	8.0 %	52 908	54 028	1 120	2.1 %
<b>= Excédent (+) / manque de financement (-)</b>	Fr. -7 613	-11 712	-4 100	-53.9 %	-6 340	-3 989	2 351	37.1 %
+ Flux de trésorerie de l'activité de financement*	Fr. 12 234	18 340	6 106	49.9 %	8 707	9 560	854	9.8 %
<b>= Variation des liquidités*</b>	Fr. 4 621	6 628	2 007	43.4 %	2 367	5 571	3 205	135.4 %
Flux de trésorerie Entreprise / ha SAU	Fr. 3 706	3 862	156	4.2 %	2 988	3 110	122	4.1 %
Flux de trésorerie agricoles / encaissements exploitation	% 28	29	1	4.7 %	32	33	1	1.8 %

CE = Communauté d'exploitations; CoFi = Comptabilité financière; MO = main d'oeuvre; n.d. = non disponible; RA = Revenu Agricole; SAU = Surface Agricole Utile; UGB = Unité de Gros Bétail; UTA = Unité de Travail Annuel; UTAF = Unité de Travail Annuel de la Famille.

## Impressum

Éditeur	Agroscope, Tänikon 1 8356 Ettenhausen www.agroscope.ch
Renseignements	Pierrick Jan, pierrick.jan@agroscope.admin.ch Dierk Schmid, dierk.schmid@agroscope.admin.ch
Traduction	Service linguistique Agroscope
Mise en page et impression	Brüggli Medien, Romanshorn

Abonnement et changements d'adresses	Office fédéral des constructions et de la logistique OFCL, Berne, e-mail: verkauf.zivil@bbl.admin.ch
Téléchargement	www.statistiquedesrevenus.ch
Copyright	© Agroscope 2022
ISSN	2296-7222 (print), 2296-7230 (online)

Exclusion de responsabilité: Agroscope décline toute responsabilité en lien avec la mise en œuvre des informations mentionnées ici. La jurisprudence suisse actuelle est applicable.