

# Liste recommandée des variétés de colza d'automne pour la récolte 2011

D. PELLET, A. BAUX<sup>1</sup>, Agroscope Changins-Wädenswil, 1260 Nyon 1  
J. HILTBRUNNER<sup>2</sup>, Agroscope Reckenholz-Tänikon, 8046 Zurich.

<sup>1</sup>Avec l'appui technique d'Y. GROSJEAN et <sup>2</sup>C. HERZOG  
Renseignements : didier.pellet@acw.admin.ch, tél. +41 22 36 34 444.

**Adriana et V1400L, deux variétés lignées, et Compass, un hybride restauré, sont les nouveautés de cette année. Adriana et Compass sont des variétés classiques, productives et riches en huile et mi-précoces à maturité. Aviso, Oase, Robust, Standing, DK Cosmos, Talent et Visby sont également des variétés classiques de la liste recommandée. Dans la catégorie des variétés HOLL, V1400L complète l'assortiment qui comprend aussi V1410L. L'huile des variétés HOLL, riche en acide oléique et pauvre en acide linoléique, convient à la friture.**

Les variétés figurant sur la liste recommandée ont été choisies pour leur productivité, leur richesse en huile et des caractéristiques comme la précocité, la résistance à la verse et au phoma. Ces informations proviennent principalement des essais conduits en 2007, 2008 et 2009 par Agroscope Changins-Wädenswil et Agroscope Reckenholz-Tänikon.

Le tableau 1 donne les caractéristiques des variétés de la liste recommandée pour la récolte 2011.

Les résultats détaillés des essais sont disponibles sur [www.agroscope.ch](http://www.agroscope.ch)

## Variétés normales

### Lignées

**Aviso** – Cette variété est dotée d'un rendement relatif de 91,5 % sur 3 ans (fig. 1). Elle est de maturité mi-précoce (fig. 2) et très peu sensible à la verse (tabl. 1).

**Oase** – Cette variété est avant tout très riche en huile. Elle est aussi très résistante à la verse et de maturité mi-tardive (tabl. 1). Elle forme une partie importante de son rendement en fin de végétation lors de la phase de remplissage du grain. Dans des sols à fort potentiel de rendement et lors de conditions climatiques favorables en fin de cycle, elle s'est révélée productive.

**Robust** – Cette variété a une bonne productivité. De maturité mi-précoce, elle est très résistante à la verse et a une bonne résistance au phoma (tabl. 1).

**Adriana** – L'une des nouveautés de cette année. Cette lignée mi-précoce (fig. 2) est caractérisée par un excellent niveau de rendement (105,2 %, moyenne de deux ans; fig. 1), une teneur élevée en huile et une très bonne résistance au phoma (tabl. 1).

**Tableau 1. Variétés de colza d'automne (récolte 2011)**

Type	Variétés normales									Variétés HOLL		
	Lignées				Hybrides composites		Hybrides restaurés			Lignées		
Variété <sup>1</sup>	AVISO	OASE	ROBUST	ADRIANA	STANDING	DK COSMOS	TALENT	VISBY	COMPASS	V1410L <sup>3</sup>	V1400L <sup>3</sup>	
Année d'inscription	2005	2006	2007	2010 (prov.)	2004	2009	2000	2008	2010	2007	2010 (prov.)	
Précocité à la floraison	mp	mt	mt	mp	mp	mt	mp	mp	mp	mt	mt	
Précocité à maturité	mp	mt	mp	mp	mp	mt	mp	mp	mp	mp	mt	
Rendement en grain	++	++	++	+++	++	+++	++	+++	+++	+	+	
Teneur en huile	++	+++	++	+++	++	++	+	+	+++	++	++	
Résistance <sup>2</sup>	Verse	+++	+++	+++	++	+++	+++	++	+++	+++	++	++
	Nécrose du collet ( <i>Phoma lingam</i> ) ( <i>Phoma lingam</i> )	++	+	++	+++	Ø	+++	Ø	+	++	+++	+++
	Sclérotiniose ( <i>Sclerotinia sclerotiorum</i> )	++	++	+++	++	+	+	++	++	++	+++	+++

D'après les données d'Agroscope ACW et ART.

Obtenteurs: Dekalb (F) pour DK cosmos, V1410L; NPZ (D) pour Talent, Mendel, Visby; Raps Gbr. (D) pour Elektra; Serasem (F) pour Standing; SW seeds (S) pour Aviso; DSV (D) pour Oase, Compass et V1400L; KWS (D) pour Robust; Limagrain/Nickerson pour Ladoga et Adriana.

Autres variétés ne figurant pas dans le tableau:

La variété **Mendel** (hybride restauré) est résistante à certains pathotypes de la hernie des crucifères (*Plasmodiophora brassicae*). Elle peut être commercialisée. A réserver exclusivement aux parcelles où la hernie des crucifères a déjà été observée.

La variété **Elektra** peut aussi être commercialisée. Précoce à la floraison, elle peut être utile dans les régions où la pression de méligèthes est forte.

La variété **Ladoga** ne figure plus sur la liste recommandée mais peut encore être commercialisée jusqu'à épuisement des stocks de semences.

<sup>1</sup> Toutes les variétés sont du type 00 (sans acide érucique et pauvres en glucosinolates).

<sup>2</sup> Indications basées sur les observations faites dans l'expérimentation suisse, complétées par les informations de la littérature et celles des obtenteurs.

<sup>3</sup> Variétés riches en acide oléique et à basse teneur en acide linoléique. A réserver à une production sous contrat. Respecter une distance d'isolement d'au moins 50 m des parcelles de colza classique. Respecter au minimum 3 ans de pause de culture entre deux colzas.

**Légende** +++ = très bon, ++ = bon, + = moyen à bon, 0 = moyen, - = moyen à faible, -- = faible, --- = très faible

**Précocité:** tp = très précoce; p = précoce; mp = mi-précoce; mt = mi-tardif; t = tardif

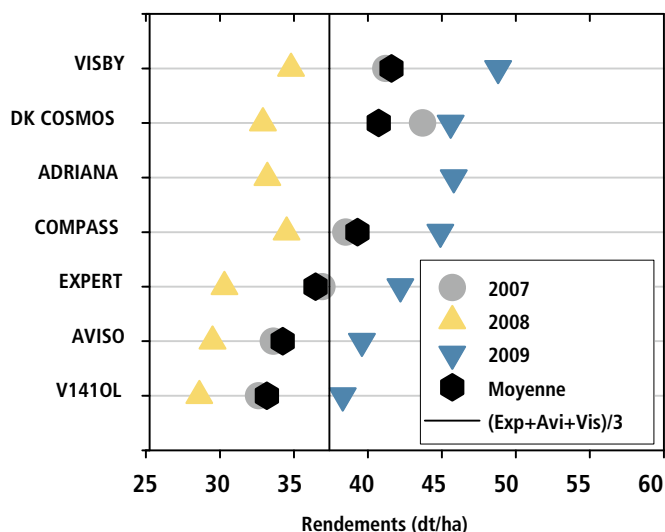


Figure 1 | Rendement en grains (6% d'humidité) de variétés de colza d'automne de la liste recommandée de swiss granum. Comparaison avec les variétés standards (Expert, Aviso et Visby) et indication des valeurs par année et moyennes (3 ans). Oase, Robust, Standing, Talent et V1400L ne figurent pas sur ce graphique. Expert, un des 3 variétés standard, n'est plus sur la liste recommandée.

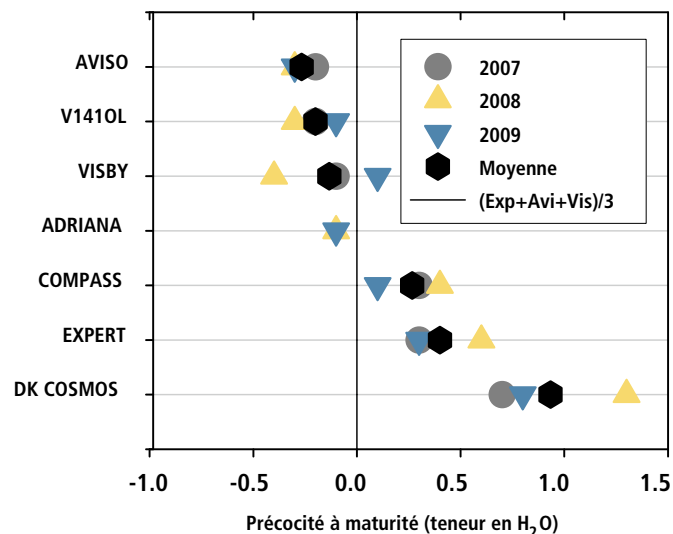


Figure 2 | Précocité de la maturité de variétés de colza d'automne figurant sur la liste recommandée de swiss granum. Ce paramètre est exprimé en différence d'humidité (% H<sub>2</sub>O) à la récolte par rapport aux variétés standards (Expert, Aviso et Visby), avec indication des valeurs par année et moyennes (3 ans). Expert n'est plus sur la liste recommandée.

### Hybrides composites

**STANDING** – Cet hybride composite présente une bonne productivité (tabl. 1). Il est mi-précoce à maturité et doté d'une bonne résistance à la verse (tabl. 1).

**DK COSMOS** – Hybride composite mi-tardif, cette variété présente un très bon potentiel de rendement (109,3%, fig.1). DK Cosmos présente, outre une bonne teneur en huile, une très bonne résistance au phoma et à la verse (tabl. 1). Mi-tardif (fig. 2), il sera réservé aux régions les plus favorables.

### Hybrides restaurés

**TALENT** – Talent est un hybride restauré sélectionné à partir de la lignée Express dont il a hérité de bonnes caractéristiques agronomiques (tabl. 1).

**VISBY** – Visby est l'une des variétés les plus productives avec un rendement relatif de 111,3% des standards en moyenne des trois dernières années (fig. 1). De maturité mi-précoce (fig.2), elle présente une excellente résistance à la verse. Elle a, par contre, un niveau moyen à bon de résistance au phoma (tabl.1). Sa richesse en huile est également moyenne à bonne, avec une teneur relativement élevée en acides gras oméga-3 (fig. 3).

**COMPASS** – Cette nouvelle variété se trouve dans le haut du classement avec un rendement relatif de 105,5% (fig.1). Très riche en huile, mi-précoce à maturité, elle a une excellente résistance à la verse et une bonne résistance au phoma (tabl. 1).

### Variétés oléiques HOLL

Ce type de colza dit HOLL tire son nom de l'anglais (*High Oleic Low Linolenic*) et comprend des variétés dont l'huile est riche en acide oléique avec une teneur basse en acide linoléique (fig.3). Supportant les hautes températures, cette huile est donc apte à la friture sans hydrogénation préalable, un segment de marché appelé à se développer.

Les variétés HOLL **doivent être réservées à une production sous contrat** assurant une séparation stricte de la production à la transformation. Pour produire la qualité HOLL, il est en effet indispensable de respecter une distance d'isolement d'au moins 50 m des parcelles de colza classique et d'appliquer une rotation comportant au moins 3 ans de pause entre deux colzas. De plus, il faut cultiver cette variété sur des parcelles exemptes de repousses de colza classique.

**V141OL** – Cette variété lignée est un peu moins productive que les variétés classiques. Elle a tout de même obtenu un rendement relatif de 88,9% (fig. 1). Mi-précoce à maturité (fig.2), elle a un bon comportement pour la verse et une très bonne résistance au phoma (tabl. 1).

**V1400L** – Cette variété est une des nouveautés de cette année. Elle a l'avantage d'avoir des teneurs en acide linoléique inférieures de 0,5% à celles de V141OL. Ses autres caractéristiques (productivité, résistance à la verse) sont en tous points comparables à celles de V141OL. Pourtant, V1400L est de maturité mi-tardive et devra donc être cultivée dans les zones les plus favorables.

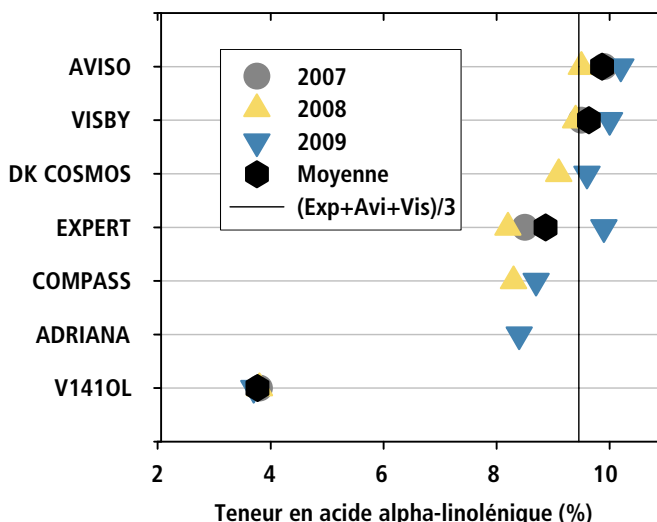


Figure 3 | Teneur en acide alpha-linolénique (famille des acides gras oméga-3) de l'huile de variétés de colza d'automne figurant sur la liste recommandée de swiss granum, avec indication des valeurs par année et moyennes (3 ans). V141OL est une variété lignée HOLL, riche en acide oléique et pauvre en acide linoléique. Entre les variétés HOLL et les variétés classiques, des modifications importantes concernent les teneurs en acide oléique, linoléique et linolénique. Expert n'est plus sur la liste recommandée.