



Schweizerische Eidgenossenschaft  
Confédération suisse  
Confederazione Svizzera  
Confederaziun svizra

Eidgenössisches Departement für Wirtschaft,  
Bildung und Forschung WBF

**Agroscope**

# Führt der Wolf zur Aufgabe der Bergbetriebe?

## Steffen Mink

Agrarökonomie-Tagung Agroscope, 4. Oktober 2022

[www.agroscope.ch](http://www.agroscope.ch) | gutes Essen, gesunde Umwelt



# Die Situation Rund um den Wolf

Charlie Gurt



HO Forstamt Wallis



20 Minuten



# Die Situation Rund um den Wolf

Schweizer Bauer (September 2020):  
**Wölfe bedrohen Alpwirtschaft**

BauernZeitung (August 2022):  
**«Unerträgliche Situation» – Bündner Alp wird  
notfallmässig geräumt**



# Forschungsfrage

- Inwiefern trägt der Wolf zum Strukturwandel in der Kleinwiederkäuerhaltung und deren Alping bei?
  - Aufgabe von Betrieben
  - Strukturelle Veränderung der Anzahl Betriebe und Nutztiere

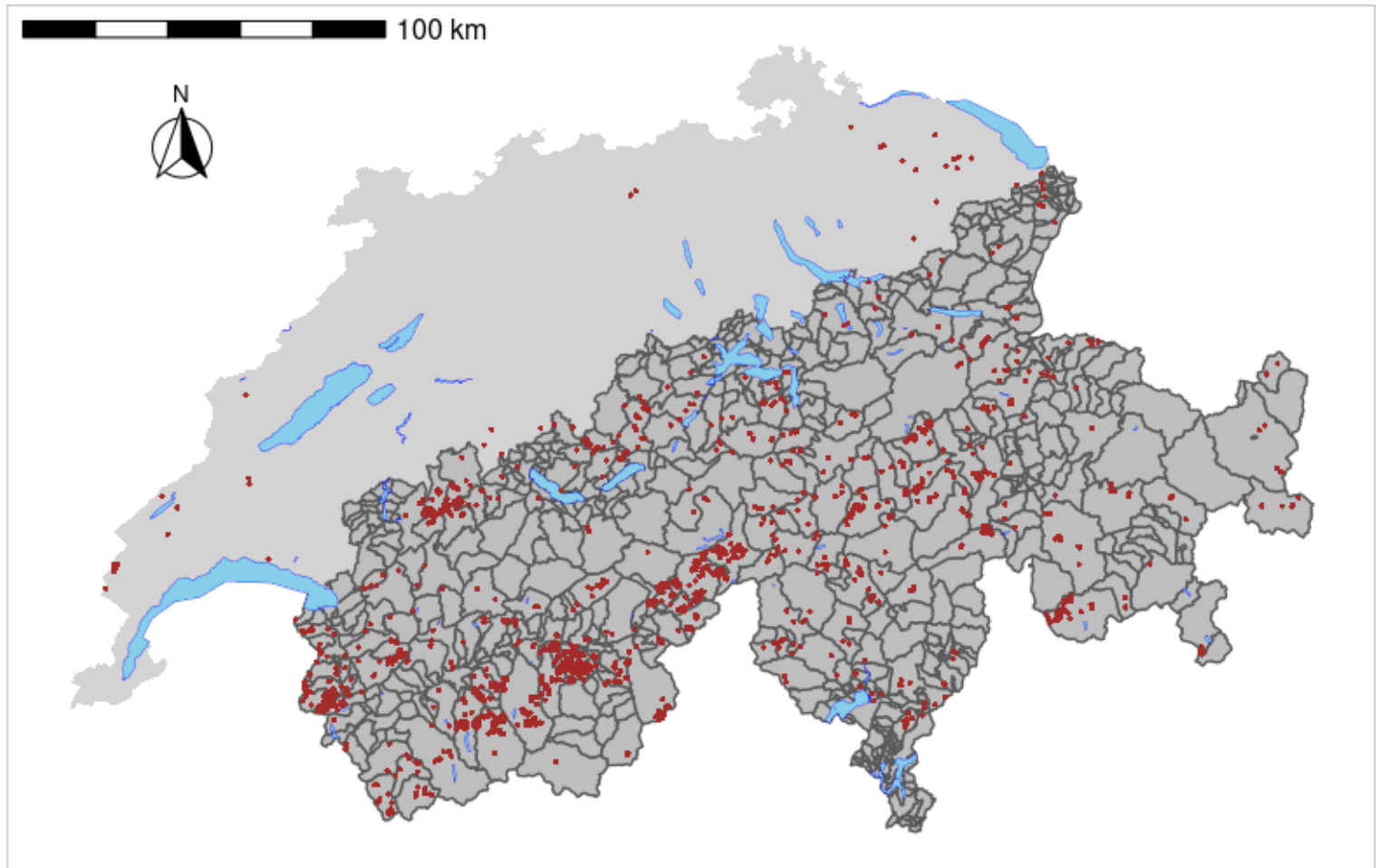


# Material und Methoden

- **Interviews** mit Landwirten, Alpmeistern und landwirtschaftsnahen Experten
- **Umfrage** unter 1000 Landwirten/Alpbewirtschaftern
  
- **AGIS-Daten**
- Nutztierrisse von **KORA** (Stiftung für Raubtierökologie und Wildtiermanagement)
  
- Statistische Modelle:
  - Logistische Regression
  - «Causal Random Forest»



# Studienggebiet: Alpenraum





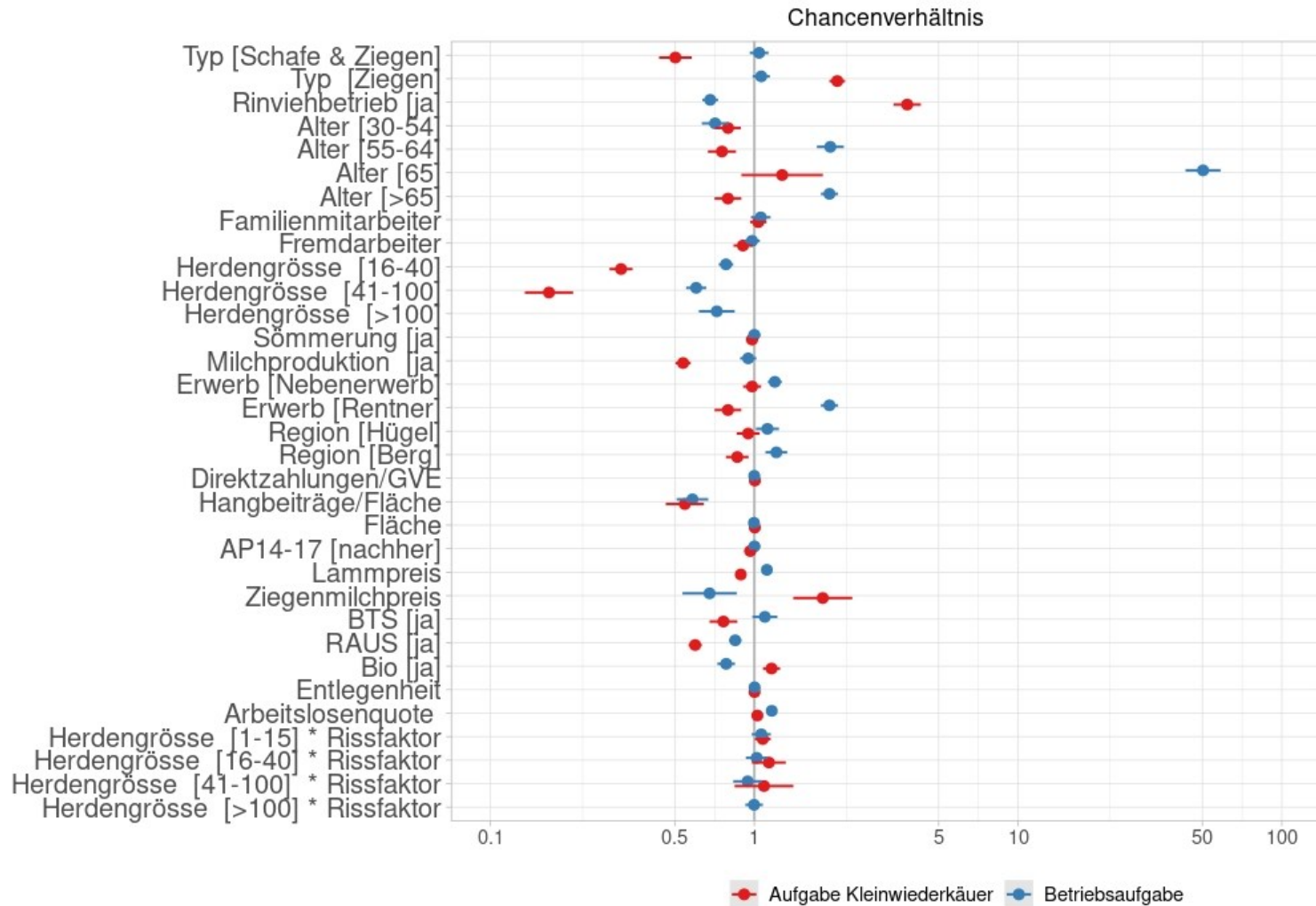
# Gründe für die Betriebsaufgaben

- 11% der Land- und Alpwirte pro Jahr geben die Kleinviehhaltung/Betrieb auf oder setzen damit aus

→ Welche Faktoren beeinflussen die Betriebsaufgabe?



# Gründe für die Betriebsaufgaben







# Aufgaberate gemäss AGIS-Daten

- Heimbetriebe:
  - Kleine Betriebe,
  - 65-jährige
- Alpbetriebe:
  - Kleine Betriebe,
  - Betriebe mit Ziegen

Effekt von Wolfsrissen nur bei **Alpbetrieben** mit bis zu 35 NST erkennbar.

Was sagen denn die Landwirte/Alpmeister dazu?



# Zukunft der Kleinviehhaltung

- Umfrage
- Hohe Belastung durch den Wolf →  
Wahrscheinlichkeit für Aufgabe der Betriebe steigt

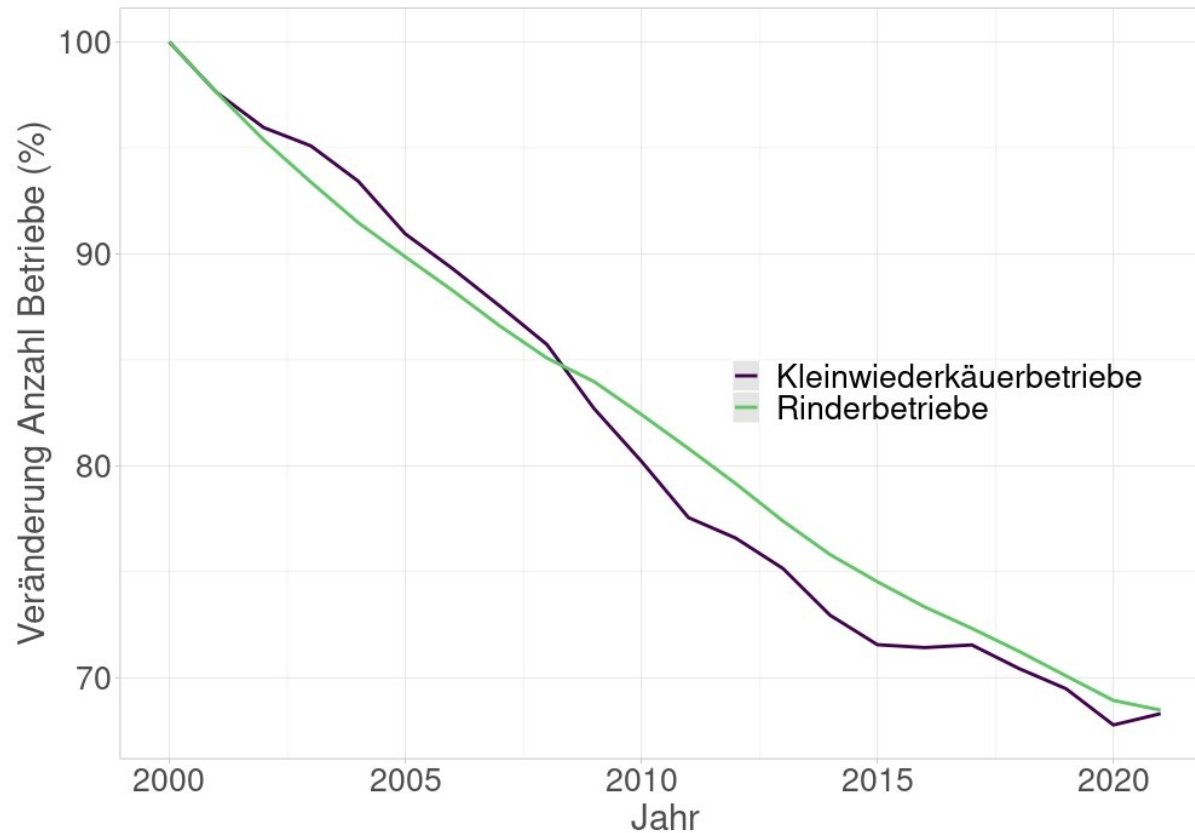


# Strukturelle Veränderungen im Agrarsektor

- Erhöhte Aufgaberate bedeutet nicht, dass die Anzahl der Betriebe und Nutztiere abnimmt!
- Welcher Effekt hat der Wolf auf die Anzahl von Betrieben und Nutztieren?

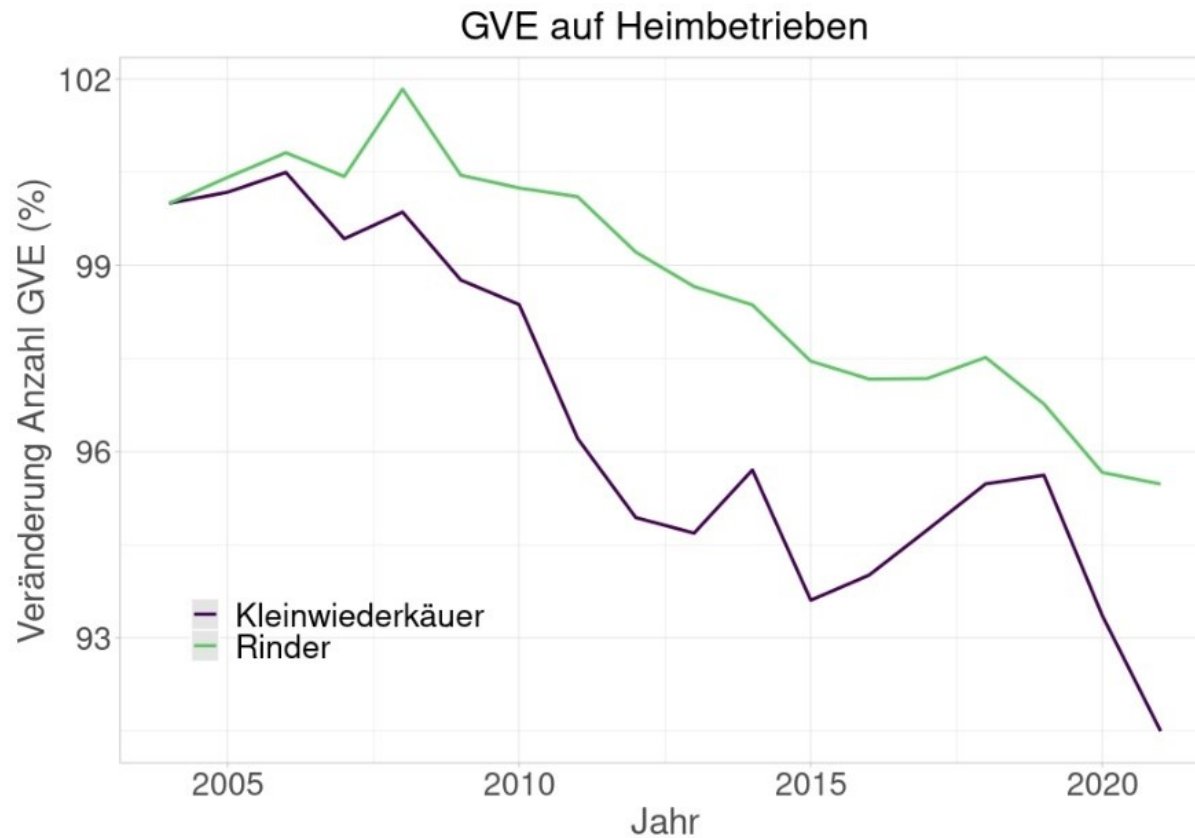


# Veränderung der Heimbetriebe





# Veränderungen GVE





# Resultate der Modellrechnung

## Betriebe

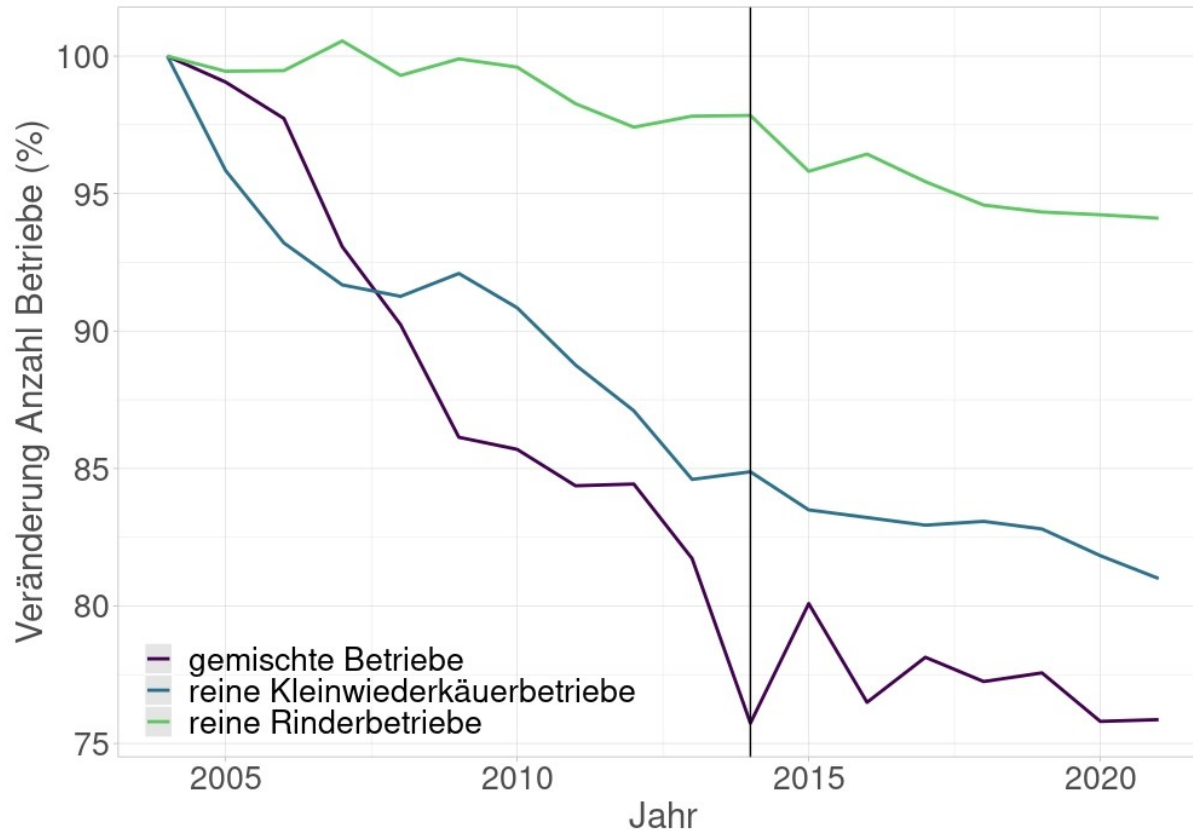
- Tendenz für Einfluss durch den Wolf bei Nebenerwerbsbetrieben und Betriebe mit kleinen Herden

## Nutztiere (GVE)

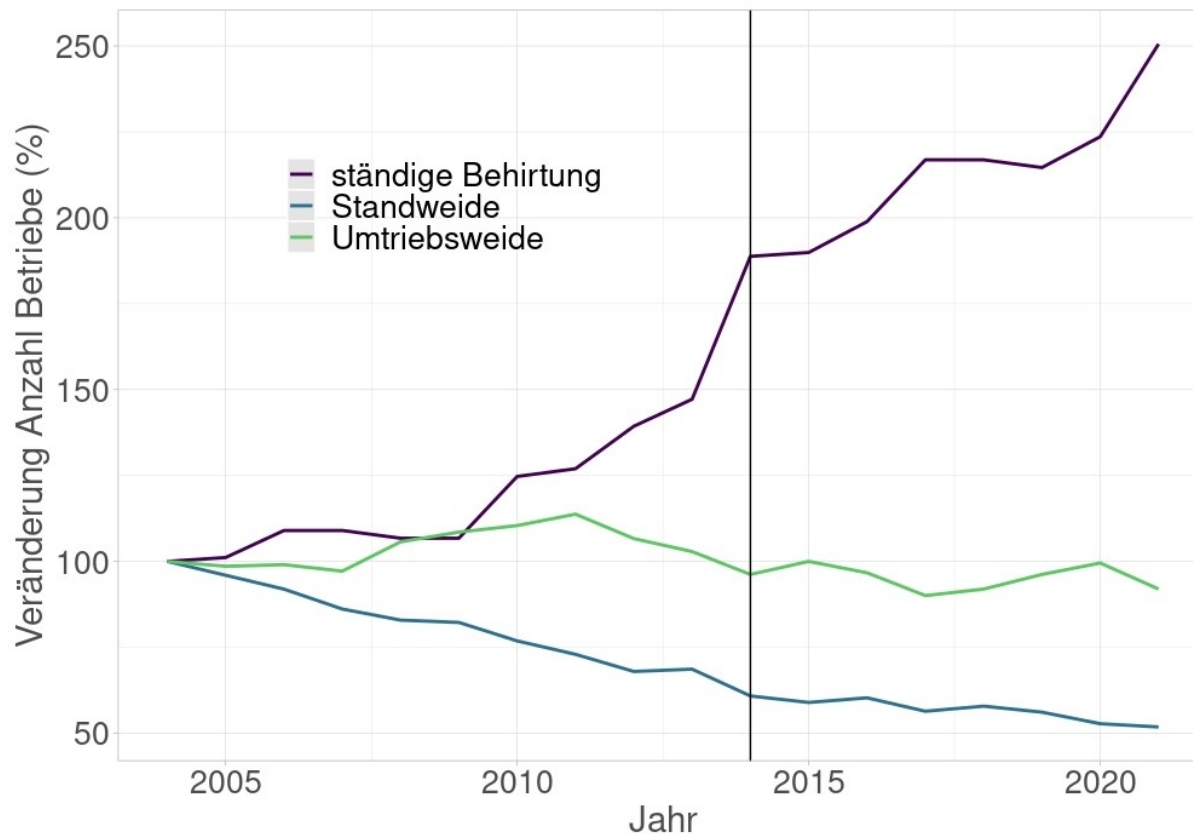
- Agrarpolitik
- Einführung TVD
- Lammpreise
- Kein Wolfseffekt



# Veränderung der Sömmerungsbetriebe



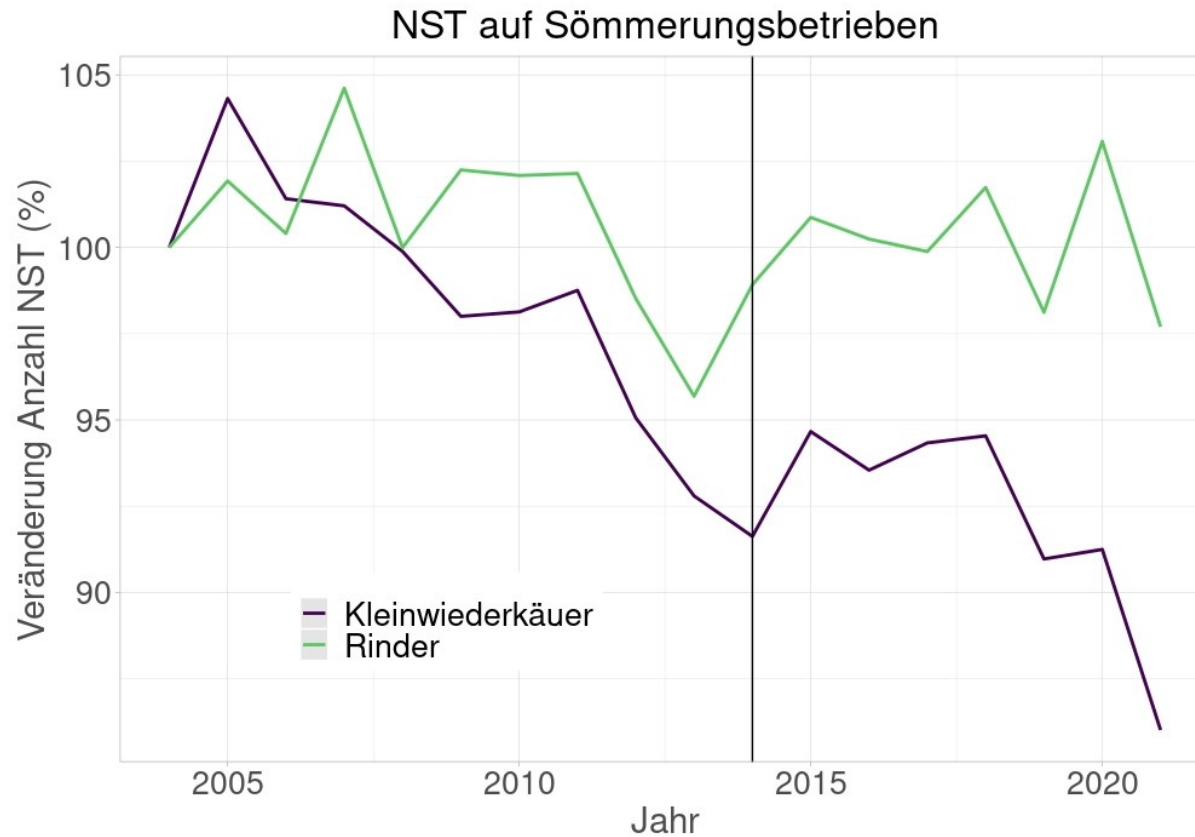
# Veränderung der Beweidungssysteme (Schafe)







# Veränderungen NST





# Resultate der Modellrechnung

## Betriebe

- Agrarpolitik war entscheidend!
- Wolf:
  - Rückgang der Standweiden
  - Zunahme ständiger Behirtung

## Nutztiere (NST)

- Signifikanter Rückgang in Jahren mit Rissen → frühzeitiges Abalpen



# Zusammenfassung

- Belastung durch den Wolf → Landwirte denken ans aufgeben
- Erhöhte Aufgaberate sehr schwer zu erkennen
- Strukturelle Veränderungen durch den Wolf beschleunigt:
  - Abnahme NST
  - Abnahme Standweiden
  - Zunahme ständige Behirtung



# Schlussfolgerung

- Strukturwandel hauptsächlich beeinflusst durch Agrarpolitik
  - Einfluss von Wolf sichtbar aber gering
  - Der Wolf führt zu einer leichten Zunahme der ständigen Behirtung (politisch erwünscht)
  - Abnahme NST → Gefahr von Unterbestossung
- 
- Kritischer Zeitpunkt: was **jetzt** passiert, lässt sich erst in einigen Jahren zeigen!



# Danke für Ihre Aufmerksamkeit



**Agroscope** gutes Essen, gesunde Umwelt  
[www.agroscope.admin.ch](http://www.agroscope.admin.ch)

